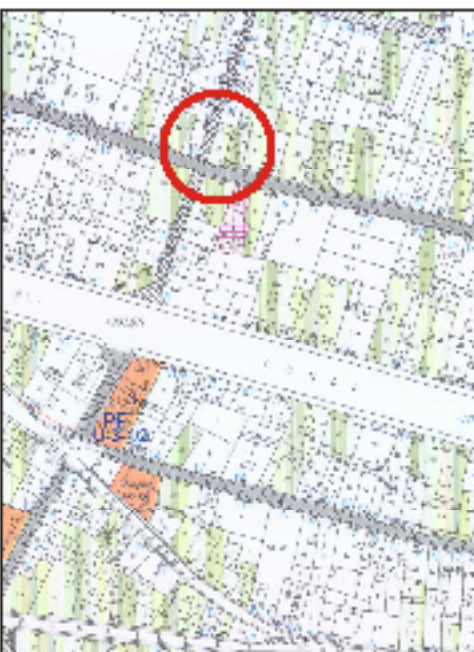


OFICIO: BOGGIERO, Basilio, nº 74

DOMINACIÓN:



GRADO DE PROTECCIÓN:  
INTERÉS AMBIENTAL

INFORME HISTÓRICO - ARTÍSTICO

Casa diseñada en 1901 por el arquitecto Severo Arsuaga, según proyecto de Julio Irujo, obra en la que se observan algunos rasgos. Poco se sabe en 1912 cuando se hace la primera fundación y ampliación de la misma, proyectada también por el mismo arquitecto para Pasca Iribarra, y copiado de la casa en ese momento. Incorporando la parcela contigua a calle Irujo. Aunque no aparece reflejado en el proyecto, según se desprende de la documentación, se incorporó también por colación (y) a la calle Casosa.

La casa presenta fachada a dos calles (Irujo y Casosa) y corda de sillares y azulejo plantel (o)j, similar de estilo.

La fachada es de ladrillo, encajado y composición homogénea, ordenada en la calle Irujo a base de dos ejes de vanos triángulos y balcones, cuyo vano y tamaño disminuye progresivamente en altura. En la calle Casosa, se disponen cuatro ejes de vanos, adintelados, a (y) uno de alacena.

Ambar la chad se tienen en la planta o muy decorada con losas de mármol y antepechos en sillares. En la fachada principal los balcones de la primera y segunda planta presentan antepechos rematado en concha que apoya en pilas de ladrillo y condensa al (y) de aliento que solo alcaja. Al (y) mismo una cornisa ornamentada de cabal se (y) de aliento de los sillares sobre los que del (y) de aliento. En la fachada superior a Casosa, los cuatro ejes de vanos presentan una decoración de cabal se (y) de aliento, variando al (y) de aliento de los antepechos. En esta casa con ventilador, en los que se ha diseñado decoración (y) de aliento de cabal se (y) de aliento.

Según el proyecto, a la planta baja se le daba un ambiente distinto, planteado como basamento del edificio: un espacio de (y) de aliento, cubierto al (y) de aliento por cuadrado ornamentado del pavimento; en esta planta los vanos con losas adintelados y antepechos.

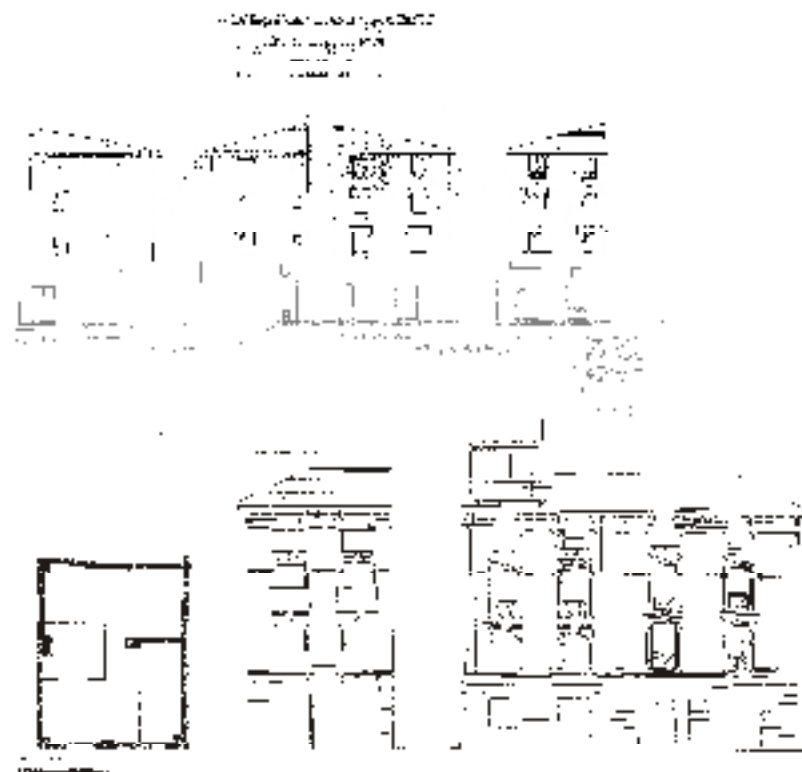
En el ángulo del edificio se eleva una pequeña construcción, similar a la que aparece en proyecto, habiéndose construido esta en el extremo de la casa receptiva a calle Casosa.

La casa se trata de un edificio de un estilo ecléctico, con reminiscencias modernistas y con una decoración en sillares, en una época ornamental interesante en el barrio en el que se (y) de aliento.

FUENTE: Archivo Municipal.

ELABORACIÓN:

MARTÍN ZUBERO, J., Arquitecto de Zaragoza, 1995-1999. Ante el urbanismo de la modernidad, Zaragoza 1995.



PLANO PARCELARIO DE ZARAGOZA  
Dionisio Casañ Zapatero



PLANO PARCELARIO DE ZARAGOZA  
Dionisio Casañ Zapatero

INTERVENCIONES PERMITIDAS Y ELEMENTOS A CONSERVAR.

REHABILITACIÓN  
FACHADA

ÁREA

2

