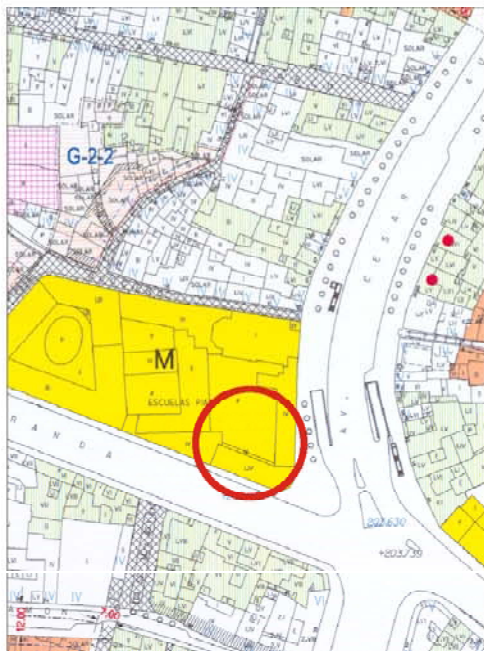


EDIFICIO: ARANDA, Conde de, nº 2

DENOMINACIÓN:



GRADO DE PROTECCIÓN:  
**INTERÉS MONUMENTAL (BIC)**

**INFORME HISTÓRICO - ARTÍSTICO**

El 27 de octubre de 1731, llegaban los PP. Escolapios a Zaragoza, instalándose provisionalmente junto a Santa Inés hasta que en 1740 abrió sus puertas el nuevo colegio, el día 19 de febrero, con el patrocinio del prelado Tomás Crespo de Agüero.

Del conjunto colegial original solo quedan la iglesia, el patio llamado "de Palafox" y parte de las crujeas del claustro, pues el resto ha sido reformado en los siglos XIX-XX. La iglesia edificada entre 1736-1740 fue proyectada y dirigida su ejecución por Francisco de Velasco, participando los canteros Juan Baulista Eizmendi y Juan López de Incausti. Es de planta de cruz latina con una sola nave, crucero poco acusado, capillas entre contrafuertes, cubiertas por tramos de cañón con lunetos; la nave se cubre con bóvedas vaídas. El conjunto es un interesante obra barroca con retablos de diferente interés entre los que destaca el retablo mayor, obra rocaó del escultor José Ramirez de Arellano.

Muy interesante es el llamado patio de Palafox, originalmente de tres plantas, cuya sucesión de arquerías de medio punto nos pone en contacto con la arquitectura tradicional aragonesa, siendo éste uno de los cuatro patios claustales o colegiales que se conservan en la ciudad.

A partir de mediados de siglo se documentan reformas en el colegio escolapio. En 1860, 1862 y 1864, se hacen reformas y modificaciones proyectadas y dirigidas por el arquitecto José de Yarza, dando al edificio la imagen neoclásica de la fachada conservada junto a la iglesia.

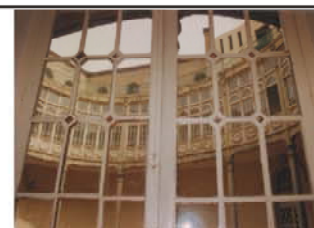
En 1884 el arquitecto Elos Ballesterín y el maestro de obras Mariano Puyyo realizan obras en esa misma fachada para situar la puerta de entrada al edificio (portada y reformas vanos).

Pero la gran obra de reforma la realiza entre 1916 y 1918 el arquitecto Miguel Angel Navarro Pérez a consecuencia de la apertura de la calle Conde de Aranda (armolada en 1923 por Manuel Martínez de Ubago que sigue la misma tipología). El edificio de grandes proporciones, edificado usando de manera masiva el ladrillo visto en la fachada, presenta un esquema compositivo variado usando como elemento base el arco de medio punto. Volumétrica y estéticamente el conjunto se inscribe dentro de la estética eclectica neorenacentista, caracterizándose por una búsqueda de pureza formal. El conjunto, con su patio oval y la espectacular escalera, etc., constituye una de las obras más logradas de este arquitecto.

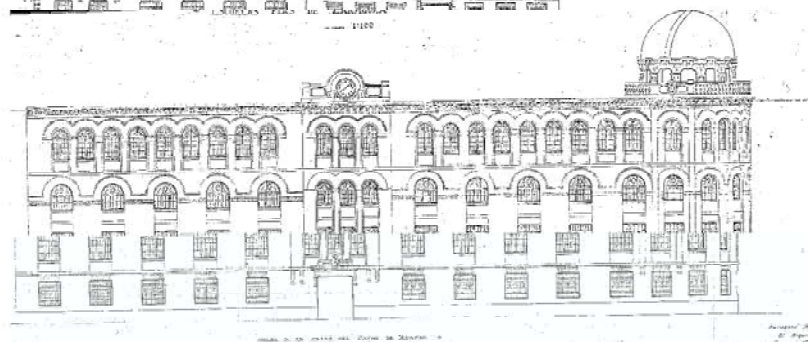
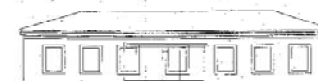
FUENTES: Archivo Municipal.

BIBLIOGRAFIA:

W.AA. Guía Histórica Artística de Zaragoza. Zaragoza, 1991.  
MARTINEZ VERON, JAVIER. Arquitectura aragonesa: 1885-1920. Ante el umbral de la modernidad. Zaragoza 1995.  
Cien años cincuenta años de la Provincia Escolapia en Aragón. Catálogo. Exposición conmemorativa, febrero-junio, 1994.



*Fachada de la casa nº 19 de la calle de la Escalera, reformada en un vano pital del Colegio de este nombre.*



INTERVENCIONES PERMITIDAS Y ELEMENTOS A CONSERVAR.  
RESTAURACIÓN

ÁREA  
2

