

EDIFICIO: AGUSTINA DE ARAGÓN nº 43-45

DENOMINACIÓN:



GRADO DE PROTECCIÓN:
INTERÉS AMBIENTAL

INFORME HISTÓRICO - ARTÍSTICO

Casas antiguas unidas y reformadas en 1901 por el maestro de obras Mariano Anselmo Blasco y Taula, por encargo de su propietaria Raimunda Bielsa. En origen se trataba de construcciones tradicionales de tres plantas (B+pral+ático), y puerta en arco de medio punto, de carácter seriado; con la reforma se le eleva una planta suprimiendo así la galería de vanos adintelados y transformándose los vanos de la planta baja. Esta en proceso de rehabilitación.

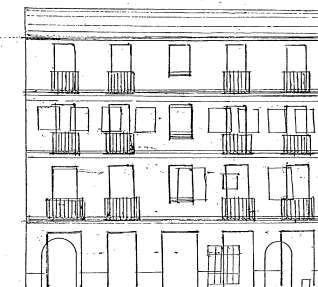
Edificado entre medianerías, consta de cuatro plantas (B+3) y sótano, rematado en alero de madera sobre canetes-ménsula. La fachada es de ladrillo revocado, de composición simétrica, homogénea y jerarquizada, ordenada a partir de cinco ejes de vanos adintelados y abalconados, cuyo vuelo y tamaño disminuye progresivamente en altura, excepto el central con un ventanal que sirve de eje de simetría. Los vanos presentan enmarques resaltados con cabezales en acodo y decoración de "placas". Impostas molduradas recorren la fachada a la altura de las líneas de forjado.

Se trata, pues, de dos casas antiguas (XVII-XVIII) de edificación seriada, unidas y remodeladas dentro de las tendencias eclecticistas un tanto monótonas de este maestro de obras.

FUENTES: Archivo Municipal.
BIBLIOGRAFÍA:
MARTÍNEZ VERÓN, Jesús. *Arquitectura aragonesa: 1885-1920. Ante el umbral de la modernidad*. Zaragoza 1993.



*Diseño de fachada con alero de madera sobre canetes en la casa nº 43 y 45
Calle de Agustina de Aragón.*

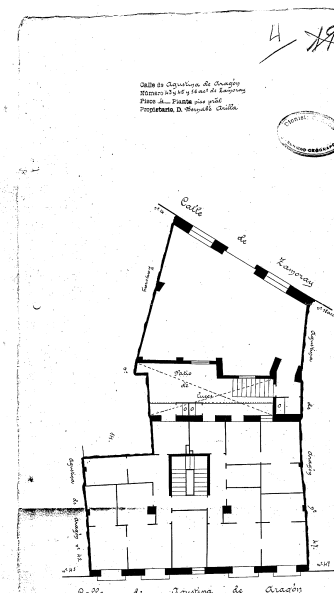


Escala: 1/100

El Maestro A. Blasco

344-1901

Mariano Anselmo Blasco y Taula



PLANO PARCELARIO DE ZARAGOZA
Dionisio Casañal Zapatero

INTERVENCIONES PERMITIDAS Y ELEMENTOS A CONSERVAR.

REHABILITACIÓN
FACHADA Y CAJA DE ESCALERAS Y CARPINTERÍAS

ÁREA

3