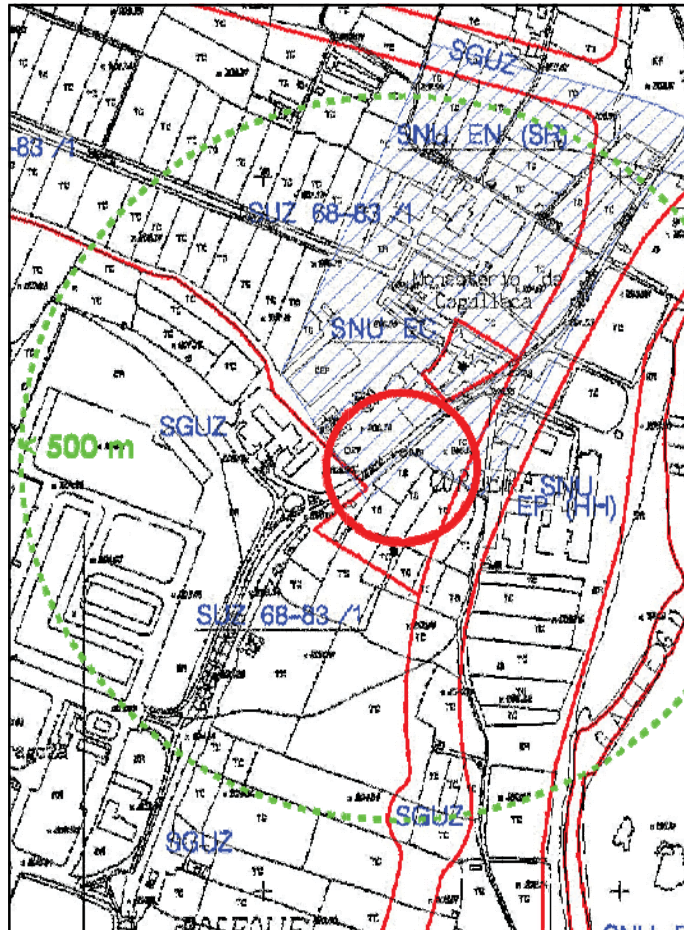


EDIFICIO: Cogullada (Camino de) 29, Polígono 11

DENOMINACIÓN: Finca Tierrabella



GRADO DE PROTECCIÓN: INTERÉS AMBIENTAL

INFORME HISTÓRICO-ARTÍSTICO

La Torre de Inglés se encuentra cartografiada en el mapa del Término Municipal de Zaragoza de Dionisio Casañal, fechado en 1892 (tanto en el mapa general a escala 1:50.000 como en la hoja correspondiente, nº 60, a escala 1:5.000).

Seguramente su nombre hace referencia al apellido de los dueños de la torre, denominación que se ha conservado tradicionalmente hasta su nueva denominación comercial.

A tenor de su aparición en la fotografía aérea de 1927 (CHE) se trataría de una modesta torre de propietarios o aparceros agrícolas, tipología abundante en la huerta zaragozana a fines del s. XIX y principios del XX. Solían ser estas torres de pequeño tamaño y construidas generalmente en adobe.

Tras la última Guerra Civil, en la década de 1940, se produjo la sustitución de la antigua torre por una de nueva planta que es la que actualmente existe.

La torre así renovada heredó la tradición agrícola y hortelana de su precedente, sirviendo de vivienda y acompañada de varios anexos con funciones auxiliares (almacenes, cuadras, etc.) que se conservaron hasta la transformación de la torre y parcelas colindantes para su nueva función de eventos (hacia el año 2007).

Descripción

La vivienda construida hace aproximadamente 75 años muestra planta trapezoidal de unos 135 m². El lado mayor, de 14 m, de longitud ofrece su fachada al camino de Cogullada y a la acequia. Presenta tres alturas: la planta baja está actualmente revestida en su totalidad de "chapado" de lajas de caliza; el piso principal o planta primera abre tres vanos (más el rótulo de "TIERRABELLA") y la planta segunda cuatro ventanas regularmente distribuidas bajo un vistoso alero con canetes de factura industrial.

El lado opuesto, el recayente hacia el interior, es de longitud algo menor (12,5 m.) y destaca por el balcón central de la planta primera, protegido por un salcedizo avanzado del tejado.

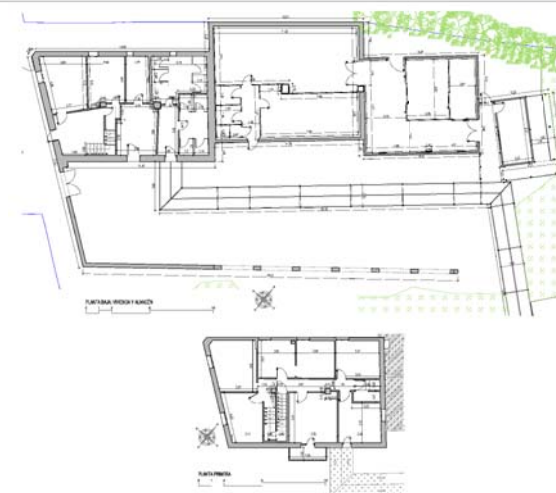
Actualmente las paredes exteriores por encima de la base de piedra chapada están pintadas de color ocre-amarillento.

El interior de la vivienda está semiabandonado y en regular estado de conservación y solamente se utiliza como almacén provisional la planta baja, que muestra algunos elementos originales (rolizos de madera y un arrimadero de baldosas); la planta primera, proplamente vivienda, se encuentra deshabitada y no muestra a la vista detalles originales; y la planta segunda, bajo cubierta, se corresponde con el antiguo granero o falsa, con desperfectos en suelo y tejado, y sirve de precario trastero. Aquí, en el antiguo granero, se puede apreciar la estructura original, el sistema de construcción y los materiales empleados. Se utilizaron bloques de cemento, a modo de adobes modernizados, típicos en esta zona de los años 1940-50, recubiertos con enlucido de mortero.

Nuevas construcciones adosadas al lado norte de la vivienda, en sustitución de los anexos mencionados, cumplen actualmente funciones de oficina y almacenes.

FUENTES: Plano de Casañal 1892. Archivo fotográfico de la CHE. Cartoteca on line de IDEARAGON (<https://idearagon.aragon.es/portal/>)

BIBLIOGRAFÍA: (desconocida)



INTERVENCIONES PERMITIDAS: Rehabilitación con restauración de fachadas.
ELEMENTOS A CONSERVAR: Fachadas, rafe y vanos originales, recuperación de posibles elementos originales y de cubiertas de teja.

ÁREA
68-83/1

 **Zaragoza**
AYUNTAMIENTO