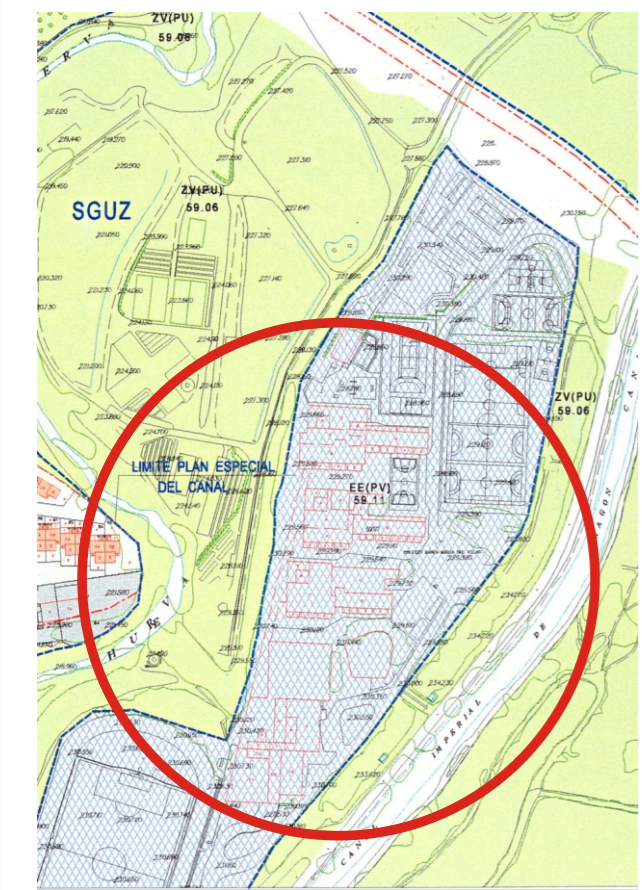


**EDIFICIO: REYES DE ARAGÓN, Pº nº 5**

**Colegio Santa María del Pilar**  
**DENOMINACIÓN: (Marianistas).**



**GRADO DE PROTECCIÓN:**

IGLESIA: INTERÉS ARQUITECTÓNICO (A) y BCPCA  
PABELLONES: INTERÉS ARQUITECTÓNICO (B) y BCPCA

**INFORME HISTÓRICO - ARTÍSTICO**

El Colegio de Santa María del Pilar (1965-68), proyectado por los arquitectos José de Yarza García y José de Yarza Nordmark para la congregación marianista, es un buen ejemplo de arquitectura contemporánea que destaca por su acertada implantación en el entorno, su cuidada volumetría, su composición y su funcionalidad.

El complejo escolar se organiza en pabellones independientes relacionados entre sí a través de un corredor cubierto que discurre por la fachada oeste de norte a sur, permitiendo recorrer la totalidad de las dependencias del colegio a cubierto. En este eje se disponen los pabellones de enseñanza para pequeños, medianos y mayores, culminando en el edificio principal que contiene el polideportivo, los servicios generales y la residencia de la Comunidad. Como elemento singular y exento del resto, destaca la capilla, dispuesta frente al edificio principal configurando un espacio de acogida vinculado con el acceso al complejo. Los tres pabellones de enseñanza constituyen unidades funcionales independientes proyectadas con un programa general común adecuado a cada grupo de alumnos. La volumetría de los tres pabellones difiere ligeramente siguiendo un esquema semejante de agrupación lineal de cuerpos regulares. Las fachadas hacia el sur destacan por el juego volumétrico de los cuerpos de aulas mientras que hacia el norte se resuelven de un modo más abstracto. La capilla presenta una cubierta con forma de paraboloides hiperbólico apoyado en dos puntos y definido por dos piezas estructurales de hormigón armado, un arco parabólico y una gran viga en  $\bar{O}V$ . Los dos apoyos de la cubierta están rodeados por pequeños estanques de forma irregular donde se recoge el agua de lluvia. En el interior, el templo sigue las prescripciones del Concilio de Vaticano II y configura un lugar para la reunión de la asamblea eucarística focalizado hacia el altar y con una fuerte carga simbólica, a pesar de su sencillez y austeridad. En general, los sistemas constructivos utilizados, algunos poco convencionales, se traducen en decisiones visuales que apoyan el proyecto arquitectónico.

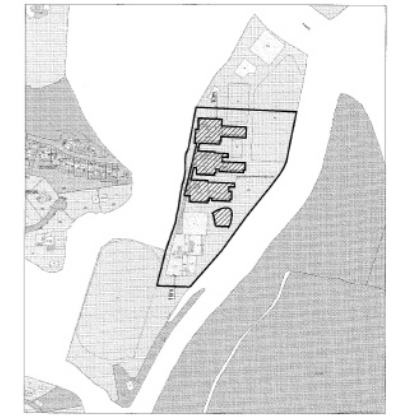
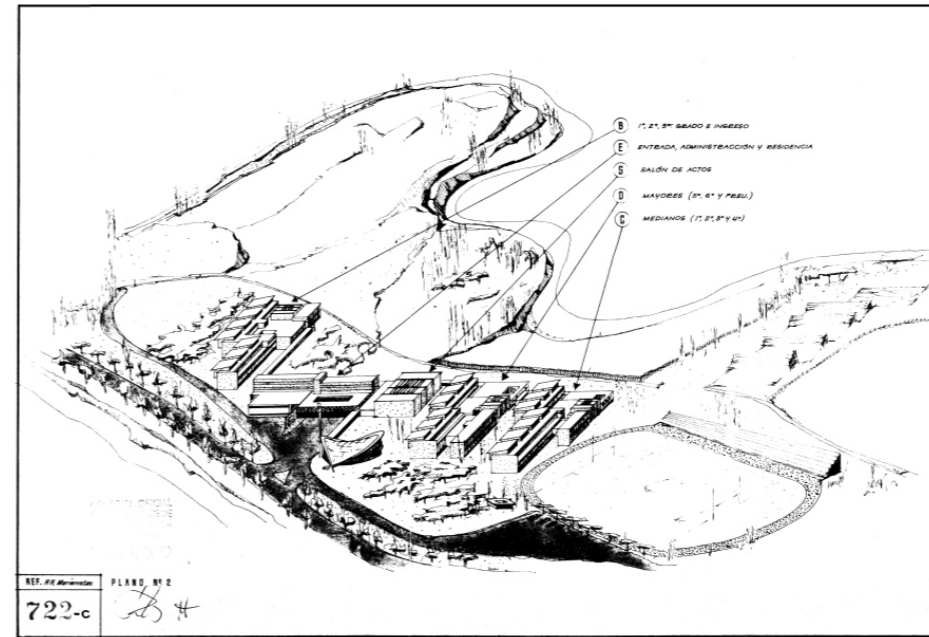
Por otro lado, podemos decir que el Colegio de Santa María del Pilar conserva gran parte de su autenticidad e integridad al no haber experimentado reformas que hayan alterado su imagen, salvo en el edificio principal cuyo interior ha sufrido muchas modificaciones.

FUENTES: Archivo Municipal.

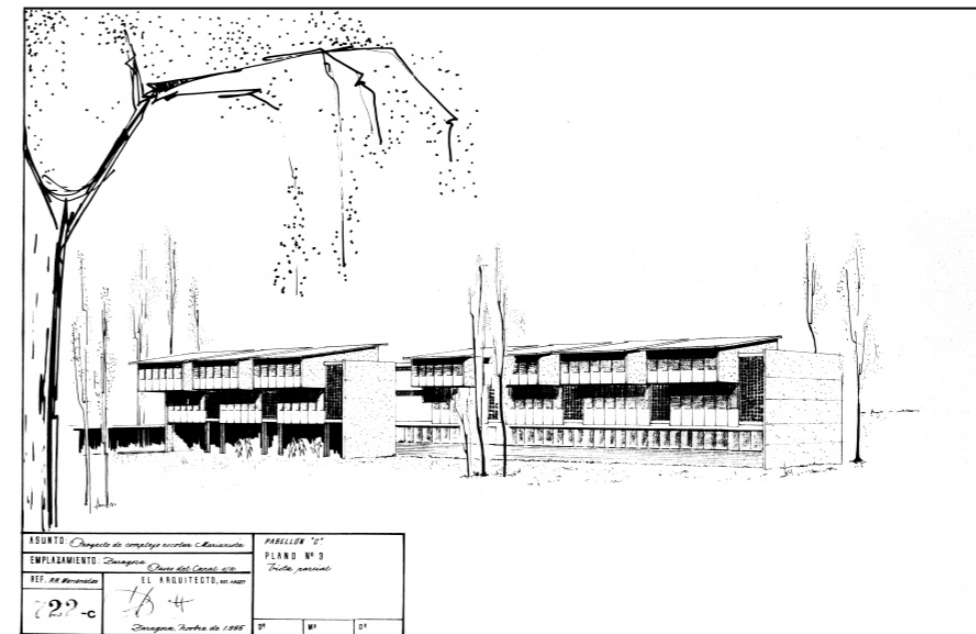
ORDEN de 28 de enero de 2009 de la D.G.A. (BOA nº 52 de 17 de marzo de 2009)

BIBLIOGRAFÍA:

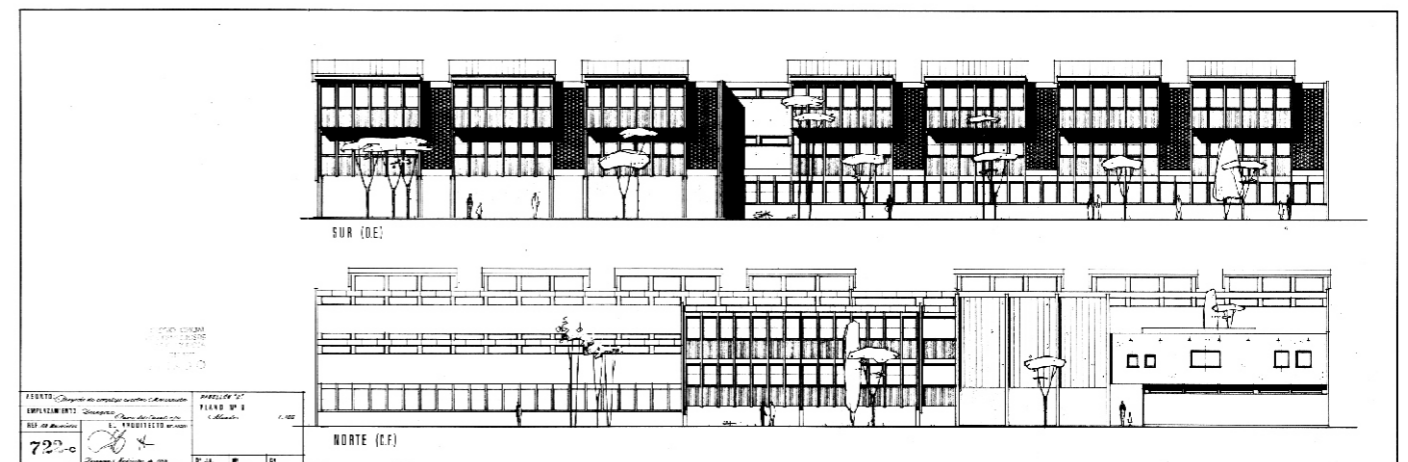
VV.AA. Zaragoza 1908-2008. *Arquitectura y Urbanismo*. Zaragoza, 2009.



ZARAGOZA  
COLEGIO SANTA MARÍA DEL PILAR  
● Delineación del Bien  
Punto de la Fines II de la Maximo 00277 tal y como aparece grabado en el plano.  
□ Delineación del Entorno  
Punto de la Fines II de la Maximo 00277 tal y como aparece grabado en el plano.



ASUNTO: Proyecto de complejo escolar Marianista. PABELLO "D"  
EMPLAZAMIENTO: Colegio Santa María del Pilar. PLANO Nº 3  
REF. Nº Proyecto: EL ARQUITECTO: M. NORDMARK  
722-c  
Zaragoza, Junio de 1965



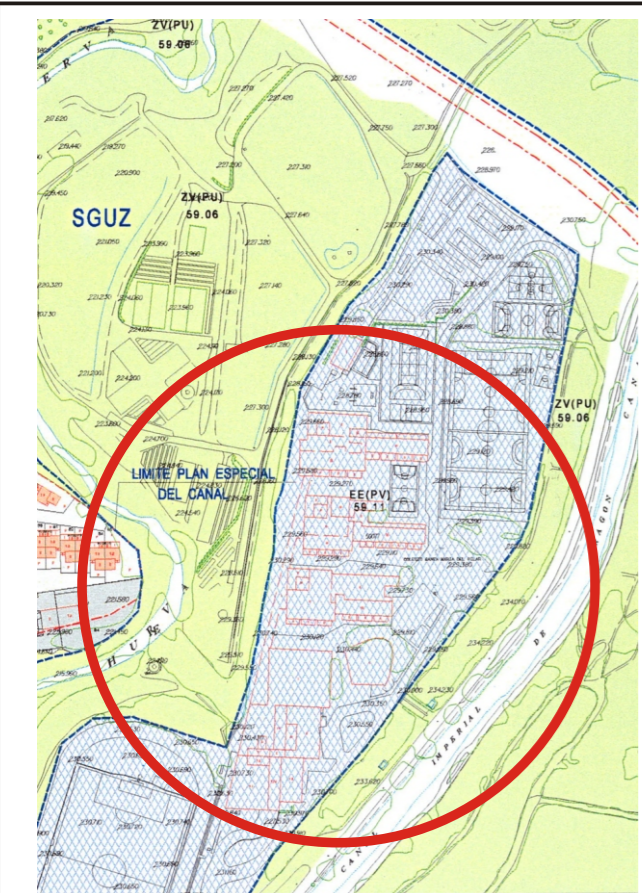
**INTERVENCIONES PERMITIDAS Y ELEMENTOS A CONSERVAR.**  
IGLESIA: Restauración  
INTERVENCIONES PERMITIDAS Y ELEMENTOS A CONSERVAR.  
PABELLONES: Rehabilitación  
Fachada y volúmenes.

**ÁREA**  
**59**



**EDIFICIO: REYES DE ARAGÓN, Pº nº 5**

**Colegio Santa María del Pilar  
DENOMINACIÓN: (Marianistas).**



**GRADO DE PROTECCIÓN:**  
IGLESIA: INTERÉS ARQUITECTÓNICO (A) y BCPCA  
PABELLONES: INTERÉS ARQUITECTÓNICO (B) y BCPCA

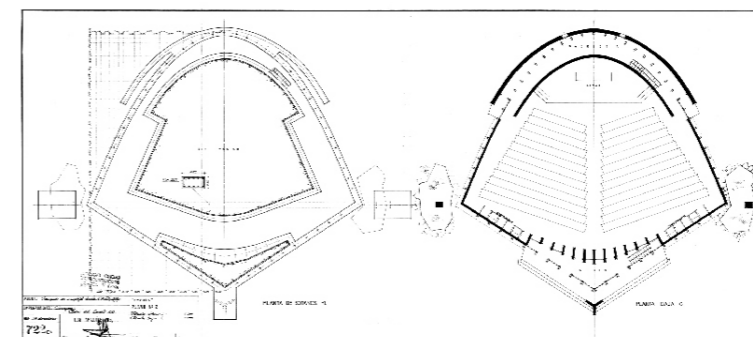
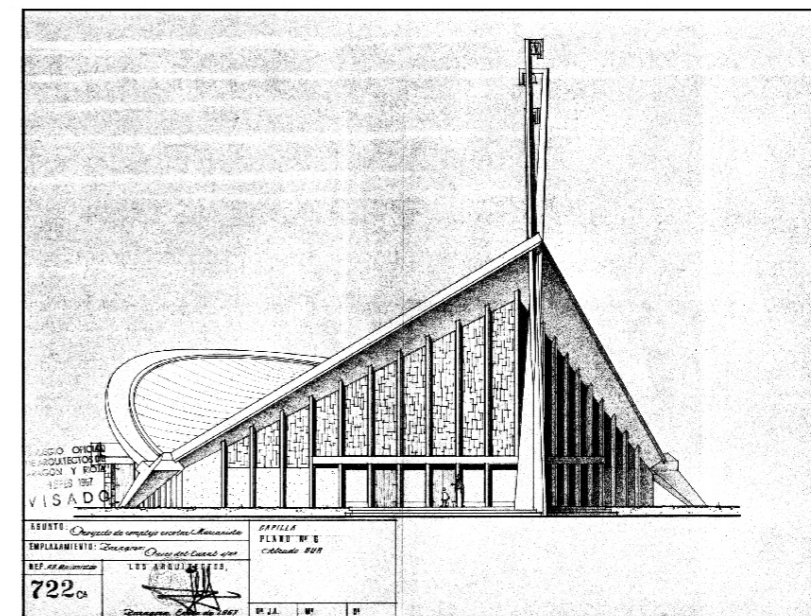
**INFORME HISTÓRICO - ARTÍSTICO**

El Colegio de Santa María del Pilar (1965-68), proyectado por los arquitectos José de Yarza García y José de Yarza Nordmark para la congregación marianista, es un buen ejemplo arquitectura contemporánea que destaca por su acertada implantación en el entorno, su cuidada volumetría, su composición y su funcionalidad.

El complejo escolar se organiza en pabellones independientes relacionados entre sí a través de un corredor cubierto que discurre por la fachada oeste de norte a sur, permitiendo recorrer la totalidad de las dependencias del colegio a cubierto. En este eje se disponen los pabellones de enseñanza para pequeños, medianos y mayores, culminando en el edificio principal que contiene el polideportivo, los servicios generales y la residencia de la Comunidad. Como elemento singular y exento del resto, destaca la capilla, dispuesta frente al edificio principal configurando un espacio de acogida vinculado con el acceso al complejo. Los tres pabellones de enseñanza constituyen unidades funcionales independientes proyectadas con un programa general común adecuado a cada grupo de alumnos. La volumetría de los tres pabellones difiere ligeramente siguiendo un esquema semejante de agrupación lineal de cuerpos regulares. Las fachadas hacia el sur destacan por el juego volumétrico de los cuerpos de aulas mientras que hacia el norte se resuelven de un modo más abstracto. La capilla presenta una cubierta con forma de paraboloides hiperbólico apoyado en dos puntos y definido por dos piezas estructurales de hormigón armado, un arco parabólico y una gran viga en ÓV. Los dos apoyos de la cubierta están rodeados por pequeños estanques de forma irregular donde se recoge el agua de lluvia. En el interior, el templo sigue las prescripciones del Concilio de Vaticano II y configura un lugar para la reunión de la asamblea eucarística focalizado hacia el altar y con una fuerte carga simbólica, a pesar de su sencillez y austeridad. En general, los sistemas constructivos utilizados, algunos poco convencionales, se traducen en decisiones visuales que apoyan el proyecto arquitectónico.

Por otro lado, podemos decir que el Colegio de Santa María del Pilar conserva gran parte de su autenticidad e integridad al no haber experimentado reformas que hayan alterado su imagen, salvo en el edificio principal cuyo interior ha sufrido muchas modificaciones.

FUENTES: Archivo Municipal.  
ORDEN de 28 de enero de 2009 de la D.G.A. (BOA nº 52 de 17 de marzo de 2009)  
BIBLIOGRAFÍA:  
VV.AA. Zaragoza 1908-2008. *Arquitectura y Urbanismo*. Zaragoza, 2009.



**INTERVENCIONES PERMITIDAS Y ELEMENTOS A CONSERVAR.**  
IGLESIA: Restauración  
INTERVENCIONES PERMITIDAS Y ELEMENTOS A CONSERVAR.  
PABELLONES: Rehabilitación  
Fachada y volúmenes.

**ÁREA**  
**59**

