

EDIFICIO: PILAR (Plaza de Ntra. Sra. de), nº 1

DENOMINACIÓN: **Convento Hijas de la Caridad de San Vicente de Paúl**

GRADO DE PROTECCIÓN:  
**INTERÉS ARQUITECTÓNICO (B)**

INFORME HISTÓRICO - ARTÍSTICO

A raíz de la ejecución del proyecto de unión de las plazas de la Seo y del Pilar denominado "Avenida de Nuestra Señora del Pilar", redactado por Regino Borobio en (junio) de 1937, se crea un nuevo espacio unitario, en el que se dispone el nuevo trazado, se ordenan los espacios edificables y viarios, se establecen normas arquitectónicas y estéticas a cumplir en las nuevas edificaciones. A partir de aquí la nueva plaza se convierte en uno de los más notables exponentes de forma global de la concepción urbanista y arquitectónica del franquismo inmediato a la guerra. Todos los edificios se construyen con arreglo al proyecto inicial de Borobio, que, por otra parte, redactará junto con su hermano los de cada edificio. En un extremo de una de las nuevas manzanas, se edificará la sede de una institución benéfica, denominada la Tienda Económica, y regentada por las Hijas de la Caridad de Santa Ana.

El edificio se construyó, según proyecto redactado por los hermanos Regino y José Borobio en enero de 1941, sobre una planta rectangular, con patio de la misma disposición, descentrado, y un cuerpo de menos altura en parte extrema de la fachada recayente a calle Salduba, y se ajusta a las normas establecidas; consta de cinco plantas (B+porticada+4) y sótano, rematado en alero; el cuerpo extremo cuenta con una planta menos y se remata en terraza.

Las fachadas son de ladrillo visto utilizando la piedra de Floresta para el pórtico recayente a la plaza, impostas, cornisas, alféizanos, etc. Este edificio por su situación simétrica con la Hospedería y ambos como marco del "Altar de la Patria" conocido como Monumento a los Caídos (hoy en el Cementerio de Torrero), tiene el paramento revestido de piedra. Los dos muros se articulan con una sobriedad absoluta a base de ejes de vanos adintelados que en la parte de la plaza se eleva sobre el pórtico adintelado de orden toscano y pilares de sección cuadrada.

El cuerpo del edificio del extremo sigue la misma disposición, con despique de hiladas en la planta baja y como elemento excepcional en el conjunto de las edificaciones de nueva planta, se adosó la portada barroca de la desaparecida (apertura de la calle San Vicente de Paúl) casa palacio de los Sora, o Salabert, conocida como casa de Santo Dominguito. Esta original portada de alabastro de un solo cuerpo, con estípites, figuras antropomorfas femeninas. Corona el medio punto de la puerta un remate en arco trilobulado, con un ángel mancebo en el centro y "putti" en los lados. Está concebido este edificio como parte de un conjunto urbano, armónico y destinado a conformar un marco apropiado para los edificios contiguos existentes en la "Avenida". Responde a la estética impuesta desde el poder, con gran sobriedad y pureza de líneas, con referencias a la arquitecturas tradicionales locales (populismos), y cierta influencia de los monumentalismos alemanes (pórticos, etc.).

FUENTES: Archivo Municipal.

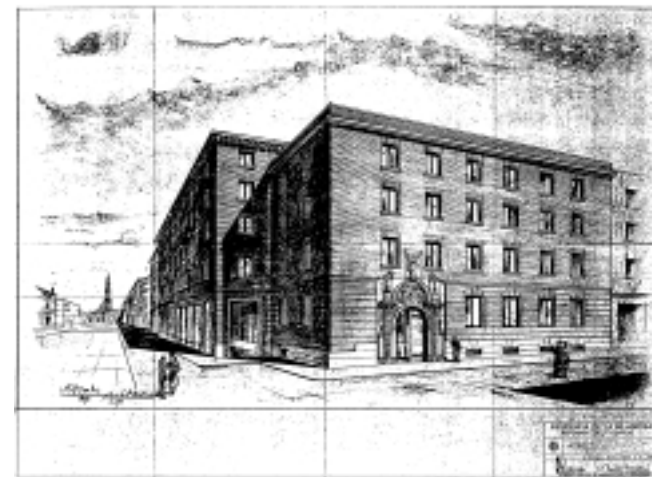
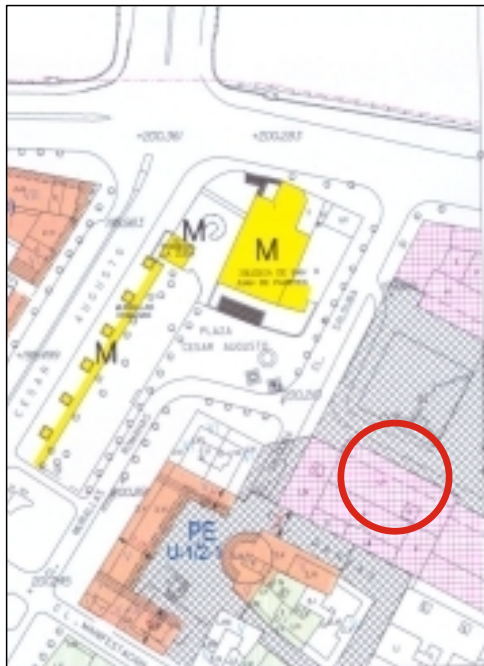
BIBLIOGRAFÍA:

RABANOS FACI C. Vanguardia frente a tradición en la arquitectura aragonesa (1925 1939). El Racionalismo. Zaragoza, 1984.

VV.AA. Guía Histórico Artística de Zaragoza. Zaragoza 1991.

YESTE NAVARRO, I. Urbanismo zaragozano contemporáneo. Zaragoza, 1989.

IDEM. La reforma interior. Urbanismo zaragozano contemporáneo. Zaragoza 1998.



INTERVENCIONES PERMITIDAS Y ELEMENTOS A CONSERVAR.

REHABILITACIÓN  
FACHADA, CAJA DE ESCALERAS Y PORTADA BARROCA

ÁREA

1

