

EDIFICIO: CORONA DE ARAGÓN, nº 54-56

DENOMINACIÓN: Colegio "La Purísima" para niños sordos

GRADO DE PROTECCIÓN:  
INTERÉS ARQUITECTÓNICO (A) y BCPA

INFORME HISTÓRICO - ARTÍSTICO

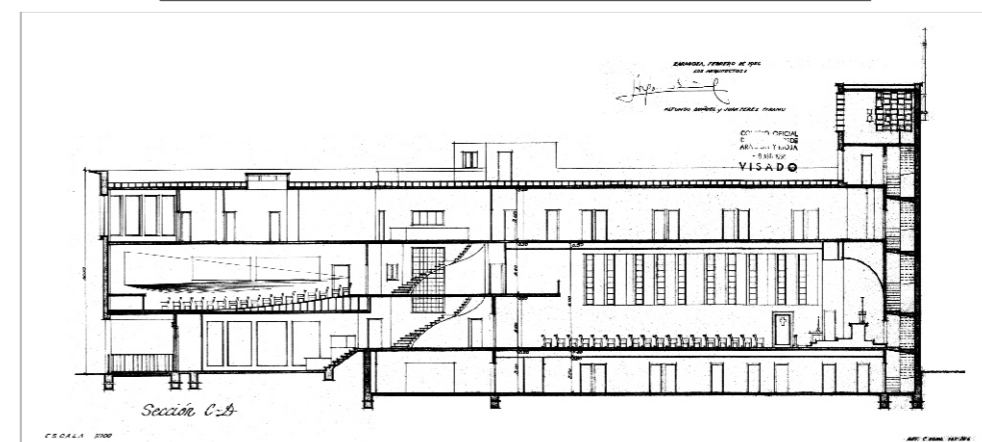
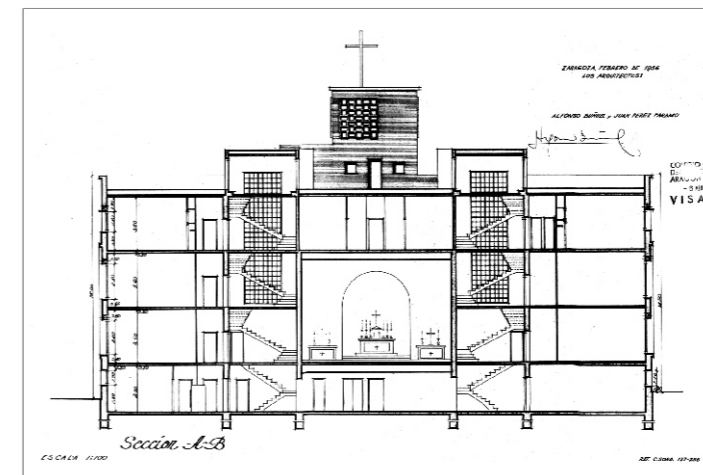
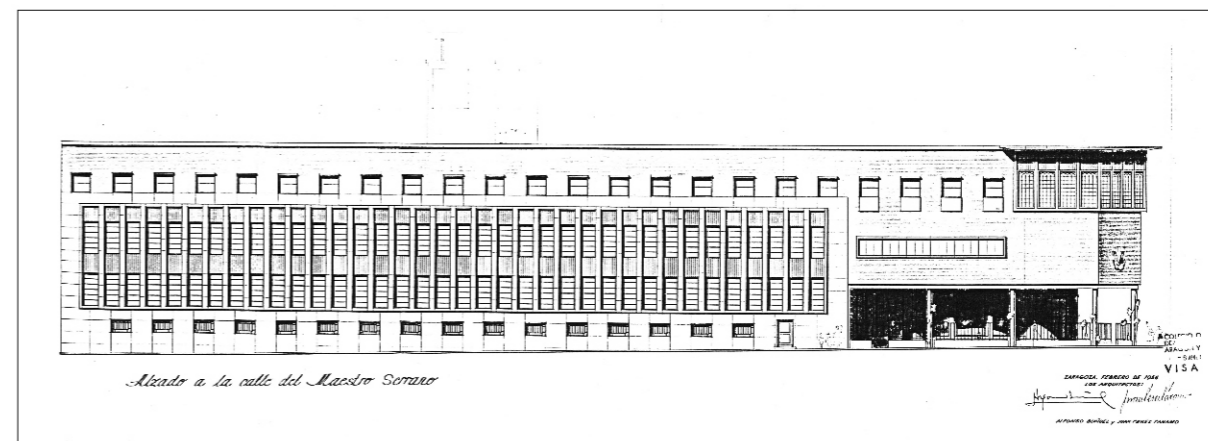
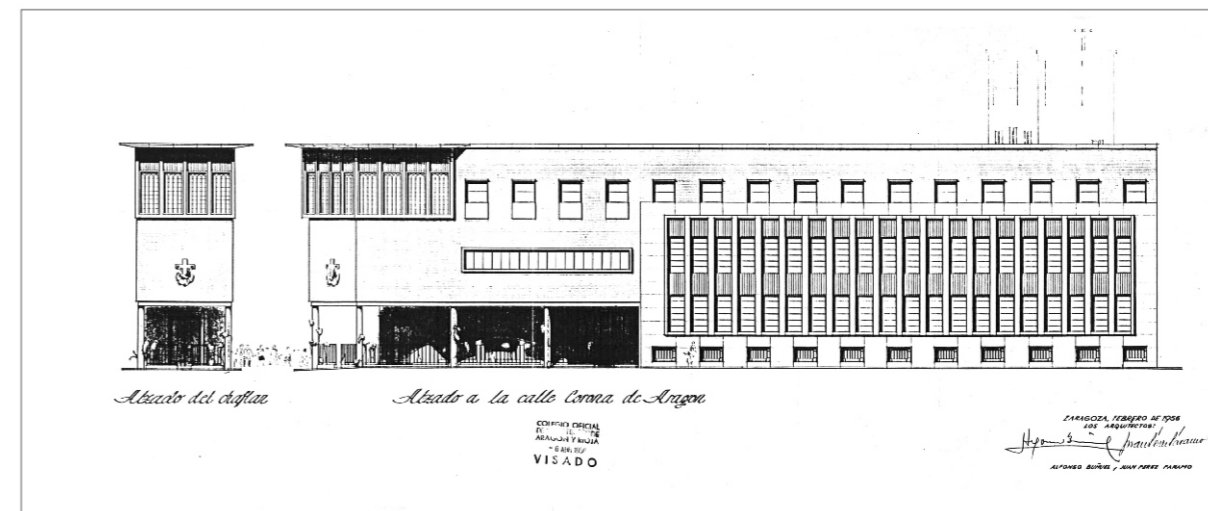
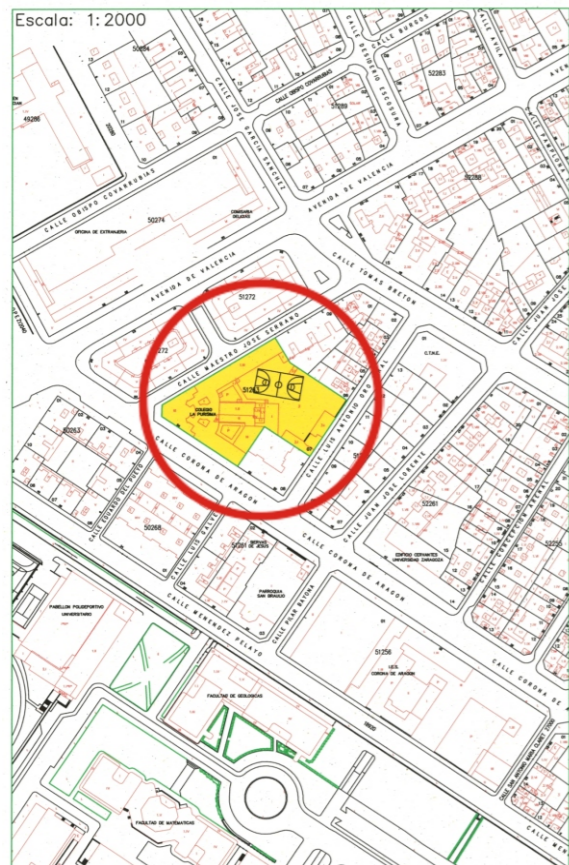
La Congregación de Religiosas Terciarias de San Francisco y de la Inmaculada Concepción, de ahí el nombre del Colegio, promovió en 1956 la construcción de un Colegio (que incluye convento para las religiosas y capilla) para la educación de niños sordos dentro de la misión educativa propia de este instituto religioso. Proyectado por los arquitectos Alfonso Buñuel Portolés y Juan Pérez Páramo (marzo de 1956), la licencia se concedía en octubre de este mismo año, concluyéndose las obras en 1960. Será el propio Buñuel el que se ocupe personalmente de los interiores, diseñando la decoración de la iglesia y sus vidrieras, las barandillas de las cajas de las escaleras, carpinterías e incluso de algunas lámparas de vidrio emplomado que se conservan.

El complejo programa comprende colegio para niños y niñas externos e internos, clausura, capilla y salón de actos. La organización funcional resuelve con brillantez las solicitudes iniciales que exigían absoluta independencia entre sexos, entre externos e internos y de la clausura. Los cambios de los modelos educativos y la facilidad con la que el edificio se ha adaptado demuestran la flexibilidad de su tipología. Presenta un volumen equilibrado formado por tres cuerpos dispuestos en abanico que convergen en el chafalán. El cuerpo central de planta rectangular se dispone a lo largo del eje principal de simetría y contiene los espacios más relevantes del programa, rematándose en su extremo por un torreón-campanario que se eleva por encima del conjunto presidiendo el espacio de recreo. Los cuerpos laterales se alinean a las calles Corona de Aragón y Maestro Serrano. El primero presenta planta en L unida con el cuerpo central en su extremo y configurando un pequeño claustro ajardinado. El segundo se desarrolla en planta rectangular más alargada con claustro simétrico al anterior y comunicado con el espacio de recreo.

La fachada hacia la vía pública forma un frente continuo con chafalán poligonal. Éste presenta una composición tripartita con porche de acceso en la planta baja, paramento ciego de ladrillo en planta primera y galería recercada en piedra en la última planta. Las fachadas laterales se extienden hacia las calles Corona de Aragón y Maestro Serrano continuando la composición del chafalán y dotando al conjunto de una gran unidad. En la planta baja, el porche se prolonga en los laterales hasta un gran paño de piedra sobre el que resalta un gran marco encuadrando la composición vertical de las ventanas de baja y primera, dotando al alzado de ritmo y escala. En la segunda planta se continúa el ladrillo con una sucesión de ventanas cuadradas con dintel volado que se extiende hasta la galería del chafalán. Bajo éstas, en la primera planta, un gran vano horizontal recercado en piedra apoya la composición, caracterizado por su diafanidad lograda con vanos de ritmo seriado que va desapareciendo al aproximarse al chafalán. El conjunto se corona con una albardilla de piedra con gran visera volada sobre la galería del chafalán.

El edificio se inscribe dentro de las tendencias de la arquitectura internacionalista, con un tratamiento plástico de carácter abstracto, en el que se enfatiza la solución de la esquina resuelta en chafalán. Hay que destacar el alto grado de conservación en su estado original de todos sus elementos arquitectónicos y decorativos.

FUENTES: Archivo Municipal  
ORDEN de 29 de octubre de 2008 de la DGA (BOA nº 193 de 19/11/2008)  
BIBLIOGRAFÍA:  
LABORDAYNEVA, J., Zaragoza. Guía de arquitectura. Zaragoza 1995.  
VV.AA. Zaragoza 1908-2008. Arquitectura y Urbanismo. Zaragoza, 2009.



INTERVENCIONES PERMITIDAS Y ELEMENTOS A CONSERVAR.  
REHABILITACIÓN  
FACHADAS Y TIPOLOGÍA, CAPILLA CON SUS VIDRIERAS, CAJAS DE ESCALERAS Y BARANDILLAS, SALÓN DE ACTOS, CARPINTERÍAS, LÁMPARAS ORIGINALES Y DECORACIONES

ÁREA  
26



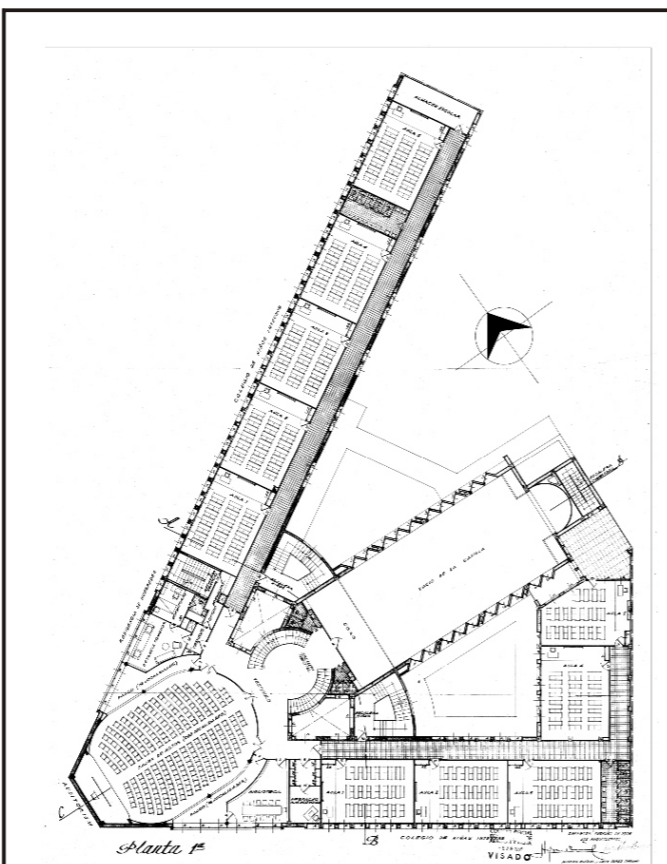
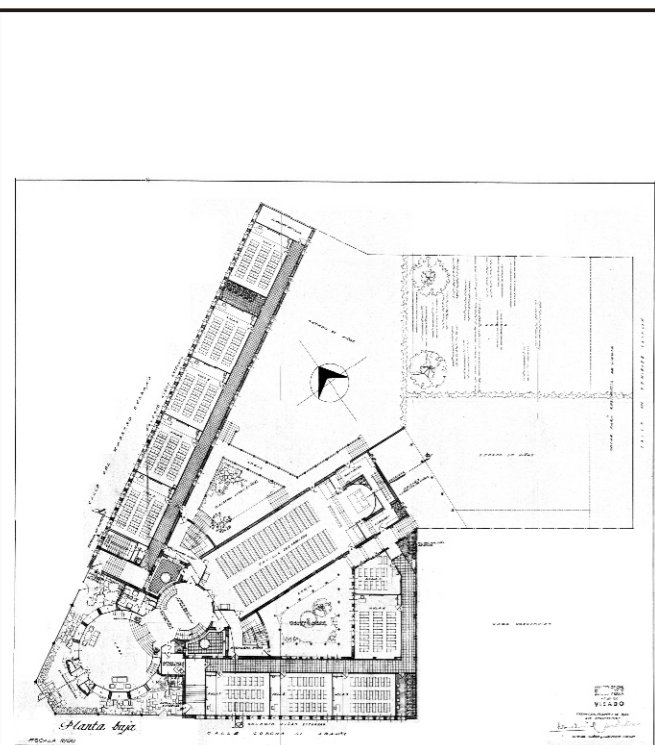
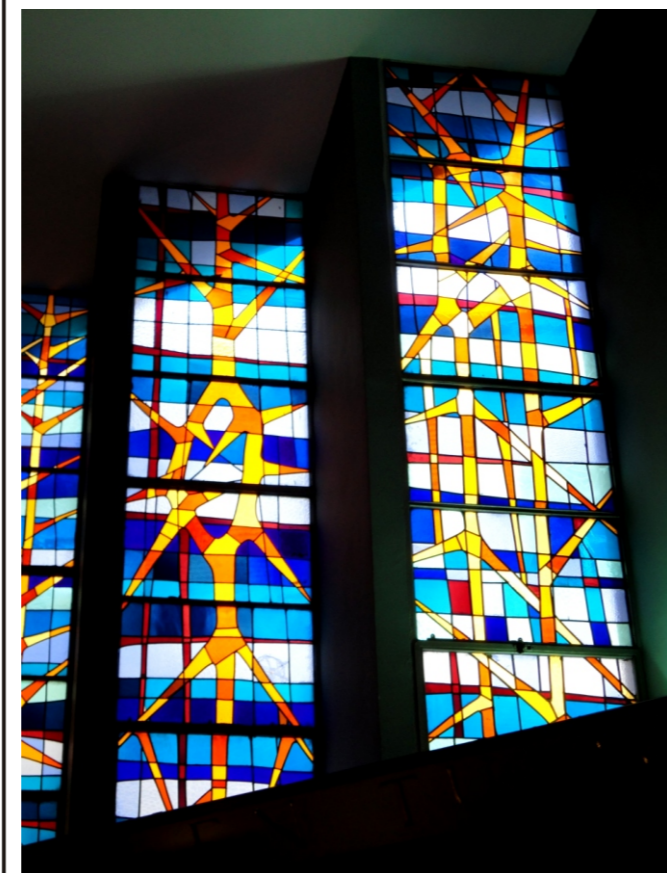


EDIFICIO: CORONA DE ARAGÓN, nº 54-56

DENOMINACIÓN: Colegio "La Purísima" para niños sordos



GRADO DE PROTECCIÓN:  
INTERÉS ARQUITECTÓNICO (A) y BCPA



INTERVENCIONES PERMITIDAS Y ELEMENTOS A CONSERVAR.  
REHABILITACIÓN  
FACHADAS Y TIPOLOGÍA, CAPILLA CON SUS VIDRIERAS, CAJAS DE ESCALERAS Y BARANDILLAS, SALÓN DE ACTOS, CARPINTERÍAS, LÁMPARAS ORIGINALES Y DECORACIONES

ÁREA  
26

