



# ACTIVIDADES COMPLEMENTARIAS

ESO, Bachillerato y Ciclos Formativos

Servicio de Cultura.  
Didáctica

Torreón Fortea, Torrenueva, 25 / tfno.: 976 721 470  
didacticacultura@zaragoza.es  
[www.zaragoza.es/museos](http://www.zaragoza.es/museos)



**Zaragoza**  
AYUNTAMIENTO



## INFORMACIÓN PARA EL PROFESOR

Desde la época de Augusto *Hispania* estuvo dividida en tres provincias: *Tarraconensis* o *Citerior*, con capital en *Tarraco* (Tarragona), *Baetica* con capital en *Corduba* (Córdoba) y *Lusitania*, con su capital en *Augusta Emerita* (Mérida). Cada una de estas provincias fue subdividida en catorce *conventus* destinados a facilitar las relaciones entre administradores y administrados. Con pequeñas alteraciones ésta fue la estructura vigente durante el Principado, es decir, entre Augusto y el siglo III d.E.

*Hispania* fue para Roma una importante fuente de recursos económicos. La riqueza minera permitió la exportación de cantidades importantes de plata, cobre, cinabrio sin depurar e incluso oro. Los campos hispanos, principalmente de la *Baetica*, suministraron importantes cantidades de aceite que llegaban regularmente al puerto de *Ostia*; el trigo de las grandes extensiones cerealistas de la Meseta tenía también como destino frecuente Italia. La conquista realizada por Roma entre los siglos II y I a.E. se había traducido a partir de Augusto en explotación económica al amparo de la *Pax romana*, que garantizaba a los conquistadores el aprovechamiento de la riqueza de los territorios conquistados.



División administrativa en 3 provincias y su subdivisión en 14 conventus jurídicos.  
Época de Augusto (30 a.E-14 d.E.)

La fundación de una ciudad no era algo que se dejara al azar. Primero había que elegir un buen lugar y un día propicio, después tenía lugar una ceremonia que daba carácter sagrado al terreno. Esta ceremonia la realizaban los sacerdotes, que uncían una vaca y un buey blancos a un arado ritual con reja de bronce, de forma que con él trazaban el perímetro sagrado de la ciudad, *pomerium*.

De este modo el recinto quedaba protegido por los dioses de Roma, en cuyo interior no podía darse derramamiento de sangre, presencia de tropa regular armada, inhumación de cadáveres, etc. Así la muralla alrededor de la ciudad, independientemente de su valor defensivo, tenía un claro significado simbólico al ser considerada como una línea de carácter sagrado que marcaba el límite entre la ciudad (*urbs*) y el campo (*ager*), entre los ciudadanos y los que no lo son, entre los vivos y los muertos.

El interior de la nueva Roma que así nacía (*simulacrum Romae*) era sagrado y estaba lleno de tabúes protectores. Por eso, el sacerdote levantaba cuatro veces la reja de bronce para señalar el lugar donde se situarían las puertas de acceso a la ciudad, en coincidencia con los cuatro puntos cardinales, y así hacer accesible el recinto sin sacrilegio. La ceremonia fue evocada con orgullo por la nueva colonia en varias de sus acuñaciones, para recordar su condición natal y el carácter sagrado de su suelo.

La fundación de la colonia romana de *Caesaraugusta* se realizó bajo el mandato del emperador Augusto, en el último cuarto del siglo I a.E. <sup>1</sup> y obedeció a una motivación militar y de estrategia de territorio. Los colonos que integraron inicialmente el primer contingente de personas que se establecieron en *Caesaraugusta* provenía tanto de la población indígena, como de las legiones IV *Macedonica*, VI *Victrix* y X *Gemina*. A partir de este momento la ciudad va a cobrar un singular interés por su situación geográfica a lo que se une el paulatino declive de la vecina colonia *Victrix Iulia Lépida/Celsa*.

La ciudad era una **colonia immune**, rango privilegiado que significa que estaba exenta de pagar tributos. *Caesaraugusta* era además capital de un extenso convento jurídico que llevaba su nombre (amplio territorio que comprendía 55 pueblos) y que abarcaba desde las estribaciones del Sistema Ibérico hasta la Costa Cantábrica por el Oeste, el río Segre constituiría su límite Este, mientras que sus tierras por el Norte se extendían hasta los Pirineos y comprendía casi toda la actual provincia de Teruel por el Sur, organizando de un modo radial las vías de comunicación.

<sup>1</sup> Recientemente se afirma que fue fundada en el año 14 a.E., quizá el 23 de diciembre, fecha que coincide con el quincuagésimo cumpleaños del emperador (BELTRÁN/FATÁS, 1998, pp. 10-12)

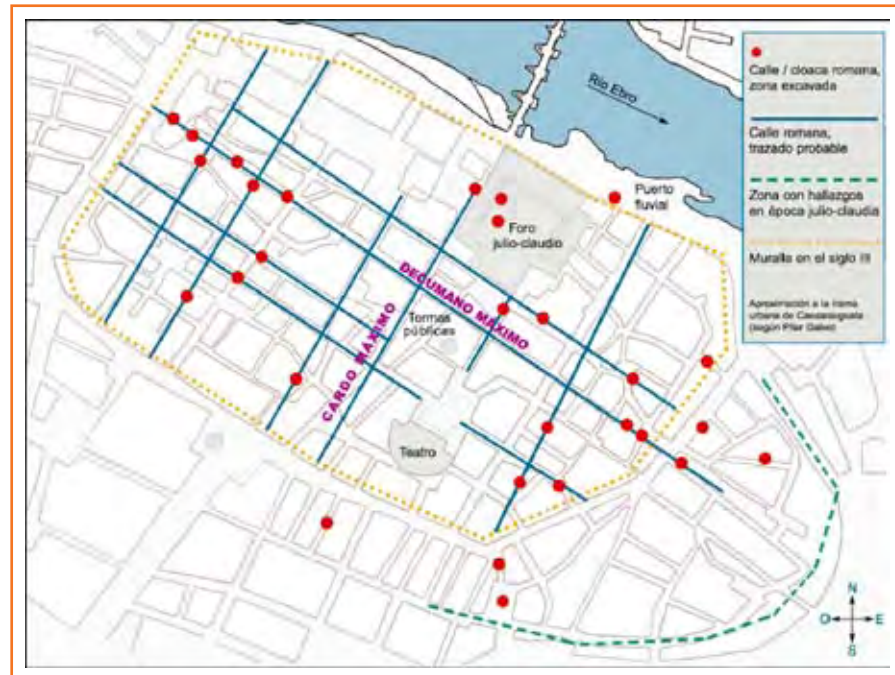
Así surgen, en una fase de intensa actividad constructora de calzadas, especialmente en los siglos I y II de la Era, una serie de caminos que cruzan el Valle medio del Ebro y lo relacionan con *Pompelo* (Pamplona), *Augustobriga* (Agreda), *Asturica* (Astorga), *Tarraco* (Tarragona), *Emerita* (Mérida), etc., quedando perfectamente integrada en el plan de comunicaciones entre las diferentes colonias y municipios hispanos. Concretamente, por la colonia pasaban ocho de las rutas descritas por el *Itinerario de Antonino* para las comunicaciones del cuadrante Nororiental de la Península Ibérica.



Límites del convento jurídico y trazado de las vías romanas

Además, a la red de caminos terrestres, habría que añadir el extraordinario papel que debió desempeñar el río Ebro como elemento de unión y armonización de todas las gentes que habitaron en sus orillas, y como agente de desarrollo económico de la colonia cesaraugustana. Plinio (N.H. III, 21) nos indica que el Ebro era navegable hasta *Vareia* (Varea, Logroño). La escasez de datos arqueológicos y la ausencia de inscripciones, no implica que no hubiera navegación fluvial como sucedió en la Edad Media y en otras épocas. Una prueba evidente es el hecho de que las dos colonias que se fundaron en el Valle Medio del Ebro lo hicieron en las orillas del río, así como la presencia de cerámica importada, ánforas y otras producciones hispanas procedentes de grandes centros alfareros.

*Caesaraugusta* nace en un lugar estratégico, en la confluencia de tres ríos, con el fin de defender los logros conseguidos militarmente en la zona norte de la península. Es cierto que en un primer momento debieron convivir indígenas y romanos, pero las planificaciones urbanísticas que la ciudad experimenta desde el comienzo de su fundación acaban por anular el viejo semblante del núcleo ibérico, *Salduie*.



La red de cloacas de *Caesaraugusta* (M<sup>a</sup>. P. Galve)

La ciudad fue planificada en su mayor parte, incluida la muralla, como símbolo ineludible de la *dignitas* de la ciudad de Augusto, reservando importantes áreas para espacios públicos. Las obras públicas, tras el planteamiento inicial de época augústea, se desarrollan sobre todo a partir de Tiberio con la remodelación del foro y la construcción del teatro, así como las termas públicas.

La colonia se adaptó al relieve del terreno, inscribiéndose en una rectángulo por el que discurrían sus vías máximas paralelas y perpendiculares al río Ebro, según los restos de cloacas y la ubicación de las puertas que marcaban los puntos cardinales.

La vía E-O, *decumanus maximus*, se deduce del trazado de las calles con cloacas: Mayor, Espoz y Mina y Manifestación, y de los restos de pavimentación y cloacas en: Manifestación 21, Plaza de la Magdalena y Dr. Palomar. El decumano estuvo delimitado por las Puertas de Toledo (Oeste), y la de Valencia o Puerta Romana (Este), junto a la cual se descubrieron restos de su pavimentación con grandes losas. Ambas puertas fueron derribadas en 1848 y 1867, respectivamente.

La vía N-S, *cardus maximus*, uniría las puertas del norte y el sur, aunque no se han reconocido restos romanos. En el medioevo las puertas correspondientes se conocen con el nombre de puerta del Puente (salida hacia *Osca*, Huesca) y la que por el sur se dirigía a *Bilbilis*, puerta Cineja (en la actualidad pendiente de investigación).

La vía decumana, de orientación este-oeste, originaba calles secundarias paralelas a ella, mientras que el cardo, en dirección norte-sur, oficiaba además de vía principal, como eje de los *cardines menores*.

La muralla pudo existir desde la época fundacional aunque con transformaciones y añadidos a lo largo del tiempo. En el tramo de San Juan de los Panetes, por ejemplo, el alzado conservado en los cuatro torreones y en los lienzos que los une, corresponde al período musulmán (siglo XI), y sólo en dos torreones, las hiladas inferiores pueden ser de época romana. Un reciente estudio (Escudero/De Sus, 2003) incluye exhaustivamente los últimos trabajos realizados con una completa descripción de los restos encontrados.

La ciudad julio-claudia (siglo I), era mucho más extensa de lo que siempre se había pensado. Al parecer traspasaba los límites de la muralla bajoimperial en todas las direcciones, excepto hacia el Norte, donde el río siempre ha actuado de barrera.

No obstante, quedan grandes lagunas todavía sobre el urbanismo romano respecto a la época fundacional. Las investigaciones amplían la planta de la ciudad en el sector oriental, incorporando una porción de terreno que, a tenor de las últimas excavaciones, debió estar notablemente poblada.

Sin duda, el mayor momento de esplendor de la ciudad se puede situar a mediados del siglo I de nuestra era. En esas fechas, *Caesaraugusta* posee un espacioso foro y el teatro está prácticamente construido; zonas ajardinadas, termas públicas y una larga nómina de edificios configuraban su planta urbana.

El foro ocupaba una amplia zona al norte de la ciudad, mientras que el teatro hacía lo propio en el mismo eje, al sur. Esta ubicación, en las proximidades del río Ebro, y no en el cruce de dos vías principales, puede deberse a la importancia de las actividades comerciales allí realizadas. El foro tenía doble pórtico y en sus lados menores contaba con *tabernae* (tiendas) abiertas a la plaza central. El hecho de que estuviera ubicado a orillas del Ebro tiene sentido si pensamos en la existencia del Puerto Fluvial de *Caesaraugusta*, del que nos quedan restos de un gran edificio de época augústea (en el actual paseo de Echegaray, junto a la plaza San Bruno), que podría estar vinculado a instalaciones portuarias.

También existían unos baños públicos (calle San Juan y San Pedro), de los que hoy es visible la *natatio* (piscina) de agua fría con los lados menores en ábside, de los que se conserva uno solamente, construida a mediados del siglo I.

El teatro se encuentra junto al cardo y sus restos son visibles en el Museo del Teatro de *Caesaraugusta* (actual calle San Jorge).

Los cementerios se levantaron extramuros junto a los accesos principales de la colonia, a partir de las cuatro puertas de entrada. La intensa actividad urbanística de los últimos lustros ha deparado avances espectaculares en el conocimiento de la arqueología funeraria, pudiendo documentar una decena de epitafios, un pequeño *bustum* con *aedicula* y otro de tipo turriforme.

En el siglo III la inestabilidad que atraviesa el Imperio repercutió en el urbanismo de la ciudad que vio cómo los límites se replegaron y quedaron marcados por una muralla que la rodeaba por el norte, siguiendo el curso del Ebro; por el oeste, coincidiendo con la actual avenida César Augusto; y por el sur y el este, la calle Coso dibujando un rectángulo irregular de 910 m. x 540 m. y con una superficie de unas 44 ha., con tres esquinas achaflanadas, especialmente las orientales. Se le han asignado 120 torreones de planta semicircular en cuyo desarrollo debió de tener cuatro puertas.

Además muchas de las infraestructuras y espacios públicos levantados en las dos centurias anteriores quedaban descuidadas (caso del teatro despojado de sillares a fines del siglo III, el mismo foro, la red de cloacas colmatadas en parte o las termas públicas que cesan su actividad en el siglo IV). Sin embargo, aunque estos sean síntomas de deterioro urbano, el dinamismo de la ciudad y su apertura hacia el exterior continuó.



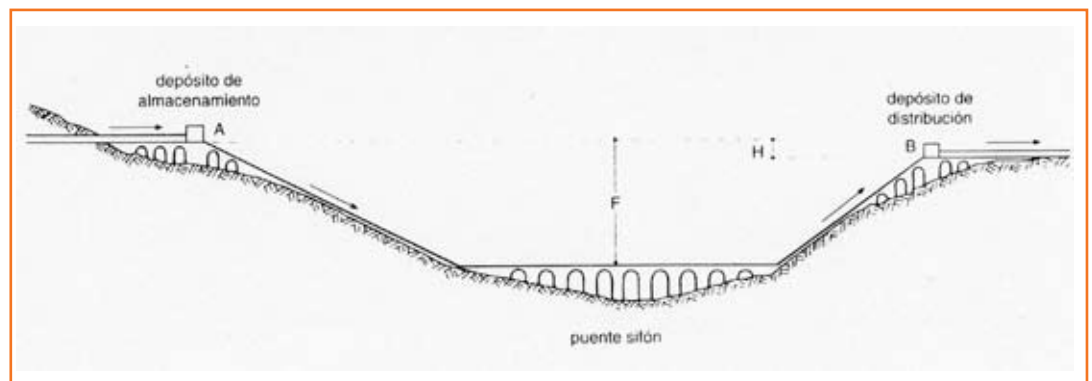
Para los alumnos de **primer ciclo de la ESO y Ciclos Formativos** se aconseja iniciar en el aula, la explicación del ciclo del agua en época romana, utilizando la información que a continuación se acompaña y las actividades que incluimos en el Cuaderno del alumno.

## EL CICLO DEL AGUA EN CAESARAUGUSTA<sup>2</sup>

El agua fue para la sociedad romana símbolo de su existencia y cultura. A la planificación del trazado de una ciudad iba unida la de su abastecimiento de agua.

Los ingenieros romanos proyectaron impresionantes obras públicas, de las cuales los acueductos han quedado como exponentes de su técnica y arquitectura.

En ocasiones, los acueductos realizaban la captación del agua, de fuentes o ríos, a considerable distancia de la ciudad que iba a surtir. El agua descendía por un canal que podía transcurrir por accidentados parajes; para salvar valles se utilizaban construcciones de arcos, de uno o varios pisos, y para atravesar montañas o colinas se perforaban túneles. Cuando el valle o el desnivel que había que atravesar era muy profundo se utilizaba el sifón invertido. De este modo el agua llegaba a las ciudades con un nivel elevado que facilitaba su distribución por la trama urbana con suficiente presión.



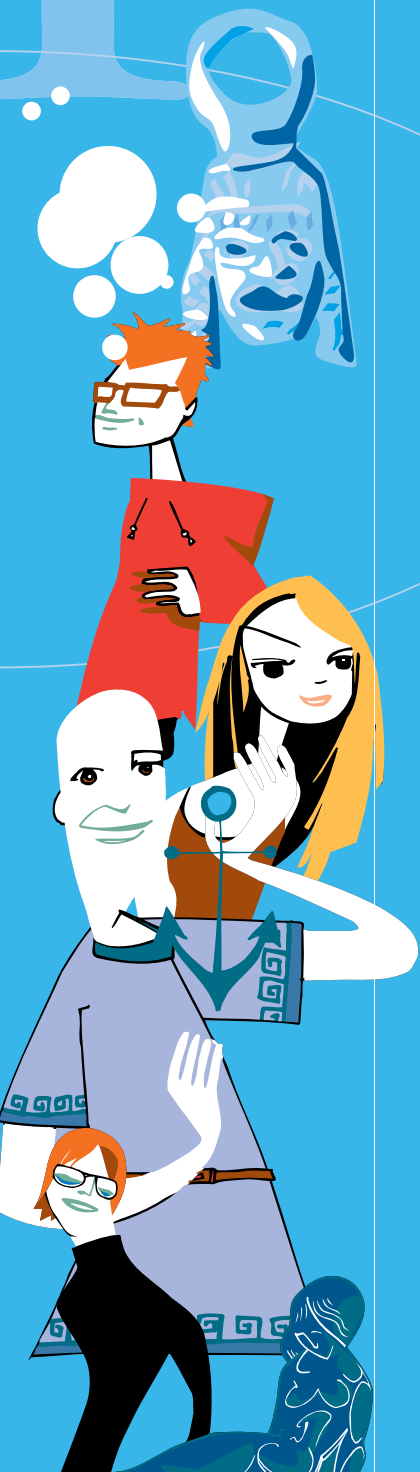
En el sifón invertido el líquido recorre un trazado en forma "U"; el sifón empieza a actuar en cuanto el fluido penetra en el depósito de almacenamiento. En los sifones romanos, debido a la resistencia opuesta por las tuberías, el extremo receptor tenía que ser algo más bajo que el extremo de arranque.

<sup>2</sup> Para ampliar información sobre el ciclo del agua en época romana consultar el Programa didáctico del Museo del Foro. Libro del profesor, capítulo 2, pp. 56-60: "Información científica del Museo Arqueológico del Foro de *Caesaraugusta*".

*Caesaraugusta* se abasteció de agua fundamentalmente de los ríos Gállego, Huerva y Jalón o fuentes próximas a su desembocadura en el Ebro. El agua se transportaba, a través de puentes-acueducto, acueductos y tuberías de plomo, y se distribuía mediante fuentes públicas por toda la ciudad.

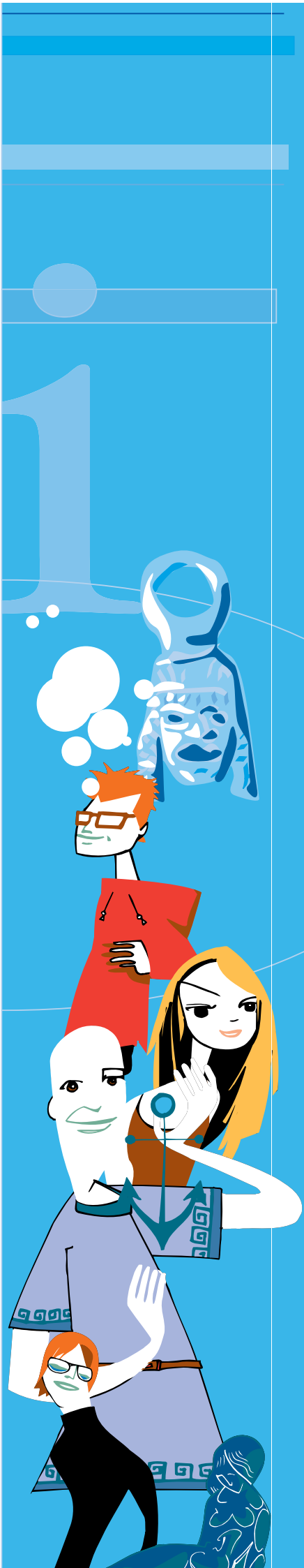


Si complejo fue el sistema de traída de aguas, no lo fue menos el de la evacuación de las aguas residuales. Para ello, y fundamentalmente en las grandes ciudades, se construyeron complejas redes de cloacas, que generalmente coincidían con el trazado de las calles y daban servicio tanto a las viviendas privadas como a los establecimientos y edificios de carácter público.



## GLOSARIO

- **Aedicula:** Pequeño templo donde se encuentran aras y estatuas de dioses.
- **Bustum:** Lugar de incineración.
- **Cardus maximus:** Calle principal de una ciudad romana, que la recorre de norte a sur.
- **Colonia immune:** Colonia romana exenta de pagar tributos.
- **Conventus:** Distrito menor de una provincia romana con funciones judiciales y administrativas.
- **Decumanus maximus:** Calle principal de una ciudad romana, que la recorre de este a oeste.
- **Itinerario Antonino o Itinerario de Antonio Augusto Caracalla:** es un documento de la Roma antigua, que se supone redactado en el siglo III, en el que aparecen recopiladas las rutas del Imperio Romano . De este itinerario solo se conserva la copia procedente de la época de Diocleciano (siglo IV).  
La recopilación tendría por base una serie de edictos conservados en los archivos imperiales, cuyo objeto sería, unas veces preparar viajes de emperadores o altos funcionarios, pero más a menudo expediciones de tropas encargadas especialmente de recaudar el impuesto de la *annona*, que se percibía en especie.  
Sus indicaciones sobre distancias han permitido localizar una gran multitud de emplazamientos desaparecidos por toda la antigua red de vías romanas, así como de algunas calzadas romanas no documentadas por otras fuentes.
- **Natatio:** En unas termas romanas piscina lo suficientemente grande como para poder nadar.
- **Pax romana:** La Paz romana, llamada también *Pax Augusta*, constituye un largo periodo de paz impuesto por el Imperio Romano al término de las guerras cántabras a los pueblos por él sometidos. El estado de paz se refería sólo al interior de las fronteras del imperio, mientras que se siguió combatiendo a los pueblos de la periferia. Fue un periodo de relativa calma, durante el cual no hubo que hacer frente ni a guerras civiles del calibre de las del siglo I a. E, ni a grandes conflictos con potencias extranjeras.
- **Pomerium:** Espacio sagrado de la ciudad, delimitado por la muralla.
- **Tabernae:** Pequeño comercio romano.



## Bibliografía:

- Aguarod Otal, Carmen... [et al.]: *Foro de Caesaraugusta*. Programa didáctico. Libro del profesor. Zaragoza: Ayuntamiento, Área de Servicios Públicos, 1996.
- Aguarod Otal, Carmen: *Zaragoza y la recuperación de la antigua Caesaraugusta: el Foro, el Puerto fluvial, las Termas públicas, el Teatro y las Murallas*, en I Congreso Internacional Ciudad, Arqueología y desarrollo, la musealización de los yacimientos arqueológicos. Alcalá de Henares, 2000, pp. 165-173.
- Aguarod, Carmen y Erice, Romana: *El Puerto de Caesaragusta*, en Actas IV Jornadas de arqueología subacuática "Puertos fluviales antiguos: ciudad, desarrollo e infraestructuras". Valencia, 2001.
- Aguarod Otal, Carmen... [et al.]: Guía didáctica. Museo de las Termas Públicas de *Caesaraugusta*. Zaragoza: Ayuntamiento, Area de Cultura y Turismo, Servicio de Cultura, 2006.
- Beltrán, Francisco y Marco, Francisco: *Atlas de Historia Antigua*. Zaragoza: Diputación General de Aragón, Libros Pórtico, 1987.
- Beltrán, Miguel y Fatás, Guillermo: *César Augusta, ciudad romana*, en *Historia de Zaragoza*, tomo 2. Zaragoza: Ayuntamiento, Servicio de Cultura, y Caja de Ahorros de la Inmaculada, 1998.
- Beltrán Lloris, Francisco [et al.]: *Zaragoza: Colonia Caesar Augusta*, en *Ciudades romanas de Hispania*; 4. Roma: L'Erma de Bretschneider, 2007.
- Escudero, Francisco de A. y Galve, Pilar: *El teatro de Caesaragusta*. Espacios y formas, en *El teatro romano. La puesta en escena*. Zaragoza: Ayuntamiento, Servicio de Cultura, y Fundación "La Caixa", 2003, pp. 75-86.
- Galve Izquierdo, Pilar: *Una ciudad consolidada: Caesaraugusta a mediados del siglo I*, en *Zaragoza. Visiones de una ciudad*. Zaragoza: Ayuntamiento, Área de Régimen Interior y Fomento, 2004.
- Lostal Pros, Joaquín y Ansón Navarro, Arturo: *Historia de cuatro ciudades: Salduie, Caesaraugusta, Saraqusta, Zaragoza*. Zaragoza: Ayuntamiento, Servicio de Cultura, 2001.
- Mostalac Carrillo, Antonio y Biel Ibáñez, María Pilar: *Arqueología y Patrimonio Histórico-Artístico: 1992-2008*, en *Guía Histórico- Artística de Zaragoza* (4ª ed. revisada y ampliada), Zaragoza: Ayuntamiento de Zaragoza, Area de Cultura y Educación, Instituto Fernando el Católico, 2008.



## ACTIVIDADES COMPLEMENTARIAS PARA EL ALUMNO

### I. FUNDACIÓN DE LA CIUDAD ROMANA DE CAESARAUGUSTA.

1. Dibuja una línea del tiempo que relacione la fundación de Caesaraugusta, con la de Roma y la de las primeras colonias romanas en Hispania.

2. ¿Por qué crees que se eligió este emplazamiento para erigir la nueva colonia romana?

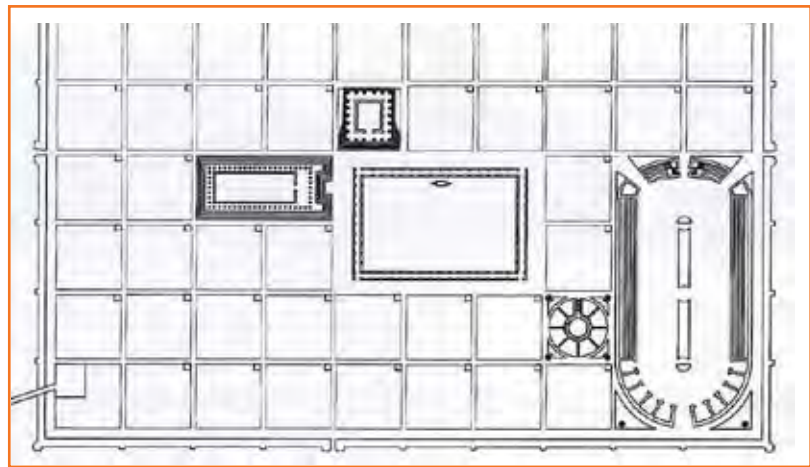
RECUERDA:

La creación de una ciudad puede obedecer a razones:

- estratégicas
- administrativas
- políticas (pago a las legiones fundadoras)

## II. ESTRUCTURA URBANA DE CAESARAUGUSTA.

3. Identifica en este esquema los vías principales de una ciudad romana (*cardus* y *decumanus maximus*, *cardines menores*), así como los edificios públicos representados foro, termas, teatro, anfiteatro...



Prototipo de una ciudad romana según Sebastián García

4. Esta forma de organizar las calles obedece a una distribución en retícula o trazado ortogonal, ¿crees que el trazado de calles estaba planificado antes de construir templos y otros servicios?

5. Reconoce la estructura urbana de *Caesaraugusta* que pervive todavía en el trazado actual de Zaragoza y márcala sobre este plano mudo.



6. Ahora señala lo que correspondería al:

- cardo máximo
- decumano máximo
- muralla (siglo III d.E.)
- restos de lugares o edificios públicos: foro, termas, puerto fluvial y teatro

7. ¿Qué diferencias existen entre el prototipo de ciudad romana y la de *Caesaraugusta*? ¿Por qué crees que se da este hecho tan peculiar?

8. Compara entre los servicios esenciales de una ciudad antigua y una moderna por ejemplo: agua, alumbrado, limpieza, mercado...

### III. CRONOLOGÍA

	ROMA	HISPANIA
<b>MONARQUÍA</b> 753 a.E.-509 a.E.		
	<b>GUERRAS PÚNICAS</b> La conquista del Mediterráneo Occidental.  • <b>Primera guerra púnica</b> (264-241 a.E.)	Pueblos íberos y celtíberos
	<b>REPÚBLICA</b> 509 a.E.-27 a.E.  • <b>Segunda guerra púnica</b> (218-201 a.E.)	218 a.E. Un ejército romano mandado por Gneo Cornelio Escipión desembarca en Ampurias  Los romanos llegan a la Península Ibérica para combatir a los cartagineses, enemigos declarados desde la toma de Sagunto por Aníbal. Ocupar la Península es destruir la principal base de aprovisionamiento de Aníbal. Roma percibe progresivamente los beneficios intrínsecos de la ocupación peninsular: levas de tropas indígenas, bases de aprovisionamiento, obtención de recursos económicos para el erario y para pagar al ejército.
		206 a.E. Publio Cornelio Escipión funda ITALICA, primera colonia romana en <i>Hispania</i>  Comienza el asentamiento de elementos romano-italicos en la Península. Necesidades militares y estratégicas conducen a medidas de organización administrativa de los territorios conquistados.





	ROMA	HISPANIA
<p>REPÚBLICA 509 a.C-27 a.C.</p>	<p>• Tercera guerra púnica (149-146 a.E.)</p>	<p>197 a.E. <i>Hispania Citerior e Hispania Ulterior</i></p> <p>Necesidades militares y estratégicas conducen a medidas de organización administrativa de los territorios conquistados.</p>
		<p>155-133 a.E. Guerras lusitano-celtibéricas</p> <p>133 a.E. Destrucción de Numancia</p> <p>Hispania entra de lleno en la órbita de expansión imperialista cuyos principales objetivos son:</p> <ul style="list-style-type: none"> <li>• ocupación de tierras</li> <li>• reclutamiento de tropas indígenas</li> <li>• brutales exacciones a los naturales del país</li> <li>• aumento de la mano de obra servil</li> <li>• explotaciones mineras</li> </ul>
		<p>152 a.E. Marcelo funda Córdoba, cuyos habitantes, sean o indígenas, tienen el estatus de ciudadanos romanos</p> <p>Elemento importantísimo de la romanización es la vida urbana que persigue asentamientos fijos, estables y fácilmente controlables de los pueblos indígenas, así como la homogeneización de las estructuras sociales anteriores a la conquista.</p>
	<p>• Guerra de los Aliados (91- 88 a.E.)</p>	<p>89 a.E. Bronce de Áscoli</p> <p>Documento por el que se concede la ciudadanía romana a 30 jinetes de Hispania (agrupados bajo el nombre de <i>Turma Salluitana</i>) por haber participado valerosamente junto al ejército romano en el asedio a la ciudad de <i>Auscula</i> durante la Guerra de los cuatro Aliados.</p>



	ROMA	HISPANIA	
<b>REPÚBLICA</b> 509 a.E. -27 a.E.	<ul style="list-style-type: none"> <li>• <b>Dictadura de Sila</b> (82 a.E.)</li> <li>• <b>1<sup>er</sup> Triunvirato (60 a.E.)</b> Julio César, Pompeyo y Craso</li> <li>• <b>2<sup>o</sup> Triunvirato (43 a.E.)</b> Octavio, Lépido y Marco Antonio</li> </ul>	<b>82-72 a.E.</b> Guerra sertoriana	El asentamiento de soldados romanos y aliados itálicos en centros urbanos se incrementa progresivamente, sobre todo, tras las guerras civiles.
		<b>49-44 a.E.</b> Guerra civil entre César y Pompeyo	César emprende una política colonizadora global y coherente. Mediante tal política se premia a soldados veteranos; se sustenta, a la par que se aleja de Roma, a buen número de proletarios, y se crean puntos estratégicos defensivos en lugares oportunos del mundo conquistado por Roma.
<b>IMPERIO</b> 27 a.E. -476 d.E.	<b>Dinastía Julio-Claudia</b> (27 a.E.- 68 d.E.)  <ul style="list-style-type: none"> <li>• <b>Emperador Augusto</b> (27 a.E.- 14 a.E.)</li> </ul>	<b>27 a.E.</b> Hispania queda dividida en tres provincias: Tarraconense, Bética y Lusitania	La ampliación de las conquistas y los cambios políticos en la metrópoli conducen a nuevas reformas administrativas.
		<b>15-14 a.E.</b> Fundación de Caesaraugusta	Augusto completa la conquista de Hispania tras las guerras del Norte contra cántabros y astures. Prosigue la política de colonización y romanización emprendida por César