

Dossier De Prensa  
Dossier Of Press  
Dossier De Presse

Una Ciudad  
de Exposición

# SALUDO DEL ALCALDE

## **Bienvenidos a Zaragoza.**

Durante los tres meses del verano de 2008, nuestra ciudad acoge la mayor fiesta del agua en la tierra, el evento cultural más importante de cuantos se celebran en el sur de Europa: la Exposición Internacional "Agua y Desarrollo Sostenible".

Para nosotros es la culminación de un sueño colectivo, que se ha convertido en realidad gracias al esfuerzo que hemos realizado conjuntamente desde las administraciones públicas, las entidades sociales, las empresas y, sobre todo, los ciudadanos, que han apoyado sin reservas nuestra Expo desde el principio, y que se han comprometido con ella con unos niveles de aceptación que rozan la unanimidad.

Pero para Zaragoza, la Exposición Internacional de 2008 es mucho más de lo que se muestra en las 25 hectáreas del recinto, aún siendo el tema que desarrolla, el agua, una de las claves para el progreso de la humanidad en el siglo XXI. Es el momento de presentarnos ante el mundo como la ciudad europea de tamaño medio que quiere ser referente mundial en temas de agua y sostenibilidad, sede de la Oficina de Naciones Unidas para la Década del Agua, y de la Tribuna del Agua. La Expo 2008 nos ha permitido culminar una transformación que aúna la recuperación de las riberas de nuestros cuatro cauces, los ríos Ebro, Huerva, Gállego y el Canal Imperial de Aragón, la entrada en servicio de infraestructuras del transporte que nos convierten en el referente de la logística en el Nordeste de España, y la puesta en marcha de proyectos que, como el barrio tecnológico Milla Digital, nos garantizan un puesto relevante en el ámbito de las tecnologías de la información y de la nueva economía.

Les invito a que conozcan nuestros monumentos artísticos, a que paseen por nuestras calles, disfruten de nuestra gastronomía, de nuestra cultura y de nuestra proverbial hospitalidad.

Y les deseo que sean tan felices en Zaragoza como lo estamos por tenerlos entre nosotros.

**JUAN ALBERTO BELLOCH JULBE**  
Alcalde de Zaragoza

# PRESENTACIÓN

---

# GENERAL

## ZARAGOZA, HOY Y MAÑANA

Zaragoza ha dejado atrás el periodo de las ilusiones y se ha adentrado en el de las realidades. Los proyectos han saltado del papel a las calles y los ciudadanos disfrutan hoy de la ciudad como nunca antes habían hecho. De una ribera del Ebro esplendorosa, que se ha convertido ya en la Calle Mayor de Zaragoza y en un foco de atracción permanente de visitantes. De un Parque como el Metropolitano "Luis Buñuel", único en dimensiones (más de 120 hectáreas), en equipamientos de ocio (aguas bravas, pitch&putt, playa y piscina natural, centro termal, etc) y diversidad natural. De los 19 nuevos y flamantes puentes y pasarelas, algunos de ellos emblemáticos como el Pabellón Puente, el Puente del Tercer Milenio o la Pasarela del Voluntariado. De los cierres de cinturones, del nuevo acceso de la A-68, del acceso Norte y de decenas de otros grandes proyectos que sería largo enumerar. Sin olvidar el propio recinto donde se celebra la Expo, un espacio espectacular, a orillas del río, con una riqueza y variedad arquitectónica difícilmente igualable.

La Expo ha sido, es y será el mayor acontecimiento de Zaragoza en años. Un hito histórico. El punto de inflexión de una ciudad que aspira a ser la tercera ciudad española a finales de la próxima década, impulsada por el impacto que ha supuesto la organización de la Exposición Internacional. La organización de la Expo ha supuesto por sí sola una inversión pública en la ciudad de más de 2.500 millones de euros y se calcula que, si a esta cifra se añade la privada, el volumen de inversión ha podido dispararse por encima de los 9.000 millones. Pero su alcance trasciende de lo económico y afecta al impulso global de desarrollo de la ciudad en todos sus órdenes.

Porque el proyecto de transformación de Zaragoza no se agota en el proyecto de la Exposición Internacional y de su importantísimo paquete de obras de acompañamiento ya mencionado, sino que se extiende a un horizonte temporal que va más allá del año 2015. Proyectos como el Plan Intermodal de Transportes o el del barrio tecnológico de Milla Digital -por citar sólo dos de los esenciales- garantizan la continuidad del actual impulso inversor y completarán la masiva dotación de capital en infraestructuras y equipamientos de que se está dotando Zaragoza. Un impulso cuya excepcionalidad y calado no se debe sólo a la iniciativa pública sino que también al destacadísimo compromiso del sector privado.

El efecto que ha causado la organización de Expo 2008 en la transformación de la ciudad es evidente, actuando como impulsor de aquellos propósitos que se habían quedado precisamente en eso, en propósitos.

Pero esta transformación no responde a un impulso descontrolado, sino que se debe en buena parte a una planificación estudiada, a una estrategia global que surge tras el análisis realizado por cientos de expertos desde hace más de una década. Un plan estratégico que ya se ha plasmado en campos como la logística o la sostenibilidad medioambiental -en los que Zaragoza ya es referencia a nivel internacional-, y que ha transformado el diseño urbanístico de la ciudad, así como su proyección internacional como foco de atracción económica, comercial y empresarial.

Zaragoza es hoy una de las ciudades más dinámicas del sur de Europa y el motor de Aragón, la región española que más creció en 2007. Un crecimiento ordenado y racional basado en cinco líneas de actuación: fomentar un desarrollo equilibrado de la ciudad y su entorno; conseguir una gestión eficiente de los recursos y respetuosa con la biodiversidad; dinamizar un tejido empresarial sostenible y receptivo a sectores emergentes; asegurar la cobertura de las necesidades sociales atendiendo a las nuevas tendencias demográficas; y potenciar la Sociedad del Conocimiento.

# PRESENTACIÓN GENERAL

El crecimiento equilibrado entre Zaragoza y los municipios de su entorno se sustenta en el mantenimiento de una ciudad compacta, heterogénea y multifuncional, dotada de una buena accesibilidad y por un desarrollo policéntrico y cohesionado de las localidades próximas.

Pero es su interior el que ha vivido una transformación más extraordinaria, afectando a una superficie total del 110% de la superficie urbanizada en la ciudad en el año 2001. Este indicador da idea de la magnitud del proceso de renovación y construcción de infraestructuras, equipamientos y servicios que ha vivido Zaragoza desde 2005. Toda una ciudad reinventada.

Zaragoza es hoy una urbe abierta, hospitalaria, más moderna y accesible, ambiciosa y atractiva. Por eso no es de extrañar que porcentualmente sea la que más haya crecido en los últimos años entre aquellas de más de 500.000 habitantes y, a la vez, ese crecimiento no haya repercutido negativamente en la valoración que hacen sus ciudadanos de su calidad de vida (una de las que cuenta con mejor ratio).

Zaragoza vive un época histórica, pero no culminante, porque la Expo no es punto de llegada sino de origen. Un proceso iniciado, pero inconcluso, que ha unido a la ciudad y sus ciudadanos en una comunión perfecta hacia la Zaragoza del siglo XXI.

*Entre las pretensiones de este dossier de prensa no está el de la exhaustividad. Nace como guía, y como tal, su mayor aspiración se orienta a servir de marco de referencia de una realidad que le supera: la ciudad de Zaragoza. Es pues una especie de radiografía en la que se distinguen sus principales contornos, pero no todos sus órganos.*

*Su vocación es la de servir de herramienta informativa para los periodistas de aquellos medios de comunicación afincados fuera de Zaragoza que quieran conocer de forma rápida y concisa, pero a la vez precisa y ajustada, los principales rasgos de la ciudad que acoge la Exposición Internacional de 2008. Un manejable y accesible itinerario que se estructura por áreas temáticas y en el que la información directa prima sobre cualquier otro aspecto.*

*La información contenida en este documento representa sólo un pequeño y representativo porcentaje del volumen total que se encuentra a disposición de cualquier medio de comunicación que así lo requiera, a través de los siguientes recursos:*

Ayuntamiento de Zaragoza  
Dirección de Comunicación  
Pza. del Pilar, 18  
Tef: (+34)976721163  
Fax: (+34)976721192

Página web del Ayuntamiento de Zaragoza - [www.zaragoza.es](http://www.zaragoza.es)



# DECLARACIONES DEL ALCALDE

## IMPORTANCIA DE LA EXPO PARA LA CIUDAD

"Casi todo lo que está ocurriendo en Zaragoza en los últimos años ha sido posible gracias a la Expo, se ha acelerado gracias a la Expo o se ha transformado gracias a la Expo. Calculo que hubiéramos tenido que esperar 25 años para conseguir todas las mejoras que hemos experimentado en los últimos 3. Ha sido sin duda el catalizador de un proceso de transformación global de la ciudad, pero a la vez creo que este proceso es más profundo y trasciende a la propia Exposición. De hecho, su impulso se extiende hacia metas temporales muchos más dilatadas que este 2008. Así, el horizonte del proyecto de ciudad iniciado al calor de la Expo se sitúa en el año 2020, fecha en la que esperamos ser la tercera ciudad de España"

## UN ÉXITO DE TODOS

"La consecución de este sueño que es la Expo no hubiera sido nunca posible sin el compromiso unánime de toda la ciudad de Zaragoza y de todo Aragón. Gracias a la colaboración, el apoyo y la generosidad de todos, todos los zaragozanos y aragoneses, sin excepciones, hemos podido hacer realidad un proyecto que hace unos años se antojaba imposible y que incluso fue tachado de locura. Esa ha sido sin duda nuestra fuerza, porque al contrario que otros acontecimientos, cuya sede fue designada desde fuera, nuestra candidatura surgió de la ciudad, de nosotros mismos, por iniciativa propia, de abajo arriba. Un logro colectivo histórico que supone un

## LA IMAGEN DE ESPAÑA

"El impacto de la Expo no sólo es relevante para Zaragoza y Aragón, sino que también, y sobre todo, para España, porque esta Exposición va a ser la única que se realice en Europa en un periodo de 15 años, lo que significa concentrar la atención de todo el continente sobre ella y cubrir ese nicho de eventos internacionales. Desde Hannover 2000 hasta Milán 2015, sólo la Expo de Zaragoza tendrá lugar en territorio europeo. De ahí que el éxito de esta Expo será el éxito de España"

## PENSANDO EN LA POST-EXPO

"No exagero si digo que la Expo no hubiera sido posible sin un proyecto de Post-Expo. Desde el principio, desde el mismo origen de la candidatura, ha constituido una prioridad absoluta la elaboración de un exhaustivo proyecto de reutilización de los espacios Expo, de sus instalaciones auxiliares, de todos aquellos elementos que la integraran durante los tres meses de Exposición. Un minucioso plan de reversión que culminará, previsiblemente en 2010, con la finalización de los trabajos de conversión del recinto en un moderno y privilegiado Parque Empresarial. Cada cosa que se ha hecho en la Expo ha sido pensada sobre su uso el día después"

## CAPITAL MUNDIAL DEL AGUA Y EL DESARROLLO SOSTENIBLE

"La celebración de la Expo va a constituir un impacto comunicacional decisivo para situar a Zaragoza como capital mundial del agua y del desarrollo sostenible. Un hito histórico que servirá de brújula al mundo para emprender políticas de agua más eficientes, racionales y sostenibles, a través de la llamada Carta de Zaragoza: una declaración definitiva, vinculante en su espíritu, que abrirá una puerta definitiva a la toma de decisiones. No tengo dudas de que Zaragoza va a ser al agua lo que Kyoto al cambio climático"

## LA TRIBUNA DEL AGUA

"La Tribuna del Agua de Expo va a reunir a lo largo del verano a más de 2.000 expertos mundiales en gestión del agua, convirtiéndose de este modo en la columna vertebral de la Expo. Una auténtica factoría de ideas, contenidos y soluciones para la gestión del agua; un foco de difusión de los valores asociados al uso responsable de los recursos hídricos; un foro mundial de diálogo y concertación; y un escaparate de buenas prácticas sociales, ambientales y tecnológicas. Pero todo ello, desde un punto de vista práctico. No buscamos un diagnóstico del problema porque los síntomas los sabemos todos. Buscamos soluciones y la Tribuna del Agua nace con la vocación de encontrarlas y estimular su plasmación"

## POSICIONAMIENTO DE ZARAGOZA EN EL SUR DE EUROPA

"Nuestro objetivo a corto y medio plazo es posicionar Zaragoza como la ciudad de tamaño medio más dinámica y emergente del Sur de Europa. Es, sin duda, el desafío más difícil de conseguir, pero esta ciudad ya ha demostrado que es capaz de lograr todo aquello que se proponga"

## PRODUCTIVA Y ESPECIALIZACIÓN EN SECTORES CLAVE

"Zaragoza se ha sacudido sus complejos y ha emprendido proyectos pioneros y de vanguardia a nivel nacional e internacional. Una decidida y meditada especialización que va más allá del agua y del desarrollo sostenible y se asocia a sectores económicos y sociales clave, como la innovación, las nuevas tecnologías, la logística, la investigación y el reciclaje. Todo ello, consolidando su condición de Ciudad de Congresos, impulsando su perfil turístico y presencia internacional, multiplicando su atractivo para el sector terciario y reforzando su liderazgo industrial en el eje interregional del Valle del Ebro. En definitiva, una apuesta firme y ambiciosa por llenarse de argumentos en su carrera hacia la consideración de tercera ciudad del país"

## ZARAGOZA GRANDES PROYECTOS

"Pese al ensombrecimiento general de la economía, Zaragoza tiene asegurada la continuidad del impulso de crecimiento generado con la Expo. Con planes como la construcción hasta 2013 de más de 20.000 viviendas protegidas, el desarrollo del proyecto de Milla Digital (un barrio tecnológico de 1 millón de metros cuadrados en el corazón de la ciudad), la implantación del Plan Intermodal de Transporte (que requerirá una inversión de más de mil millones de euros) o la extensión de la Plataforma Pla-Za (el mayor centro logístico del sur de Europa), por citar sólo unos ejemplos concretos, tenemos asegurado el mantenimiento de las inversiones públicas y privadas en la ciudad y, por tanto, la continuidad de esa línea ascendente trazada con la Expo"

## REVOLUCIÓN ARQUITECTÓNICA

"Zaragoza ha experimentado un cambio excepcional desde el punto de vista arquitectónico, dotando a la ciudad de ese aspecto de modernidad y vanguardia propio de las ciudades punteras de Occidente. Sólo en el recinto Expo se han concentrado cinco 'guggenheims', cinco prodigios arquitectónicos como son el Pabellón Puente, el Puente del Tercer Milenio, el Palacio de Congresos, la Torre del Agua y el Acuario Fluvial. Una acumulación de atractivos contemporáneos que se unen a otros como la Pasarela del Voluntariado, la Estación Intermodal de Delicias o el Pabellón Digital del Agua, en una comunión perfecta con el río Ebro y edificios históricos emblemáticos como la Basílica del Pilar o el Palacio de la Aljafería. Zaragoza es desde ya una ciudad de visita obligada para cualquier amante del arte y la arquitectura de vanguardia. Y aún lo será más con proyectos como el barrio tecnológico de Milla Digital o el nuevo estadio de San José"

## TRANSFORMACION URBANA GLOBAL

"La transformación urbana de Zaragoza ha sido de tal calado que uno podría preguntarse, qué no ha cambiado de Zaragoza. Hay un dato que resulta esclarecedor al respecto y que resume fielmente el alcance del progreso: el espacio urbano sobre el que se ha actuado ha sido superior al 110% de toda la superficie urbanizada de la ciudad 2001. Ha sido un proceso duro, de numerosas molestias para los ciudadanos (ha habido instantes con más de 300 obras abiertas en la ciudad), pero creo que ha merecido la pena y Zaragoza es hoy una ciudad envidiable y envidiada. Sólo cuando pasen los años podremos darnos cuenta de la dimensión real del cambio"

## RECUPERACIÓN DEL RÍO EBRO

"De la misma forma que Barcelona se abrió al mar en 1992 con motivo de los Juegos Olímpicos, la Expo 2008 le ha dado a Zaragoza la ocasión de saldar una deuda histórica: la de hacer que el río Ebro dejase de ser el patio trasero de la ciudad para convertirse en su calle Mayor. 8 kilómetros de ribera recuperada que han dejado de ser una cicatriz para la ciudad y se han convertido en su punto neurálgico, en su corazón"

## APUESTA POR UNA CIUDAD MÁS HABITABLE

"Me llena de orgullo decir que Zaragoza es la segunda ciudad española con mejor ratio de zona verde por habitante. Eso significa que no sólo gozamos de las ventajas urbanas que ofrece una gran ciudad, sino que también del privilegio de contar con grandes espacios para el esparcimiento, el encuentro con la naturaleza y el disfrute de todo tipo de actividades al aire libre. Esto demuestra que Zaragoza es ambiciosa y avanza hacia la modernidad, pero también que bajo ningún concepto olvida que se debe a sus ciudadanos y que trabaja por ser cada día más acogedora y habitable"

## UNA CIUDAD VOLCADA CON LA POLÍTICA DE VIVIENDA

"Facilitar el acceso a una vivienda digna es una de nuestras grandes preocupaciones y prioridades. Por eso, hace tres años que pusimos en marcha un ambicioso plan para construir más de 29.000 viviendas en la ciudad, de las que más de la mitad serán protegidas. Una iniciativa firme y decidida que se extiende hasta bien entrada la década que viene y que responde a un proyecto ejemplar de sostenibilidad y respeto al medio ambiente. Un crecimiento ordenado y racional que convertirá estos nuevos barrios (Valdespartera y Arcosur) en verdaderas ecociudades"

## EL RETO DE LA MOVILIDAD

"Uno de los mayores desafíos a los que se enfrenta Zaragoza es el de planificar un sistema integral de transporte, que permeabilice las comunicaciones interiores y se adapte a las nuevas circunstancias que el crecimiento de los últimos años ha traído consigo. Para ello, estamos desarrollando un ambicioso Plan Intermodal de Transporte que llevaremos a cabo en los próximos años y supondrá la puesta al día de la ciudad, al nivel de las grandes ciudades europeas, con líneas de tranvía, metro, bus, cercanías ferroviarias y una completa"

## RENTABILIDAD GEOESTRATÉGICA

"Después de muchos años de discursos vacíos y huecos, por fin Zaragoza puede decir que realmente está aprovechando su excepcional situación geográfica como centro de gravedad del cuadrante que forman Madrid, Levante, Cataluña y País Vasco. La línea de Alta Velocidad supone ya formar parte del áreametropolitana de Madrid y Barcelona (a menos de 90 minutos), y la comunicación por carretera con cualquiera de estos cuatro vértices es íntegramente por autovía o autopista. Eso supone nada más y nada menos que somos el centro de un mercado potencial de 20 millones de personas, que además es el de mayor poder adquisitivo del país. No es de extrañar por tanto que el proceso de deslocalización económico y empresarial desde estos vértices hacia nuestra ciudad sea ya un hecho y Zaragoza, por fin, disfrute de esa fuerza centrípeta que históricamente venía anunciando, pero que"

## UN CRECIMIENTO CONSTANTE Y PROLO

"Zaragoza no se detiene con la Expo porque ésta no es un punto de llegada sino de partida. Un punto de inflexión también en nuestra actitud y nuestro discurso, del que hemos desterrado el victimismo, los complejos y el recurso al agravio comparativo. Todos los zaragozanos miramos ahora al futuro con la autoestima de un logro como la Expo y la esperanza de los nuevos proyectos en el horizonte. Zaragoza es hoy, más que nunca, una ciudad moderna, europea, abierta y ambiciosa"

# PRESENTACIÓN DE LA CIUDAD

## NOTAS GENERALES SOBRE LA CIUDAD DE ZARAGOZA

### Situación y emplazamiento

Ciudad y capital de la provincia de su nombre, localizada en los 41° 39' 24" de latitud norte y 2° 48' 28" de longitud este. Se encuentra enclavada a 200 metros de altitud sobre el nivel del mar y su término municipal, de 1.059 km<sup>2</sup>, es uno de los más extensos de España (cerca del doble que el de Madrid).

Se halla en una situación geográfica privilegiada, ocupando el centro del cuadrante nordeste de la península ibérica, distando 322 kilómetros de Madrid (capital de España), 312 de Barcelona, 321 de Valencia y 305 de Bilbao. A su vez, la ciudad de Zaragoza, junto a su área metropolitana, es el epicentro de las diferentes demarcaciones territoriales de la Comunidad Autónoma de Aragón.

Zaragoza, desde su fundación, se ha beneficiado de su posición en la encrucijada de las vías naturales del valle del Ebro, que pone en comunicación mercancías y personas de la costa Mediterránea (Este) con la Cantábrica (Norte).

El perfil de la ciudad es llano y su ordenación urbana se adapta a su condición de punto de confluencia de los ríos Gállego y Huerva con el curso del Ebro, el más caudaloso de España y elemento imprescindible de la ciudad de Zaragoza.

### Meteorología y clima

El clima de la ciudad es mediterráneo-continentalizado y de tendencias áridas. Su característica meteorológica más característica es el viento del noroeste conocido popularmente con el nombre de "cierzo" (viento racheado que sigue el cauce del Ebro -dirección SE- y que sopla durante casi la mitad del año con una velocidad media de 40 km./hora, valor que suele duplicarse con facilidad). Su presencia hace que en días de bajas temperaturas la sensación térmica sea especialmente fría, pero a la vez lleva a cabo una importante función de descontaminación ambiental, despejando el aire de la ciudad de la polución que ella misma produce.

El número medio de días de cielo soleado y despejado es de casi 300 al año, mientras que las precipitaciones anuales alcanzan una media de 315 litros, concentrados en 65 días. La temperatura media anual es de 15° (y la amplitud media anual de 18,6), pero la sensación térmica los días de cierzo no coincide con la que podría deducirse del termómetro.

### Medio natural

El río Ebro es el eje que articula un territorio caracterizado por los fuertes contrastes entre zonas semi desérticas y las verdes vegas de los cursos fluviales. El Ebro ha configurado algunos de los espacios naturales más interesantes de la zona, los "Galachos", antiguos brazos del río que han dado lugar a lagunas de enorme interés para la fauna y flora. Al norte de la capital se encuentra el Galacho de Juslibol y al sur, con accesos desde las poblaciones de Pastriz y La Puebla de Alfindén, se localiza el de La Alfranca y no muy lejos los de La Cartuja y El Burgo de Ebro.

### Comunicaciones

#### Aérea

Zaragoza inauguró en febrero de 2008 su nueva terminal de aeropuerto, con una capacidad para acoger a más de dos millones de usuarios anuales. Un moderno equipamiento -con reminiscencias arquitectónicas a la T-4 de Madrid- junto al que se llevó a cabo una reforma general de las instalaciones (aparcamientos para vehículos, zona de estacionamiento para aeronaves, etc.).

Compañías aéreas como Iberia, Spanair, Ryanair o Pla-Za mantienen líneas regulares desde Zaragoza y operan con numerosos destinos nacionales (Madrid, Barcelona, Santiago, Málaga o Alicante, entre otros) e internacionales (Londres, Milán, Roma, Bruselas, Francfort, París, entre otros). Los "vuelos charter" desde Zaragoza, cada vez más numerosos, se han convertido en una alternativa para empresas mayoristas turísticas y representan un importante volumen del tráfico en el aeropuerto.

Del mismo modo, el aeropuerto de Zaragoza está situado entre los más importantes de España en volumen de carga, situándose en 2007 en el cuarto de la Península por toneladas transportadas. Una actividad creciente por su condición de enclave logístico y su proximidad a los grandes núcleos comerciales e industriales del país.

#### Ferroviaria

Zaragoza está comunicada con Madrid por la línea de Alta Velocidad desde 2003, lo que ha permitido reducir a menos de 90 minutos el tiempo invertido en el desplazamiento.

En diciembre de 2007 concluyó el tramo de esta misma línea entre Lérida y Barcelona, por lo que Zaragoza completó el eje de comunicación con las dos principales ciudades españolas y se encuentra ya a menos de 1h. 30 min. de ambas. En 2012 se espera completar la línea AVE entre Zaragoza y Pamplona, al País Vasco.

Coincidiendo con la Exposición Internacional se ha puesto en marcha la red de cercanías ferroviarias, que unirá una parte del área metropolitana de Zaragoza con el casco urbano de la ciudad (Utebo-Casetas-El Portillo-Miraflores).

#### Por carretera

Zaragoza está comunicada por autopista con Barcelona y Bilbao (Logroño-Pamplona-San Sebastián) y por autovía con Huesca, Madrid y Valencia. Es decir, se encuentra conectada por vías rápidas con los cuatro principales focos demográficos, comerciales e industriales del país.

### Breve historia de la ciudad y evolución urbana

La ciudad fue fundada en el año 24 antes de Cristo por el Imperio Romano con el nombre de Cesaraugusta, aunque ya antes los iberos habían establecido un poblado en este mismo territorio con el nombre de Salduie. Desde su nacimiento ya tuvo una clara vocación de ciudad encrucijada.

Su disposición urbana sigue el modelo ortogonal romano según dos ejes normales: el eje mayor -el decumanus-, paralelo al Ebro, y que corresponde a las actuales calles Mayor y Espoz y Mina, y el eje perpendicular al río -el cardo- que sería la calle de D. Jaime. La ciudad quedaba cerrada por una muralla cuasirrectangular, cuyo frente sur corresponde al Coso, y en la que se abrían las cuatro puertas.

Durante la dominación musulmana, Cesaraugusta pasó a llamarse Medina Albaida Saraqusta no experimentó grandes alteraciones. En 1118 se completó la reconquista cristiana de la ciudad y pronto comenzaron a crearse barrios internos, como la "morería" y la "judería", y un barrio al otro lado del puente y por tanto fuera de las murallas (extramuros), que es el Arrabal.

El primer ensanche tuvo lugar en el siglo XIII, a partir de la puerta del noreste, donde se celebraba el mercado; así se formó el barrio de San Pablo y a continuación los de San Agustín y San Miguel. La presión demográfica, inherente a la importancia que cobró Zaragoza, se tradujo en la necesidad de una muralla más al sur que la romana, coincidiendo con el actual paseo de María Agustín. La muralla medieval por el este llegaba hasta la línea del Huerva y por el oeste hasta la puerta de Sancho, englobando todo el barrio de San Pablo. De este modo la plaza del Mercado se convirtió en el centro de la ciudad. La población pasó de 19.920 habitantes en 1495 a 27.940 en 1650 y a 38.630 en 1776.

Los Sitios de 1808 y 1809 destruyen buena parte de la ciudad y obligan a acometer la reconstrucción de la contemporánea Zaragoza en su parte central, aunque respetando bastante el esquema viario anterior. Así, desde el Coso hacia el sur, se construye en 1815 "El Paseo" (hoy dedicado a la Independencia y arteria principal del centro de la ciudad) con porches al estilo de la calle Rivoli de París. La desamortización facilita también la expansión de la ciudad por las huertas de los conventos periféricos. Una expansión necesaria ante el incremento demográfico: 63.399 habitantes en 1857 y 99.118 en 1900.

El casco antiguo, para facilitar la circulación y la ordenación urbanística, experimenta en la segunda mitad del XIX y primeros decenios del XX operaciones quirúrgicas que abren o ensanchan las calles perpendiculares al Ebro, especialmente Alfonso I y Don Jaime. La circulación se ve también facilitada con la demolición de las murallas, que permite el trazado de cinturones de ronda.

El desarrollo industrial de Zaragoza se traduce a partir de la segunda mitad del XIX en la localización de fábricas y barrios obreros en torno a las estaciones. Así surgen el barrio de la Estación (1861) en el Arrabal, el área de Madre Sacramento en la estación del MZA (el Portillo) y entre ambas, al unirse por el puente, la Industria Química (1898) y el barrio correspondiente. En los primeros decenios del siglo XX el crecimiento industrial y urbanístico se materializa en las salidas de las carreteras: la carretera de Barcelona (barrio de Jesús), la carretera de Madrid (barrio de las Delicias), la carretera de Castellón (Miguel Servet).

Entre tanto, el área residencial de las clases medias se amplía hacia el sur, gracias a la urbanización de la huerta de Santa Engracia y al cubrimiento del Huerva. El centro poco a poco se desplaza del casco romano al paseo de la Independencia. De 1940 a 1980, Zaragoza experimenta el crecimiento demográfico y urbanístico más espectacular de su historia, pasando de 238.000 hab. a cerca de 600.000. El centro y el área residencial de la clase media sigue desplazándose hacia el sur a lo largo de la Gran Vía.

El barrio de las Delicias, que empezó siendo un humilde barrio obrero, experimenta una reconversión socioeconómica hacia niveles más cualificados. Los barrios de Las Fuentes, San José, Torrero y la Química crecen extraordinariamente. Con el establecimiento a partir de 1964 de los polígonos industriales de Cogullada y Malpica en la orilla izquierda del Ebro y el Plan Actur (actuación urgente) se pone en marcha el proceso de urbanización al otro lado del río para asentar a 200.000 personas.

En la actualidad, el proceso de ensanchamiento residencial de la ciudad, desde su Casco Histórico hacia su periferia, se está produciendo mayoritariamente en sus polos Norte y Sur, con la promoción de nuevos barrios como los de Arcosur y Valdespartera (sur) y Parque Goya (norte). Nuevos focos de población, en su mayoría joven, en los que se construirán cerca de 40.000 nuevas viviendas, la mayor parte de ellas Protegidas (financiadas con la ayuda de las administraciones públicas).

Del mismo modo, la implantación de centros de ocio y comercio, parques empresariales, plataformas logísticas y polígonos industriales en el extrarradio de la ciudad, han favorecido el proceso de extensión de la ciudad hacia su periferia.

## Demografía

La población de la ciudad de Zaragoza a principios de siglo no llegaba a los 100.000 habitantes, pero 40 años más tarde se había duplicado y en 1980 prácticamente se había sextuplicado. En 1991 la población ascendía a 594.394 habitantes y en 1998 a 603.367. Actualmente, ya se ha superado la barrera de los 680.000, es decir, un 15% más que hace sólo una década.

La causa fundamental del aumento demográfico ha sido la inmigración. Zaragoza ha funcionado desde comienzos del siglo XX como un polo succionador de la demografía del Valle del Ebro y más concretamente de Aragón. Un proceso que desde finales del siglo pasado ha sido sustituido por el protagonizado por ciudadanos extranjeros, procedentes de la Unión Europea, y en su mayoría de otros continentes como Asia, África o Latinoamérica. Las consecuencias de la inmigración para Zaragoza son muy variadas: demográficas, sociológicas, económicas, urbanísticas, etc.

Demográficamente, la inmigración ha provocado que la estructura biológica de la población sea más joven que la de la provincia o la del resto de Aragón, ya que los que inmigran son fundamentalmente jóvenes; pero además ha suscitado una mayor natalidad porque esta población joven es más procreadora .

## Actividades económicas, industriales y logísticas

Zaragoza es el centro económico –industrial y de servicios- de Aragón y del Valle del Ebro. Su estratégica ubicación en la Península lo convierte en el núcleo principal del eje de desarrollo económico y de comunicación europeo más dinámico. Su localización, además, representa para las empresas aquí instaladas una ventaja competitiva en el mercado nacional, ya que permite una reducción del coste y del tiempo de tránsito tanto de las materias primas como de los productos terminados.

Eso hace que, además, Zaragoza disponga de una amplia oferta de servicios, que se potencia con un importante mercado ferial, de congresos y exposiciones, a través de la Feria de Muestras y el Auditorio - Palacio de Congresos. Durante el año 2007 se celebraron en Zaragoza 540 eventos (congresos, jornadas, convenciones y reuniones), con la asistencia de 130.000 delegados, 46 eventos (ferias, exposiciones...) y 1.600 reuniones de trabajo de menos de 50 personas.

## Exposición Internacional

El proyecto de Exposición Internacional arrancó en 1999, cuando el actual Alcalde, Juan Alberto Belloch, se presentó a las elecciones como candidato, con este proyecto como uno de los ejes centrales de su programa. En aquel momento, era sólo una idea, pero poco a poco fue tomando impulso, cobrando apoyos y cogiendo fuerza en una ciudad sin grandes proyectos en el horizonte e inmersa en una monótona atonía. El proyecto Expo presentaba a la vez la oportunidad de impulsar un plan de transformación urbana histórica para la ciudad, tras muchas décadas de reivindicaciones.

El mensaje caló en la sociedad y aunque Juan Alberto Belloch no alcanzaría la Alcaldía hasta 2003, la iniciativa fue dando sus primeros pasos administrativos e institucionales, gracias al unánime consenso político y social. Ya como Alcalde, Belloch impulsó la creación de la sociedad pública que gestionaría la candidatura, concretó los primeros compromisos estatales y al año siguiente, la candidatura recibió el impulso definitivo y decisivo del Gobierno central, que concluyó con la designación de diciembre de 2004 del BIE (Bureau International des Expositions), como ciudad organizadora de la Exposición Internacional.

Por delante, tan sólo 3 años y 5 meses para convertir el meandro de Ranillas (de más 150 hectáreas de superficie), un espacio dedicado hasta entonces al cultivo de frutas y hortalizas, en un espectacular recinto expositivo. Una lucha contra el reloj que ha culminado de forma brillante para admiración de todos, incluidos sus propios promotores, conscientes más que nadie de las dimensiones del proyecto y las premuras temporales. Las dudas del proceso se han transformado en el orgullo de la constatación y hoy Zaragoza mira satisfecha como el proyecto "imposible" es una magnífica realidad.

La Expo y su Plan de Acompañamiento (plan de obras emprendidas en la ciudad vinculadas con la Exposición) han supuesto una inversión pública estimada en la ciudad de cerca de 2.500 millones de euros, aportados por el Gobierno de España (70%), el Gobierno de Aragón (15%) y el Ayuntamiento de Zaragoza (15%).

Se calcula que si se añade la inversión privada a esta cifra, el montante económico total que habría propiciado la Expo podría elevarse hasta los 9.000 millones de euros.

# DEMOGRAFÍA

## A un paso de la histórica barrera de los 700.000 habitantes

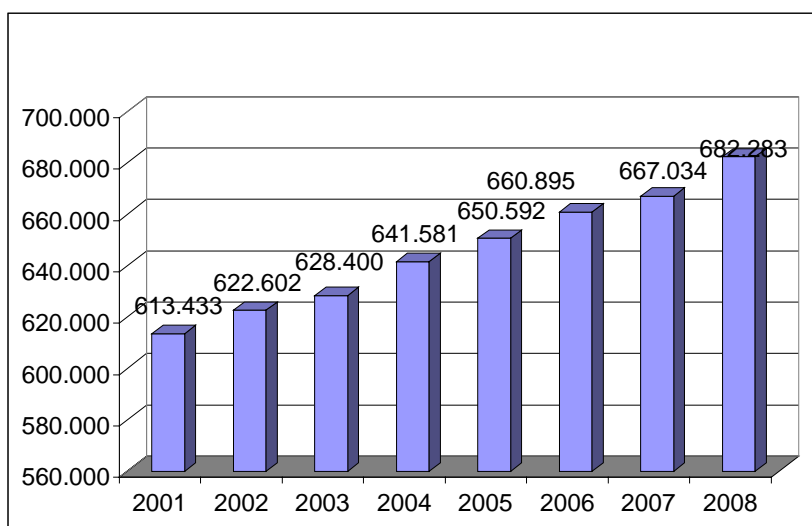
Zaragoza ha alcanzado este año los 682.000 habitantes censados y acaricia la barrera histórica, nunca alcanzada, de los 700.000. El aumento demográfico de la ciudad respecto a 2007 fue del 2,29%, mientras que el de población extranjera registró un incremento del 22,57% y ya representa el 12,55% del total. El barrio más populoso continúa siendo el de Delicias con 115.466 habitantes y la media de edad de los residentes en la ciudad es de 41,16 años

La población de Zaragoza ha aumentado el 2,29% respecto a 2007 y, a fecha 1 de enero de 2008, se cifraba en 682.283 las personas censadas en la ciudad. Un aumento que viene a consolidar la línea demográfica ascendente de la última década. Desde 2001, la población de Zaragoza se ha elevado más de un 11%.

De este modo, los ciudadanos de origen extranjero que residen actualmente en Zaragoza constituyen ya el 12,55% del total de la población. Desde 2000, su número se ha multiplicado por 13 y la tendencia parece seguir siendo ascendente.

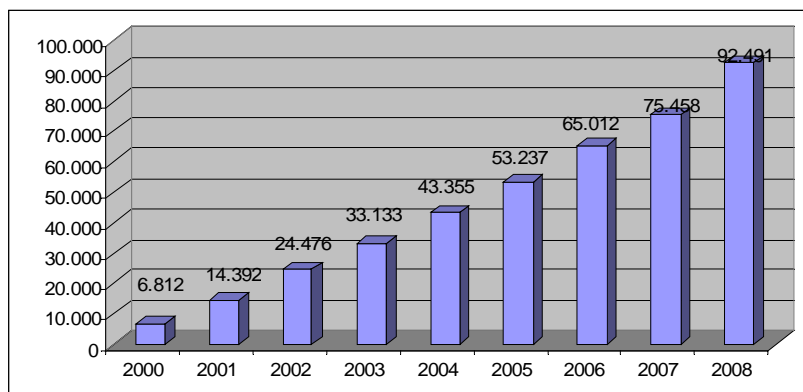
Por nacionalidades, Rumanía y Ecuador cuentan con las colonias más numerosas en nuestra ciudad con 27.620 y 10.997 personas, respectivamente. El caso del país europeo es especialmente llamativo pues por sí solo representa casi el 30% de los inmigrantes de Zaragoza y uno de cada tres posee esta nacionalidad

### EVOLUCIÓN DE LA POBLACIÓN DE ZARAGOZA



Este incremento anual y continuado se explica en gran medida por la importante llegada de población inmigrante a Zaragoza. Un proceso que registró durante 2007 un aumento del 22,57% respecto a 2006 y que ha elevado a 92.491 el número de extranjeros residentes en la ciudad. El 1 de enero de 2007 la cifra era de 75.458.

### EVOLUCIÓN DE LA POBLACIÓN INMIGRANTE EN ZARAGOZA

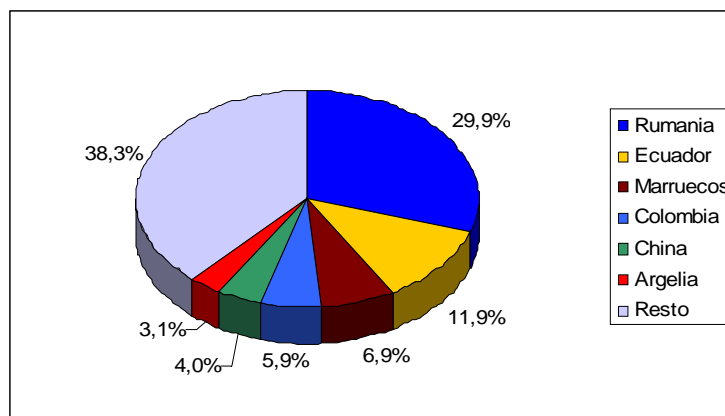


## POBLACIÓN INMIGRANTE POR PAÍSES

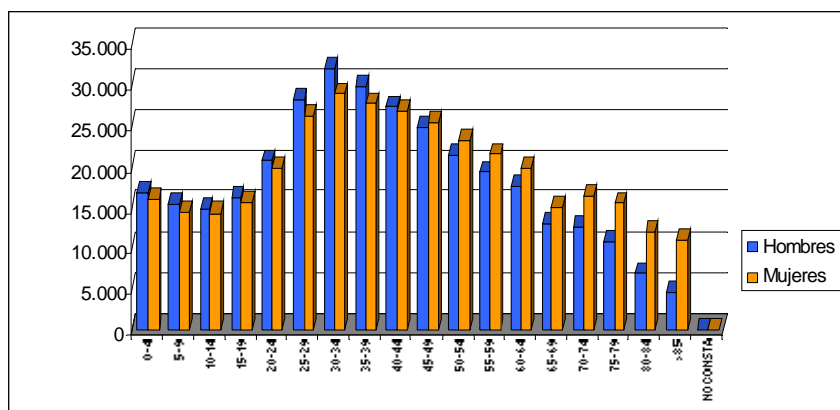
Respecto al resto de países, podría decirse que se ha llegado a una situación de estabilización, si bien colonias asiáticas como las china y pakistaní están experimentando crecimientos sostenidos.

Casi la mitad de la población inmigrante de Zaragoza se concentra en los distritos de Delicias (25,1%), San José (12,2%) y Casco Histórico (11,7%), aunque es en el caso de este último, donde porcentualmente presenta un mayor peso específico, suponiendo el 22,65% del total de residentes.

En lo que se refiere a los barrios rurales de Zaragoza, la población extranjera representa menos del 5% del total, del cual, la mitad reside en Casetas. De hecho, los inmigrantes suponen el 23% del censo de este barrio situado al Oeste de la ciudad.



## LA POBLACIÓN DE ZARAGOZA POR TRAMOS DE EDAD



La media de edad de los ciudadanos de Zaragoza es de 41,16 años, casi la misma que a 1 de enero de 2007 (41,24). Las personas mayores de 65 años representan el 17,28% del total de la población, mientras que los menores de 25 constituyen el 24,07%.

En cuanto a la división por sexos, de los 682.283 ciudadanos de Zaragoza, el 48,74% son hombres y un 51,26% mujeres. Un predominio femenino que no se da entre la población inmigrante, ya que el 53,93% de los extranjeros residentes en Zaragoza son hombres.

Por ubicación, la Junta Municipal de Delicias es, con un 16,92% del total de la población de la ciudad (115.446 habitantes) la más populosa, mientras que la de menor población es la Junta Vecinal de Torrecilla de Valmadrid con 28 habitantes que representa un 0,004% de la población de Zaragoza.

# INFRAESTRUCTURAS

## Zaragoza se transforma

**La inversión en obra pública en los barrios y distritos en los últimos cuatro años, desde que la ciudad fue designada sede de la Expo 2008, ronda los 2.500 millones de euros. Llevar a cabo la renovación y construcción de infraestructuras y equipamientos en condiciones presupuestarias normales hubiera costado más de veinte años**

Zaragoza ha experimentado en los últimos cuatro años, con la construcción de las infraestructuras y equipamientos vinculados a la Expo 2008, una transformación urbanística que, en condiciones normales, le hubiera costado más de veinte años materializar. Más de 200 obras públicas, con una inversión que ronda los 2.500 millones de euros, se han llevado a cabo en todos los barrios y distritos de la ciudad. Con ellas se han potenciado la relevancia de Zaragoza en el conjunto de las grandes ciudades españolas y se ha mejorado considerablemente la calidad de vida de sus habitantes.

Este conjunto de actuaciones se encuentran englobadas, en su mayor parte, en el Plan de Acompañamiento de la Expo 2008, que fue suscrito por el Gobierno de España (a través de los ministerios de Fomento y de Medio Ambiente), que ha aportado el 70% de los fondos económicos, el Gobierno de Aragón y el Ayuntamiento de Zaragoza, cada uno de los cuales se ha hecho cargo del 15 % del presupuesto. Las obras del Plan de Acompañamiento han consistido, fundamentalmente, en la recuperación para usos lúdicos y ciudadanos de las riberas de los cauces fluviales de la ciudad (los ríos Ebro, Gállego y Huerva, más el Canal Imperial de Aragón), con una longitud de 40 kilómetros, la incorporación al anillo verde de la ciudad de espacios tan importantes como el nuevo Parque Metropolitano del Agua "Luis Buñuel", con una extensión de 125 hectáreas, o la construcción de 22 nuevos puentes, con lo que ello representa para la integración urbana y la mejora de las comunicaciones entre los barrios.

A estas actuaciones promovidas desde las administraciones públicas hay que añadir las inversiones realizadas desde la iniciativa privada con el horizonte de la Expo 2008, muchas de ellas de gran calado y repercusión para la mejora de las competitividad de Zaragoza en ámbitos como la logística (Pla-Za), la industria (Parque Tecnológico del Reciclado, Polígono Empresarium) el comercio y el ocio (Aragonia, Puerto Venecia), y los negocios (Word Trade Center). En total, estas actuaciones han supuesto una inversión privada de 6.500 millones de euros, con lo que el conjunto de las actuaciones que se han llevado a cabo en Zaragoza en los últimos cuatro años alcanza la cifra de 9.000 millones de euros.

### En barrios y distritos

La inyección económica que ha supuesto esta actividad inversora ha permitido al Ayuntamiento de Zaragoza dirigir los recursos que, en condiciones normales, hubiera tenido que dedicar a alguna de estas obras a otras actuaciones que levaban años en las listas de espera, que en la mayoría de los casos tienen un coste económico moderado pero que representan una mejora muy importante para la calidad de vida de los vecinos de los barrios en los que se han llevado a cabo.

Zaragoza cuenta con uno de los mayores términos municipales de España, con una extensión que ronda los 1.000 kilómetros cuadrados (vez y media la isla de Menorca). Esta circunstancia, que supone una de las ventajas estructurales frente al resto de las grandes ciudades españolas, ya que éstas tienen prácticamente agotada la superficie de su territorio a la hora de crecer y afrontar nuevos desarrollos, también condiciona las infraestructuras de la ciudad, ya que, además de los 13 distritos en los que se divide su casco urbano, cuenta con 14 barrios rurales enclavados en el territorio, cada uno de ellos con características, personalidad propia y peculiaridades muy distintas, a los que hay que se atiende en igualdad de servicios que a los habitantes del casco urbano. Entre las principales actuaciones que se han llevado a cabo en la ciudad, que por su relevancia merecen ser destacadas, figuran la ampliación y reforma del Aeropuerto de Zaragoza (36 millones de euros), la mejora del entorno de la Estación Intermodal de Delicias y la urbanización de su anillo viario (80 millones de euros), los túneles entre el portuillo y el barrio del AVE (29,7 millones de euros), la gran plaza de la Estación Intermodal de Delicias (16 millones de euros), la Estación Central de Autobuses (15 millones de euros), el soterramiento de las vías del ferrocarril entre la calle Iriarte Reinoso y la terminal de la Estación Intermodal (20 millones de euros), el puente del Tercer Milenio, de J.J. Arenas (33,7 millones de euros), el Pabellón Puente de Zaha Hadid (62,4 millones de euros), el cierre del Tercer Cinturón (6 millones de euros), la rehabilitación del chalet modernista de Soláns como sede de la Agencia de Naciones Unidas para la Década del Agua, la rehabilitación de la antigua Azucarera como biblioteca y espacio de arte joven Cubit, el cierre del Cuarto Cinturón con la Ronda Este, incluido el nuevo puente sobre el Ebro (68 millones de euros), el nuevo acceso Norte a la ciudad desde la Autovía de Huesca (34 millones de euros), la nueva plaza peatonal y estacionamiento subterráneo de La Romareda (57,5 millones de euros), la rehabilitación del antiguo Seminario como centro administrativo municipal (50 millones de euros), el nuevo cuartel central de la Policía Local (30 millones de euros), el paso inferior de la rotonda de la Autovía de Huesca (10 millones de euros), el Vial Norte del ACTUR (12 millones de euros), la construcción de 5 nuevas escuelas infantiles municipales, la nueva Escuela de Artes (18,4 millones de euros), la implantación del tercer carril y nuevas conexiones de la Ronda Norte de circunvalación (98 millones de euros), el cubrimiento de las vías del ferrocarril entre la Avda. Tenor Fleta y el Cuarto Cinturón (20 millones de euros), el corredor verde Oliver – Valdefierro (10 millones de euros), la nueva residencia de apartamentos tutelados y centro de día en el barrio Oliver (11 millones de euros), en nuevo centro deportivo municipal y campo de fútbol de La Camisera (4 millones de euros), o la remodelación y cubrimiento de los depósitos de agua de la ciudad, en Casablanca (18 millones de euros).

# ZARAGOZA Y EL AGUA

## Un modelo de gestión integral

**Zaragoza aspira a ser la ciudad de referencia mundial en materia de la gestión del agua y en la resolución de conflictos derivados del aprovechamiento de los recursos hídricos. Este objetivo subyace en el tema elegido para la celebración de la Exposición Internacional de 2008, "Agua y desarrollo sostenible", y en las actuaciones que giran en torno a este evento, como la celebración de la Tribuna del Agua con la asistencia de los principales líderes y expertos mundiales en la materia, la Carta de Zaragoza que se suscribirá al final de la Expo, o la elección de nuestra ciudad como sede de la Agencia de las Naciones Unidas**

Zaragoza predica con el ejemplo, y está culminando un Plan de Mejora de la Gestión y Calidad del Agua, con una inversión que asciende a 81,5 millones de euros, que ya ofrece importantes resultados, entre ellos la reducción en 20 Hm<sup>3</sup> del consumo de agua potable de la ciudad en los últimos diez años, la renovación de instalaciones básicas como la planta potabilizadora y los depósitos de abastecimiento, la modernización de la red de tuberías, la instalación de estaciones intermedias de cloración, o la conexión a las dos depuradoras de aguas residuales de la práctica totalidad del territorio municipal.

Gestionar bien el agua: Plan de Mejora Zaragoza se encuentra enclavada en la confluencia de tres ríos, el Ebro y sus afluentes Huerva y Gállego, y de un cauce artificial, el Canal Imperial de Aragón. En consecuencia, la ciudad nunca ha tenido carencias en el suministro de agua, aunque su calidad, sobre todo a lo largo del siglo XX, se ha visto afectada por el hecho de que se encuentra en una cuenca de composición geológica predominantemente caliza, y por la contaminación aguas arriba derivada, sobre todo, de los usos industriales y agrícolas.

Por eso, en las dos últimas décadas, la mejora de la calidad del agua de boca ha sido una de las preocupaciones constantes del Gobierno de la ciudad, y se han llevado a cabo, para ello, importantes obras, inversiones, y campañas de sensibilización entre los ciudadanos, para que fueran conscientes de que se trata de un recurso escaso y lo utilizaran adecuadamente.

Más recientemente, cuando se pone en marcha el proyecto de traída de aguas del Pirineo para mejorar la calidad del abastecimiento de la ciudad (ya ejecutado, y que entrará en servicio a finales de este mismo año), el Ayuntamiento de Zaragoza suscribió un acuerdo con la Sociedad Estatal Aguas de la Cuenca del Ebro, S.A. dependiente del Ministerio de Medio Ambiente, por el que el gobierno de la ciudad se comprometió a realizar un Plan de Mejora de sus infraestructuras hídricas. El Plan se aprobó en 2002, con un horizonte de 7 años, se encuentra ejecutado en más de un 85 % y sus principales actuaciones son las siguientes:

### Mejora de la calidad del agua.

La principal actuación consiste en la construcción de una red de instalaciones intermedias de cloración para conseguir, de acuerdo con las exigencias comunitarias, un nivel de cloro en la red lo más uniforme posible. En la actualidad, se han construido y puesto en servicio tres de estas estaciones intermedias, y se encuentran en redacción los proyectos de 4 estaciones más. Sólo con la primera fase se ha logrado reducir el consumo de cloro en un 17%, pasándose de 450 toneladas/año a 300 toneladas/año. También, a partir de 2003, se utiliza de manera sistemática carbón activo en polvo como sistema de mejora de la calidad del agua en los momentos en que presenta peores características. El consumo medio anual está en torno a 200 toneladas.

### Mejora del control de calidad.

Se han puesto en servicio distintos equipamientos para mejorar el control de la calidad del agua, tanto en la propia planta potabilizadora como en el control en la red de distribución que realiza el Instituto Municipal de Salud Pública, con una inversión global de 0,55 M €.

### Mejora de las instalaciones.

La principal obra consiste en una remodelación completa de los depósitos de Casablanca, que supone en términos prácticos la construcción de unos depósitos cubiertos completamente nuevos, aprovechando el lugar ocupado por los existentes que databan de principios del siglo XX, con una capacidad equivalente al consumo de agua de la ciudad de un día (180.000 m<sup>3</sup>). La obra ha sido muy compleja, ya que se ha realizado manteniendo en servicio una parte de los viejos depósitos para garantizar el suministro. En ella se han invertido 19,5 millones de euros.

Por su parte, la planta de tratamiento de fangos y recuperación del agua consumida en el proceso de potabilización ha venido funcionando desde su puesta en servicio con absoluta normalidad, permitiendo recuperar del orden de 5 Hm<sup>3</sup>/año de agua, que anteriormente era vertida al río Huerva originando una contaminación apreciable de este río en términos de materia en suspensión. Otras actuaciones incluidas son la construcción de nuevos depósitos en las zonas que reciben agua bombeada de manera directa (Torrero-La Paz y Montañana), el cubrimiento de los depósitos de los Leones y

Academia, una nueva instalación de bombeo a los depósitos de Canteras y un nuevo cerramiento para mejorar la seguridad de la planta potabilizadora. En conjunto suponen una inversión de 19,35 M €.

### **Renovación de la red de distribución.**

Constituye el apartado más importante en términos de la inversión necesaria, ya que supone por sí solo el 65 % de la inversión total, y es consecuencia directa de la exigencia comunitaria de reducir de muy significativamente el nivel de fugas.

En el tiempo transcurrido desde la aprobación del Plan se ha producido la renovación de 128 Km. de tuberías, en su mayor parte de fibrocemento (108 Km.) y fundición gris (15 Km.). Además se han rehabilitado unos 3 Km. de tubería de hormigón armado. Durante este tiempo la longitud total de la red de la ciudad se ha incrementado en unos 180 Km., fundamentalmente como consecuencia de la construcción de nuevas zonas urbanizadas. El panorama general de la red de distribución ha cambiado de manera significativa durante este periodo, ya que los materiales que se consideran adecuados (fundición dúctil, polietileno y tramos rehabilitados) han pasado de representar el 37 % del total en el momento de la redacción del Plan a suponer un 57,3 % en la actualidad. De la misma manera los materiales más problemáticos (fibrocemento y fundición gris) han pasado del 48,3 % al 30,9 %.

### **Gestión de los consumos**

En este ámbito también se ha realizado un gran esfuerzo con las medidas de renovación y digitalización del parque municipal de contadores de agua, así como la detección de situaciones anómalas y la colocación de contadores en las instalaciones municipales que carecían de ellos, con la finalidad de lograr un control efectivo de la totalidad de consumos. Además, desde 2003 se lleva a cabo una campaña para premiar el ahorro de agua de los ciudadanos, con bonificaciones a aquellos que reducen su consumo en un 10% en el último ejercicio, del que se han beneficiado más de 180.000 usuarios, y se ha reformado el sistema tarifario para que en la facturación se premie a quien ahorra agua y se penalice a quien la derrocha. Todo ello, en el marco de la campaña "Zaragoza, ciudad ahorradora de agua", que se lleva cabo desde 1997 y que ha obtenido una repercusión y unos resultados espectaculares.

Adecuación de las instalaciones particulares. Se han llevado a cabo mejoras que afectan a las tomas de agua y a los depósitos domiciliarios con una inversión municipal de 1,38 M €.

### **Tecnificación del proceso**

Contempla actuaciones de tipo muy variado que incluyen potenciar los convenios para realizar trabajos de investigación y sensibilización, homologación de materiales y productos, homogeneización de indicadores, adecuación de normas de calidad y mejora de la atención al usuario, con una inversión de 0,49 M €.

El resultado más visible de la realización del Plan ha consistido en una reducción muy significativa en el consumo total de agua de la ciudad, pasando desde los 80 Hm<sup>3</sup> anuales existentes en el momento de su redacción a los 64 Hm<sup>3</sup> en su finalización. Con ello, Zaragoza muestra su compromiso con el agua, y en un ejemplo para las ciudades de tamaño medio en la gestión sostenible de este recurso básico.

# SOSTENIBILIDAD Y MEDIO AMBIENTE

## Una ciudad comprometida

**Las medidas para mitigar el cambio climático, reducir el consumo de agua y ampliar las zonas verdes, hacen de Zaragoza una ciudad comprometida con la sostenibilidad. La mejora de los entornos naturales y los planes a favor de la biodiversidad han conseguido que un 38% del suelo municipal disponga de alguna figura de protección**

Las medidas que el Ayuntamiento de Zaragoza desarrolla en los últimos años para reducir los gases de efecto invernadero, responsables del Cambio Climático, rebajar el consumo de agua e intensificar los planes de biodiversidad profundizan en el desarrollo de un urbanismo sostenible, que garantice la calidad de vida de los zaragozanos. Estas acciones, junto con la introducción de sistemas de gestión ambiental y la mejora en la gestión de los residuos son los ejes fundamentales en los que se asienta la política medioambiental del consistorio.

La capital aragonesa es una de las ciudades tradicionalmente comprometida en la lucha contra el Cambio Climático. Las actuaciones más importantes se han orientado a la reducción de emisiones de CO<sub>2</sub> y han conseguido resultados positivos y esperanzadores, pese al crecimiento poblacional y a la pujanza empresarial que experimenta la ciudad.

De hecho, los Indicadores Comunes y Específicos de Zaragoza señalan que en los últimos diez años se ha reducido un 5,82% la cantidad de emisiones por habitante y año.

### Aplacar el cambio climático

La Estrategia para la Mitigación del Cambio Climático y la Mejora de la Calidad del Aire (ECAZ) ha sido un punto de partida para mejorar las condiciones de la atmósfera de la ciudad. Ese plan repercute de manera directa en la movilidad urbana (que ya dispone de un Plan de Movilidad Sostenible. Este plan conjuga la implantación de medios de transporte públicos de gran capacidad --tránvia, metro, cercanías-- con la consolidación de la red de carriles bus y bici, la construcción de aparcamientos disuasorios --se han proyectado cinco en los principales accesos de la ciudad-- y la peatonalización de amplias zonas del Casco Histórico--40.000 m<sup>2</sup> en 2015-- También se ha introducido el biocombustible en un 30% en la red de buses públicos. En estos momentos, el 22% de la flota ya contamina menos. Este sistema se impone también en el parque móvil de otras contratas municipales.) ECAZ implica también a la industria (con planes para erradicarlas del núcleo consolidado y para que redujeran sus emisiones, aunque asegurando su permanencia en término municipal, y en el sector residencial, (con nuevas normas que obligan a fomentar la utilización de energías renovables en los inmuebles de nueva planta, y donde el Ayuntamiento de Zaragoza impulsa planes de rehabilitación de conjuntos urbanísticos de los años 60 con criterios de arquitectura bioclimática y con ayuda europea, como en el barrio del Picarral.) .

En este sentido, se prevé una nueva normativa que permitirá implementar el uso de energías renovables, consiguiendo ahorros de consumo de energía hasta del 40% en los edificios nuevos y del 30% en las viviendas rehabilitadas.

Los objetivos de futuro tratan de reducir la emisión de CO<sub>2</sub> por habitante y año de las 2,81 toneladas por habitante y año en 2005 a 1,97 en 2015, lo que supondrá una rebaja cercana al 30% respecto a las emisiones.

### Energías alternativas

También contribuye a mitigar las emisiones de gases de efecto invernadero la utilización de energías renovables, que supone una apuesta por disminuir la dependencia de los combustibles fósiles. El empleo de energía solar y eólica, aprovechando las elevadas horas de insolación y la habitual presencia de vientos en la ciudad ha permitido superar las previsiones más optimistas. La capital aragonesa con 31 parques eólicos en funcionamiento produce ya 614 megavatios de energía, por encima de los 400 previstos para el año 2010. Estos buenos resultados han obligado a establecer nuevos objetivos para el final de la década, fijándolos en 700 MW eólicos.

### Lucha contra el ruido

El Ayuntamiento de Zaragoza fija posiciones asimismo en la lucha contra el ruido, que es un elemento presente en las grandes ciudades. El consistorio ha sido siempre muy sensible a los efectos provocados por este valor y, de hecho, fue una de las primeras ciudades en realizar un mapa del ruido para analizar la situación real de la urbe y poder estudiar medidas paliativas hace varias décadas.

En la actualidad, se ha terminado un nuevo Mapa que ha actualizado todos los valores, aplicando además los criterios de la Unión Europea, lo que ha permitido poner en marcha un Plan Estratégico que ayudará a mejorar la calidad de vida de todos los ciudadanos.

## Biodiversidad

Otro pilar básico del trabajo medioambiental que desarrolla el Ayuntamiento de Zaragoza está definido la protección de la Biodiversidad (cerca del 38% del suelo del término municipal, uno de los más extensos de España, dispone de alguna figura de protección. Hay censadas 561 especies de fauna; 51 de ellas catalogadas y 1.093 especies de flora. Una de las políticas más importantes que se desarrolla en este ámbito es la de la protección del arbolado.

## Protección del arbolado

La ciudad ha conseguido contar en sus calles con 92.500 árboles, de los que se ha hecho una cartografía digitalizada, que permite conocer la historia individual de cada ejemplar para facilitar su mantenimiento. Paralelamente se han mejorado los parques de la ciudad y se han creado otros de nueva factura, alcanzando ya los 70, en los que se puede disfrutar de un cuarto de millón de árboles.

Sin duda, el parque más emblemático de la ciudad es el Parque Primo de Rivera (conocido popularmente como Parque Grande) que, sobre un diseño del paisajista sevillano Xavier Winthuysen, ha cumplido ya los 75 años de vida. La Expo ha permitido incorporar a esta relación el Parque Metropolitano –junto al recinto de Ranillas, sede de la Muestra Internacional, de 121 hectáreas de superficie, que será el gran legado verde de la Expo 2008.

A este patrimonio vegetal hay que sumar los espacios naturales más importantes que rodean la ciudad: el Galacho de Juslibol—un antiguo meandro abandonado del Ebro, que se formó en 1962, tras una fuerte crecida del Ebro, constituye uno de los humedales más importantes del sur de Europa— el Vedado de Peñaflores –un espacio de 600 hectáreas y 120.000 árboles, que es acreedor de políticas específicas de protección— los Montes de Torrero, --un área de 300 hectáreas que ha conseguido el Certificado de Gestión Forestal Sostenible y las riberas del Gállego. De esta manera Zaragoza alcanza ya un cómputo de 1,3 millones de árboles, que representan una ratio de 35 m<sup>2</sup> de zona verde por habitante, con lo que se convierte en la segunda ciudad de España en riqueza natural.

Además, la capital aragonesa está construyendo un anillo verde a su alrededor, que permitirá conectar los parques lineales del Ebro, del Gállego, con el Canal Imperial de Aragón y el río Huerva, convirtiendo esta enorme rotonda en un camino urbano de calidad peatonal y ciclable y poniendo en calidad los tres ríos que atraviesan la ciudad y que han hecho de ella un asentamiento codiciado a través de la historia.

Toda la labor a favor de la mejora del medio ambiente se apoya en programas de participación y de educación y sensibilización de la ciudad, algunos ya con una gran tradición y una fuerte demanda y que se consideran fundamentales para avanzar en la sostenibilidad de la ciudad. En el Consejo de la Agenda 21 Local participan más de cien entidades ciudadanas, que se agrupan a su vez en comisiones 21 especializadas en Cambio Climático, Ordenanzas, Tasas Ambientales, Biodiversidad, Residuos y Agua.

Un buen ejemplo de que cada vez son más las entidades y los ciudadanos a título individual que adaptan sus hábitos a criterios sostenibles lo constituye el ahorro de agua que se produce en Zaragoza, pese al aumento de la población que se ha producido en los últimos años.

Zaragoza ha pasado de gastar 106 millones de m<sup>3</sup> en 1979 cuando tenía 550.000 habitantes a utilizar 64,4 millones de m<sup>3</sup> en 2007, con 680.000 habitantes.

El consumo doméstico es ejemplar, ya que los zaragozanos gastan 126 litros por habitante y día frente a la media española de 176 litros.

La mejora de las infraestructuras (depósitos y tuberías), la aplicación de las nuevas tecnologías en el riego (con proyectos europeos) y la aplicación de proyectos de mejora de gestión están haciendo el resto. Importante es también la presencia de Zaragoza en las redes internacionales y de desarrollo de proyectos europeos, que facilitan, no sólo la realización de iniciativas y de programas piloto, sino la puesta en común de los resultados y la extrapolación de todas las actuaciones que nos permiten rebajar el consumo de recursos y el deterioro del entorno.

## Parque metropolitano

El Parque Metropolitano del Agua, con una superficie superior a la del Parque del Retiro de Madrid, se impone como el emblema natural de la nueva Zaragoza, con sus más de 40.000 arbustos y 25.000 árboles y un carácter multifuncional que lo hace único. Un ejemplo de integración urbana y natural que contará además con una variada serie de equipamientos, entre los que sobresalen:

- 1) Un "pitch&putt" con un recorrido de nueve hoyos con campo de pruebas y minigolf.
- 2) Un canal de aguas bravas de 350 metros de longitud y 6 de desnivel, diseñado para el disfrute de todo tipo de público y homologado para la organización de competiciones internacionales.
- 3) Una zona de aventura ideal para familias con dos circuitos multiaventura para adultos y niños, con tirolinas, rocódromos y, próximamente, una zona de tiro con arco.
- 4) Un extenso jardín botánico tematizado en torno al agua, en el que hay desde plantas acuáticas a específicas de zonas áridas.
- 5) Una zona de baños con dos piscinas fluviales con agua depurada de manera natural y una playa de arena con más de 5.000 metros cuadrados y 200 palmeras.
- 6) Un centro termal que aúna el concepto tradicional de los baños públicos con las últimas tecnologías en hidroterapia.

Pero si por algo destaca este nuevo Parque es por erigirse en modelo de sostenibilidad y respeto al entorno natural. Así, se ha conservado toda la masa vegetal autóctona del Meandro, situada en el contorno perimetral del mismo, asegurando de este modo los procesos geomorfológicos naturales de las riberas del río.

El mantenimiento del parque está articulado en torno a un sistema hidráulico integral y cerrado que parte de la captación del agua del río, su depuración y utilización en zonas de riego o de baño, y finalmente su nueva devolución al cauce, completamente filtrada de forma ecológica y natural (a través de unas láminas de decantación con vegetación). Toda el agua se distribuye a través de una red de canales y balsas que surcará todo el Parque Metropolitano del Agua.

El símbolo de este compromiso de sostenibilidad es la noria de agua gigante (16 metros de diámetro), diseñada por artistas franceses y realizada por artesanos sirios y aragoneses, que recuerda el pasado en común de los pueblos del Mediterráneo y el aprovechamiento sostenible de los recursos hidráulicos.

El Parque cuenta además con multitud de recorridos adaptados, carriles bici, circuitos para atletas y amplias zonas verdes de esparcimiento, como praderas, de uso público. Un pulmón verde que triplica en dimensiones al que hasta ahora el centro natural de Zaragoza (el Parque Grande) y que convertirá el futuro parque empresarial en un espacio aún más privilegiado.

# Grandes proyectos en marcha

## MILLA DIGITAL

### Anticiparse al futuro

**El proyecto de Milla Digital aspira a convertir Zaragoza en una ciudad puntera y competitiva como sede de empresas de servicios avanzados y nuevas tecnologías, en el horizonte del año 2015. Con una inversión pública prevista de 1.200 millones de euros, y no menos de 500 millones de euros de inversión privada, destinada a la construcción de 4.000 viviendas y más de 200.000 metros cuadrados de oficinas y comercios, Milla Digital tomará el relevo de la Expo como ambicioso proyecto de ciudad**

Con una superficie total de un millón de metros cuadrados, Milla Digital se ubicará en los entornos de la vieja estación de "El Portillo" y en la nueva de "Delicias". Ayer, hoy y mañana unidos en un espacio único, privilegiado, ideado en todas sus formas de expresión para responder a las exigencias de la sociedad del conocimiento. Milla Digital es un proyecto fundamental del Ayuntamiento de Zaragoza para ayudar a que empresas, instituciones y ciudadanos se posicionen para formar parte del medio económico y social del siglo XXI.

De la superficie total prevista para desarrollar el proyecto en el nuevo barrio del AVE, 250.000 metros cuadrados se destinarán a zonas verdes y 108.000, a equipamientos. De forma paralela, únicamente se reservarán 150.000 metros cuadrados para las 3.396 viviendas que se construirán, mientras que 215.000 metros cuadrados irán destinados a otros usos, usos distintos de vivienda (comercial, terciario, hotelero...). La zona de El Portillo también va a experimentar una notable transformación urbanística. En estos terrenos de 93.000 metros cuadrados de extensión, en donde se ubicaba la antigua estación ferroviaria, habrá 45.000 metros cuadrados de zonas verdes y 16.000 de equipamientos. La zona albergará 220 nuevas viviendas y una gran torre de oficinas. Entre las dos áreas, se dedicará un espacio de 243.000 metros cuadrados edificables para usos terciarios, con capacidad para albergar entre 4.000 y 5.000 trabajadores.

El concepto general del diseño de Milla Digital consiste en la unión tanto visual como funcional de elementos dispares, a través de una red de equipamientos y espacios públicos destinados a usos educativos y comunitarios múltiples, y elementos urbanos especiales. Dicha red se compondrá tanto de elementos digitales como de elementos físicos, que estarán superpuestos dentro del espacio urbano.

Los elementos físicos garantizarán el acceso desde el extremo sur del Portillo hasta la zona de la estación intermodal de Delicias, incluyendo la comunicación mediante un puente de los barrios al sur y al oeste, mientras que los elementos digitales cubrirán y completarán la estructura física mediante infraestructuras digitales (iluminación inteligente, paneles de información interactiva, etc.), tecnología ambiental (acceso tecnológico inalámbrico, conectividad libre ubicua a Internet, servicios de localización, etc), espacios públicos digitales (fomento de la relación entre las personas y los espacios públicos).

La Milla Digital abarca cuatro espacios concretos: el Portillo, la Almozara, el paseo del Agua y la Puerta Expo. Cuatro áreas comunicadas entre sí en un único ámbito urbano, permeables y accesibles a los diferentes barrios de la ciudad, que formarán lo que se llama el Campus Milla Digital, de acuerdo con la propuesta hecha por el MIT en el documento "Zaragoza – Milla Digital: Designing a new century public realm" (2006), realizado por la MIT School of Architecture and Planning bajo la dirección de Dennis Frenchman y William J. Mitchell.

La idea del Campus ayuda a prefigurar un escenario urbano diseñado para que en él se desarrollen distintas actividades innovadoras. Es un Campus ciudadano, abierto a todos, con propuestas para todos, una nueva experiencia urbana y cultural. Al mismo tiempo, este concepto remite a la idea subyacente de que los distintos equipamientos públicos de la zona forman parte de una red con algunos elementos comunes en materia de objetivos, gestión o actividades.

Evidentemente, la idea del Campus Milla Digital cobra toda su expresión visual y fuerza creativa en el parque lineal que formarán los espacios del Portillo y del parque de la Almozara. Esta zona está a llamada a constituir la principal expresión visual, singular e identificable de la propia Milla Digital, como recorrido (Paseo del Agua); enlace entre el centro de la ciudad, el AVE y la Expo; y como puerta de Zaragoza, tanto de bienvenida a sus visitantes como de conexión virtual y física con la Sociedad del Conocimiento.

Ese propósito de identificación será canalizado ante todo por los dos equipamientos culturales (Museo de la Milla/Mediatheca en el Portillo y Centro de Arte y Tecnología en el Parque de la Almozara) y por otros tres espacios públicos digitales.

Aunque el proyecto de Milla Digital se encuentra en su fase de desarrollo inicial, desde este mes de junio cuenta ya con un primer edificio que recoge la esencia global del plan y encarna la línea de innovación tecnológica del proyecto. Se trata del Pabellón Digital del Agua, situado en la entrada sur de la Expo, en la plaza de acceso de la margen Derecha al recinto - junto al Pabellón Puente de Zaha Hadid. El pabellón, que ha sido diseñado por los arquitectos Carlo Ratti y Walter Nicolino, en colaboración con el Instituto de Tecnología de Massachusetts (MIT), destaca por su innovadora y vanguardista fisonomía, especialmente en su aspecto exterior. Las fachadas del edificio son láminas de agua, controladas de forma digital a través de unas válvulas especiales, que permitirán la proyección de todo tipo de diseños y mensajes en sus fachadas, así como la apertura de la entrada cuando el visitante se acerque.

Del mismo modo, una parte del pabellón podrá ser controlada y modificada para que se eleve hasta su altura máxima (cuatro metros) y descienda incluso al nivel del suelo, dejando visible entonces sólo algunos de sus módulos interiores.

# Grandes proyectos en marcha

## PLAZA

### Capital logística europea

**La Plataforma Logística PLAZA y el Parque Tecnológico de Reciclado (PTR) son dos espacios de referencia en la actividad industrial, económica y comercial de Zaragoza, que, junto a la Expo, constituyen excelentes ejemplos de esa apuesta por la especialización de la ciudad en sectores clave como son la logística, el reciclaje y el agua y el desarrollo sostenible**

PLAZA es una plataforma logística abierta a todas aquellas empresas que participan en actividades relacionadas con el transporte y la logística y desean disfrutar de las ventajas geoestratégicas de la ciudad de Zaragoza, situada en el vértice meridional del corredor transeuropeo (norte de Europa, Pirineo central y sureste mediterráneo) y conectada con el eje del Ebro, el arco Mediterráneo y el arco Atlántico.

Con una extensión de casi 1.300 hectáreas, la Plataforma Logística de Zaragoza (PLAZA) es el recinto logístico de mayores dimensiones de toda la Unión Europea y su gestión, ejecución y promoción corresponde mayoritariamente al Gobierno de Aragón, junto al Ayuntamiento de Zaragoza y las dos principales entidades de ahorro de Aragón, Ibercaja y Caja de Ahorros de la Inmaculada.

PLAZA se basa en el concepto de centro intermodal de transportes (ferrocarril, carretera y aviación). Una combinación de medios que convierte a Zaragoza en una de las ciudades logísticas más importantes del continente, con conexiones con los más relevantes centros de producción y consumo europeos.

Esta intermodalidad refuerza los valores de localización y centralidad del recinto, completamente abierto a empresas que participen en actividades relacionadas con la logística, a quienes PLAZA atiende con una serie de equipamientos colectivos y servicios comunes que multiplican las rentabilidades de su ubicación. La intermodalidad supone, además, unas sinergias decisivas en las cadenas logísticas que todos los operadores necesitan.

Su extensión, su ubicación en la diagonal del suroeste europeo y su capacidad de servicio intermodal han hecho que PLAZA sea el emplazamiento elegido por más de 300 empresas líderes nacionales e internacionales en sus respectivos sectores como INDITEX, Imaginarium, Memory Set, Porcelanosa, TDN, DHL Express, Barclays Bank o Mann Filter...

El valor estratégico de PLAZA, donde se calcula que trabajan en torno a 11.000 personas, reside en su potencial comunicativo al encontrarse limitada al Norte con el Canal Imperial de Aragón; al Oeste con el Aeropuerto de Zaragoza; al Este con el Cuarto Cinturón y al Sur y al Sureste con la Autovía de Aragón y la línea ferroviaria de Alta Velocidad, que tendrá una parada propia en el mismo recinto de la Plataforma.

El proyecto global de PLAZA engloba espacios diferenciados ajenos a la propia actividad logística, que enriquecen y complementan el proyecto. Son tres:

#### PLAZA Imperial

Centro comercial y de ocio de más de 26 hectáreas de superficie, de las que 13 estarán ocupadas por áreas comerciales. La inversión realizada asciende a 230 millones de euros y su longitud, de 1,5 kilómetros, ha llevado a los promotores a idear un sistema de transporte interno por monorail. Cuenta con 6.000 plazas de aparcamiento.

Empresas punteras como Decathlon, El Corte Inglés o McDonalds ya se han instalado y abierto sus puertas en el complejo, y se espera que en próximas fechas -a lo largo de este verano- concluya la segunda fase de construcción, en la que se incluye la gran galería comercial donde desarrollarán su actividad las principales firmas de moda, restauración, ocio y entretenimiento nacionales e internacionales.

Uno de sus principales puntos de interés es Autoplaza. Un concesionario de automóviles, ya en funcionamiento, en el que están presentes las más importantes marcas constructoras y donde tienen cabida otros productos relacionados con el sector como los de servicio posventa, financiación, seguros y un "CAR OUTLET", una zona dedicada al vehículo de ocasión.

Se calcula que una vez que consolide su actividad y complete su oferta podrá llegar a dar trabajo a cerca de 13.000 personas, entre puestos de empleo directos e indirectos.

#### Zaragoza PLAZA Center

Se trata del centro empresarial de PLAZA, ubicado en el mismo corazón de la Plataforma. Un campus donde las empresas tendrán fijada su sede administrativa y económica, en un entorno armónico de edificios, zonas verdes, espacios recreativos y servicios comerciales, de ocio y restauración. Casi 100.000 metros cuadrados para usos terciarios en edificios de moderna arquitectura. Un hotel de 176 habitaciones completará la oferta de equipamientos de este auténtico "barrio empresarial" de Zaragoza.

# Grandes proyectos en marcha

## PARQUE TECNOLÓGICO DE RECICLADO

### Líderes en innovación y especialización

**El Parque Tecnológico de Reciclado va dirigido a todo tipo de actividades e industrias relacionadas con la transformación y producción de nuevos productos, a partir del uso de los residuos en sus procesos industriales – en todo o en parte-, susceptibles de ser utilizados para obtener nuevos productos**

La construcción del nuevo Parque Tecnológico de Reciclado (PTR) de Zaragoza comenzó en marzo de 2004, concebido como uno de los polígonos industriales especializados más grandes, modernos y con mejores servicios de España. El PTR consta de una superficie total de 835 hectáreas, sobre las que se ejecutará una inversión que rondará los 1.803 millones de euros. Todo el polígono se vertebrará en torno a un eje central, con 120 metros de anchura y más de 5 kilómetros de longitud, que conecta cada uno de los espacios en los que se ha dividido a través de un acceso viario secundario de malla octogonal. El eje central se dispone como un gran bulevar.

A la finalización del proyecto, contará con más de 411 hectáreas de uso industrial especial, más de 215 de zonas verdes, 17 para uso comercial y terciario y unas 14.000 plazas de aparcamiento. Sólo en infraestructuras supondrá una inversión de unos 120 millones de euros en infraestructuras y la creación de unos 5.000 empleos directos y otros 8.000 o 10.000 indirectos.

Dentro de los usos industriales especiales se engloban las actividades relacionadas con la gestión de residuos: recogida, almacenamiento, separación selectiva, reutilización, reciclado y valorización de las materias primas obtenidas mediante su reintroducción en diferentes procesos productivos.

Se calcula que las obras de urbanización del entorno afectarán a 24 millones de metros cúbicos de tierra y se llevarán a cabo 540 kilómetros de canalizaciones principales.

La planta principal, que funcionará por concesión municipal, se encuentra completamente construida y equipada y en estos momentos se está procediendo a las pruebas de funcionamiento. Se espera que pueda entrar en funcionamiento en los próximos meses.

Las primeras empresas de tratamiento de residuos ya están operativas. La última en incorporarse ha sido la especializada en la recuperación de los neumáticos, por lo que Zaragoza pronto será capaz de absorber todos sus desechos de este material y reutilizarlos con otros fines.

Los nuevos procesos de I+D+i aplicados en este sector, y el excelente capital humano que posee esta Comunidad Autónoma a la hora de aplicarlos, hacen posible el abaratamiento de costes y permiten obtener nuevas materias primas procedentes del reciclado que se volverán a introducir en los procesos productivos.

Así, el Parque Tecnológico de Reciclado aplicará las tecnologías más avanzadas en el campo de la gestión y reutilización de las materias de segunda generación. El objetivo es hacer rentables, y fácilmente accesibles, productos que, hasta hora, necesitaban de fuertes inversiones, para hacerlos viables como nuevas materias primas.

Asimismo, pretende actuar, no solamente en Investigación y Desarrollo, sino también en la difusión de los resultados de las investigaciones y de los ejemplos de prácticas positivas.

También, se proponen acciones en la formación de todas las partes implicadas, en la gestión de la calidad y en las acciones destinadas a conocer las tendencias a largo plazo de la investigación, la innovación y la oferta y demanda de los residuos reciclables.

# Grandes proyectos en marcha

## VIVIENDA Y DESARROLLO

### Volcados con los ciudadanos

**El urbanismo de Zaragoza incentiva su faceta más social y prioriza la construcción de vivienda de protección en la ciudad. La operación más importante se sitúa en Arcosur, un barrio de nueva factura, donde surgirán 21.000 nuevas viviendas de las que el 60% será VPO**

La Gestión Urbanística que realiza el Ayuntamiento de la ciudad atiende tanto a la renovación de la misma, como a la creación de las nuevas áreas emergentes, pero sobre todo, centra sus esfuerzos en la creación de VPA.

Desde el año 2001, fecha en la que se aprobó el vigente Plan de Ordenación Urbana, el consistorio ha puesto en marcha parcelas en distintas zonas de la ciudad con capacidad para crear 54.995 viviendas. En este momento, hay suelo preparado para otras 29.000, de las que 16.800 (58%) serán de VPA.

Este suelo permite que Zaragoza siga construyendo al ritmo habitual de los pasados ejercicios durante los próximos cinco años; es decir, una media de 5.500 viviendas al año. No obstante, Urbanismo sigue trabajando en la gestión de nuevos desarrollos que posibiliten la existencia permanente de una bolsa de suelo preparado para atender las necesidades de la urbe en cada momento, evitando parones en la actividad económica.

Este otoño comenzarán las obras de urbanización de Arcosur, una zona de expansión al sur de la ciudad, fruto de un convenio que se firmó en el año 2002 y que propiciará la creación en sus 440 hectáreas de 21.148 viviendas, de las que un 60% será de VPA, convirtiéndose en la acción más importante en materia de vivienda de protección que se ha realizado en Zaragoza, después de la de Valdespartera, con casi 10.000 VPA. No obstante, el Ayuntamiento

### Modernización de la urbe

De manera, paralela al desarrollo de la VPA, Zaragoza atiende a la necesidad de modernizar sus infraestructuras y sus equipamientos y al crecimiento de sus barrios. Sólo de enero a junio, el área de Urbanismo se ha comprometido a concluir 13 obras clave en la transformación de la capital aragonesa, que suponen una inversión global de 143.691.906 euros. Entre ellas destaca el Corredor Verde de Oliver, que ha transformado una línea ferroviaria en un paseo peatonal de calidad; el Seminario, que ha supuesto la conversión de un centro de seminaristas en la sede más operativa y moderna de buena parte de los servicios municipales, entre ellos Urbanismo; el Museo del Fuego, que también refleja el esfuerzo por conservar nuestro patrimonio, dando un nuevo uso a un viejo convento. En este mismo sentido se ha trabajado con la antigua azucarera del Arrabal y con la harinera del barrio de San José, conservando estos vestigios fabriles de principios de siglo XX, aunque reorientando su función en esta nueva etapa y abriéndolos a los ciudadanos.

Asimismo, se han multiplicado las acciones en equipamientos deportivos, como los campos de fútbol de La Camisera, que han provocado ya un aumento de niños implicados en los equipos de competición, centros cívicos y entornos de reunión que benefician al conjunto de la ciudad, pero tienen una orientación principalmente de barrio. Los centros de convivencia de la tercera edad y las bibliotecas que salpican los barrios de la ciudad cierran una extensa red de servicios que suponen una mejora de la calidad de vida de los ciudadanos.

### Nuevos iconos

En esta transformación urbana de la ciudad surgen además nuevos iconos, como los lagos de Valdespartera, que además resaltan la fuerte vinculación y respeto de Zaragoza a este recurso.

Uno de los elementos que sin duda constituye una nueva referencia en la capital aragonesa es el Cuartel de la Policía Local que se levanta entre el tercer y el cuarto cinturón en el barrio de La Paz. Va a albergar a buena parte de la plantilla del Cuerpo, y sobre todo va a facilitar la ordenación de los efectivos, de manera que el desplazamiento a cualquier parte de la ciudad se pueda conseguir de manera inmediata. Su arquitectura de líneas vanguardistas no pasa desapercibida. El edificio, organizado en módulos diferentes, incorpora elementos bioclimáticos y soluciones que permitirán trabajar con luz y aire natural en la zona destinada a la atención al público los días de bonanza climatológica.

Pero esto es sólo la punta de iceberg de un programa de actuaciones en los últimos años que permiten hablar de una transformación radical de la ciudad en la que también ha figurado a construcción de pabellones deportivos, dotados de los medios más modernos y de espacios de relajación, como el Siglo XXI o el Pepe Garcés. Ha desaparecido la vieja cárcel de Torrero, enclavada en el corazón de uno de los barrios más tradicionales de la capital, que se transforma en equipamientos para el barrio y viviendas. Se han construido cinco escuelas infantiles que aumentan el número de plazas para los más pequeños, y se mantiene una nutrida red de mayores para atender las necesidades de la población de más edad.

Se ha dotado a la ciudad de nuevas piscinas, un equipamiento deportivo que cobra gran importancia en una ciudad con veranos de temperaturas tórridas, y que acerca este espacio de ocio y de relación a todos los barrios.

La ciudad ha estrenado además un nuevo camping con criterios de calidad, en un entorno natural consolidado con capacidad para 900 campistas, que podrán optar entre permanecer en bungalows, en el albergue o en tiendas. El equipamiento, realizado con criterios de arquitectura bioclimática, ha costado 12, 8 millones de euros.

favorece la construcción de esta vivienda en todos los barrios de Zaragoza, como lo prueban los trámites realizados en suelos de La Paz, La Jota, Valdefierro, La Cartuja, Miralbueno o San Gregorio, entre otros, que suman importantes paquetes de vivienda accesible y de calidad.

En este sentido hay que destacar también las 11.000 licencias que se han tramitado para edificios bioclimáticos.

## **Suelo empresarial y comercial**

El trabajo de gestión urbanística no se centra sólo en los suelos residenciales, sino que se ha prestado especial importancia al ámbito empresarial, evitando que las ampliaciones de negocios a las variaciones de orientación les abocasen a establecerse fuera de nuestro municipio.

Con este fundamento nació el polígono Empresarium, junto al barrio de La Cartuja, que ofrece 3 millones de m2 en la primera fase, y una superficie similar en la segunda, que se encuentra en trámite.

La ciudad cuenta además con 11 millones de m2 en PLA-Za y 8 millones de m2 en el PTR para garantizar el desarrollo de cualquier iniciativa económica.

Por lo que respecta a usos terciarios y no fabriles, hay que mencionar iniciativas privadas como Puerto Venecia (526.000) Aragonia o Plaza Imperial, impulsada por el Gobierno de Aragón que suponen un hito en la ciudad.

# Grandes proyectos en marcha

## PLAN INTERMODAL DE TRANSPORTE

### Hacia una movilidad integral

**Zaragoza ha elaborado un plan integral que cubre todas las necesidades de movilidad de la ciudad y de su entorno más cercano, que además es respetuoso con el medio ambiente, el paisaje urbano y con nuestro patrimonio cultural. Es un Plan que da respuesta a la evolución futura de la ciudad**

Zaragoza cuenta con un Plan Integral de Transporte que cubre todas las necesidades de movilidad de la ciudad y de su entorno más cercano, que además debe ser respetuoso con el medio ambiente, el paisaje urbano y con nuestro patrimonio cultural. Un Plan que da respuesta a la evolución futura de la ciudad. Un Plan medio ambientalmente sostenible, que reduzca el uso de combustibles, las emisiones contaminantes como el CO<sub>2</sub>, y los niveles de ruido urbano. Un Plan que amplía las zonas verdes y de ocio, que mejorará la calidad de vida de los ciudadanos y que devolverá las calles a las personas. Un Plan moderno e innovador que incorporará a la ciudad de Zaragoza los desarrollos internacionales de movilidad más avanzados

#### ¿Qué es el Plan de Movilidad Sostenible?

- Es un proyecto **técnico** basado en los desarrollos más innovadores de movilidad urbana internacional
- Es un proyecto **equilibrado** ya que combina la coexistencia de distintos medios de transporte como tranvía, metro, bu, cercanías...
- Es un modelo **experimentado** con éxito, en las principales ciudades europeas
- Es **respetuoso** con el medio ambiente: reduce emisiones contaminantes (CO<sub>2</sub>), consumo de combustibles y ruidos
- Propicia el incremento de **zonas verdes** y arbolado en la ciudad
- **Recupera** zonas de encuentro para los ciudadanos
- Refuerza la **seguridad vial**
- **Acorta** las distancias urbanas
- Mejora la **calidad y eficacia**: rapidez, accesibilidad, comodidad

El Plan de Movilidad Sostenible tiene por finalidad encontrar repuesta a los principales problemas de movilidad que se presentan en Zaragoza y su entorno, una área que, después de resistirse largo tiempo, camina hacia la congestión por el crecimiento de la motorización y el uso de los vehículos con mayor emisión de contaminantes cada día. El Plan tiende a mantener y, en lo posible, incrementar la participación del transporte colectivo y del individual no contaminante en la satisfacción de la movilidad, tendencia básica para orientar la ciudad y su área de influencia hacia escenarios de sostenibilidad.

El Plan de Movilidad Sostenible de Zaragoza tiene varios ejes de actuación fundamentales:

#### Nuevas Vías Peatonales

El 37,8 por 100 de los viajes de más de cinco minutos de duración que se realizan en Zaragoza, por sus habitantes, se efectúan a pie y, sin embargo, al igual que en otras muchas ciudades, parece como si esta demanda fuese la que menos atención merezca. Desde la perspectiva de una adecuada satisfacción de las necesidades de la demanda es importante, en nuestra opinión, que el peatón recupere el espacio urbano, que sus desplazamientos puedan realizarse con comodidad y, si es posible, de una manera agradable; sería deseable recuperar la calle para los peatones, para que la vida pueda discurrir en ella con las menores interferencias del tráfico rodado. Cuando en otras capitales se han abordado actuaciones de este tipo, siempre se han producido resistencias iniciales, especialmente por parte del comercio, pero, sin excepción, han sido los opositores del principio los mayores defensores de medidas de peatonalización. Por todo ello, con el horizonte del año 2016, se han abordado la selección y definición de tres tipos de propuestas:

Selección de zonas ambientales en la que calmar el tráfico (**Zonas 30**)

Programa de itinerarios peatonales

Programa de restricción de acceso a zonas del centro urbano para vehículos motorizados.

Todo ello engarzado con la planificación de carriles bus y sólo bus, con la construcción de la línea de tranvía o metro ligero y con la red de bicicletas.

#### Red ferroviaria

El objetivo fundamental de este propuesta es presentar una actuación viable que coadyuve a la mejora de la

calidad de servicio y a la reducción del gasto del sistema de transporte en Zaragoza y su área metropolitana, entendiéndose que se avanza en su consecución por medio de:

La introducción de una oferta nueva, potente, con velocidad elevada y sin interferencias, hasta el centro de la ciudad.

La aparición de puntos de atracción en el exterior de la ciudad donde es posible conectar con la red de ferrocarriles para realizar el tramo más largo, o más complicado, del desplazamiento metropolitano.

La creación de puntos de conexión en el interior de la ciudad para posibilitar otra forma de desplazarse, más cómoda, de mayor calidad, donde el tiempo de viaje deje de ser el factor fundamental de elección.

Incorporar Zaragoza al conjunto de áreas metropolitanas españolas donde las cercanías ferroviarias, soportadas por los presupuestos generales del Estado, constituyen parte de la oferta de transporte.

#### **Red de Intercambiadores de Transporte**

El objetivo fundamental de esta propuesta se ha alcanzado por medio de la búsqueda de los siguientes objetivos:

Reduciendo los autobuses x km realizados en el continuo urbano en el que resulta más difícil circular, donde la velocidad comercial es menor.

Procurando ubicaciones que permitan una conexión muy diversificada de estos destinos suburbanos, comarcales o regionales, con la red de transporte urbano de superficie o subterránea.

Disponer sistemas de información que faciliten el conocimiento de la red y de sus posibilidades a todos los usuarios potenciales de la misma.

Establecer procedimientos para la actualización de la información y para que ésta llegue al viajero interesado.

Acumular una bolsa de producción, procedente del ahorro, que pueda ser utilizada para ser ofertada en aquellas áreas en las que se detecta una mayor necesidad de oferta.

#### **Propuesta de red de Tranvía-Metro Ligero y autobuses urbanos, suburbanos y comarcales**

La red de autobuses de Zaragoza se concibió hace mucho tiempo y ha ido evolucionando por añadidos, prolongando el itinerario de las líneas, modificando sus frecuencias, cuando más creando alguna línea nueva sin alterar sustancialmente el conjunto. En este período, además del crecimiento y expansión de la ciudad, se ha producido una modificación sustancial de los usos del suelo en las diferentes zonas de la ciudad, tanto en cuanto a la especialización del mismo como en cuanto a la cantidad e intensidad de la utilización y, simultáneamente, cambios notables en los hábitos de comportamiento de la demanda, sea por las alteraciones en la jornada laboral, sea por la mayor disponibilidad de tiempo para el ocio, sea por la motorización intensa. Estas serían suficientes razones para plantearse una reordenación de la red de autobuses que viene sirviendo a la misma pero, además:

- La entrada en servicio de la línea de tranvía o metro ligero
- La posible ampliación de La línea en forma de red
- La formulación de unos servicios de cercanías utilizando la infraestructura subterránea liberada con la inauguración de la línea de Alta Velocidad redundan en la necesidad de proceder al estudio de la reordenación de la red de autobuses urbanos, abordable por fases, que tendrá su mayor expresión simultáneamente con la entrada en servicio de la línea de tranvía o metro ligero.

Dicha reordenación se ajustará a los principios o criterios que se exponen a continuación:

- Adaptación de los itinerarios para efectuar aportaciones y distribuciones de demanda a la línea de tranvía, o metro ligero.
- Adaptación de los itinerarios para efectuar aportaciones y distribuciones de demanda, en su caso, a la red de cercanías ferroviarias.
- Adaptación de itinerarios para captar demanda en los aparcamientos de la periferia de la ciudad. Nuevos itinerarios que cubran las áreas sin oferta y atiendan al 35,4 por 100 de la población que dice no utilizar el transporte colectivo por no disponer de oferta.
- Establecimiento de frecuencias ajustadas a la demanda.
- Atención al enlace de las terminales urbanas de las líneas de autobuses suburbanas y comarcales.

La atención preferente que merece la red de autobuses urbanos explotada por Tuzsa, tanto por el volumen de demanda que transporta como por los recursos municipales que consume, no debe ser obstáculo para revisar con el mismo celo, la red suburbana que, sirviendo una vigésimo quinta parte de la demanda que mueve la red urbana, precisa de casi un tercio de los recursos públicos asignados para equilibrar ésta.

Por todo ello, el Plan Intermodal de Transporte definirá la nueva red, en cuanto a itinerarios y frecuencias de los servicios en las diferentes épocas del año y horas y días de la semana, proporcionando las bases para:

Renegociar el contrato de prestación de servicios con TUZSA, teniendo en cuenta las modificaciones planteadas.

Renegociar, de manera específica a su vencimiento y de forma general inmediatamente, los convenios de venta de servicios con las empresas de autobuses titulares de las concesiones interurbanas que sirven a los barrios de la capital.

Por todo ello, se propondrán en este documento propuestas para:

- Una red de tranvías con el horizonte del año 2010 y una ampliación de la misma para el año 2015

- Una red de autobuses urbanos para el año 2008, otra para el año 2010 y una última para el 2015 coincidentes con la construcción de las estaciones de intercambio y la puesta en funcionamiento de la primera línea de tranvía y de su ampliación
- Una red de autobuses suburbanos y comarcales para el 2008 y otra para el año 2015, coincidente con la construcción de las estaciones de intercambio y los escenarios del tranvía
- Todo ello engarzado con la planificación de carriles bus y sólo bus, con las estaciones de intercambio, con la red peatonal, con la red de bicicletas y con la red de cercanías propuesta.

#### **Aparcamientos**

El objetivo de esta propuesta es aportar ideas para aplicar una política de aparcamiento que contribuya a mejorar el funcionamiento del sistema de transporte.

La mejor ordenación del aparcamiento se basa en procurar la especialización del uso del suelo de modo que el viario sea utilizado para circular los distintos medios de transporte y no ocupado por vehículos parados; es decir, que los propietarios de los automóviles dispongan de aparcamiento en origen, fuera del viario para no incentivar su uso ante lo inevitable de dejarlos en la calle, estableciendo limitaciones para disponer de plazas de aparcamiento en destino, para usos no residenciales, con objeto de impedir el desplazamiento en tal modo. Naturalmente, la acción debe acompañarse a la disponibilidad de transporte colectivo para que los ciudadanos puedan efectuar una elección libre y ésta se incline hacia el comportamiento que hace la ciudad más sostenible, más agradable y más humana. En tal sentido, dentro de una política restrictiva que, por otra parte, aproxime los precios del aparcamiento a su coste real, los vehículos privados que llegan a la ciudad deben encontrar alternativas de acceso en el transporte colectivo, cuando las demandas se acumulan hasta volúmenes suficientemente elevados como para enlazar los con los transportes colectivos, ferrocarril y autobús, desde centros de transferencia modal, aparcamientos de disuasión, ubicados en la periferia.

#### **Integración de Tarifa**

El objetivo de esta propuesta es promover la aplicación de un sistema tarifario común, con títulos de transporte que permitan realizar un desplazamiento, utilizando los modos que sean necesarios o convenientes, de una o varias empresas, con un solo billete o título de transporte.

En este documento se presentan:

En una primera parte los fundamentos teóricos, criterios, que deben considerarse a la hora de proceder a la integración.

Breve análisis de las diferentes redes de transporte potencialmente integrables en el ámbito.

Propuesta de zonificación y sistema tarifario integrado a aplicar en el ámbito. El desarrollo de un modelo económico permite evaluar los impactos, que desde el punto de vista de los usuarios, operadores y Administraciones, tendría la propuesta realizada.

#### **Vías para bicicletas**

El objetivo de esta propuesta es elaborar un plan de vías para uso de bicicletas, definiendo itinerarios completos que permitan circular por toda la ciudad enlazando otros pueblos con el mínimo riesgo de conflicto con los vehículos privados.

El tipo de planificación que se pretende elaborar aquí se basa en establecer las medidas necesarias para que los ciclistas puedan moverse adecuadamente. Esto incluye el diseño de unas infraestructuras apropiadas tanto para el desplazamiento como para el aparcamiento (tratadas estas últimas en la propuesta de aparcamiento), así como las medidas que regulen la interferencia con otros modos tales como el establecimiento de prioridades o medidas para la reducción de velocidad.

También cabe advertir que la mera creación de una red ciclista no es suficiente para potenciar este tipo de movilidad. Las políticas de "prohibición" a otros modos suelen tener mayores efectos en la potenciación de este tipo de movilidad, además de hacer las ciudades más transitables.

#### **Mejora de Calidad de Servicio: Información y Atención al Usuario**

El objetivo fundamental de esta propuesta de actuación se ha conseguido persiguiendo los siguientes subobjetivos:

- Conseguir que el viajero potencial del área de estudio tenga identificados con claridad los medios que el sistema pone a su disposición para satisfacer sus necesidades
- Establecer criterios sencillos de identificación de los servicios ofertados, adecuadamente jerarquizados
- Disponer sistemas de información que faciliten el conocimiento de la red y de sus posibilidades a todos los usuarios potenciales de la misma
- Establecer procedimientos para la actualización de la información y para que ésta llegue al viajero interesado
- Dar respuesta a las inquietudes de los viajeros, sea durante el viaje o con posterioridad al mismo.

#### **Posible viabilidad de Taxi-Minibús a la demanda**

El objetivo fundamental de esta propuesta es buscar fórmulas que eviten, en la medida de lo posible, la dependencia total del vehículo privado en algunas zonas procurando no incurrir en costes tan elevados como los que supondría el establecimiento de un sistema de líneas regulares de transporte público para demandas tan reducidas. Estas fórmulas se pueden agrupar bajo el concepto de transporte a la demanda, y presentan como principal característica que el usuario no se adapta a la oferta existente, sino que es la demanda la que

# CULTURA Y OCIO

## Apuesta por el arte y el entretenimiento

**En 2008 se celebra el bicentenario de los Sitios de Zaragoza, uno de los episodios históricos que más han marcado la identidad de los zaragozanos, por lo que la agenda cultural de la ciudad se verá claramente influida por la celebración. Una conmemoración que, unida a la EXPO, va a hacer de este año uno de los más vibrantes, intensos y emocionantes de las últimas décadas**

2008 es el año de celebración de la Expo y del bicentenario de los Sitios de Zaragoza. La muestra internacional conmemora los cien años de la Exposición Hispano-Francesa que tuvo lugar en Zaragoza (1908) y los 200 de uno de los episodios históricos que más han marcado la identidad de los zaragozanos, los dos Sitios que sufrió la ciudad durante la Guerra de la Independencia (1808-09). Un amplio programa de actividades, que arrancó el pasado 29 de enero de 2008, día del Patrón de Zaragoza, con un concierto a cargo de la Unidad de Música de la Guardia Real, y que se prolongará hasta febrero de 2009, cuando se inaugure una magnífica exposición en La Lonja con obras llegadas de los museos de Versalles, Grenoble, Varsovia, El Prado... servirá para recordar que hoy, al igual que hace 200 años, "Zaragoza no se rinde" y, por eso, ha conseguido en los últimos años situarse a la altura de las ciudades de su entorno en materia cultural.

Zaragoza ha logrado superar la visión tópica del Pilar y de las Fiestas del Pilar para ser, en la actualidad, parada inexcusable de las giras de las grandes bandas nacionales e internacionales, de las más destacadas compañías teatrales, sede de las mejores exposiciones sobre la obra y la figura del genial pintor aragonés Francisco de Goya... La presencia de primeras figuras artísticas, una atenta mirada a las tendencias emergentes y, por supuesto, la defensa del rico patrimonio histórico han permitido que la ciudad cuente con una destacada proyección cultural.

### Museos

En Zaragoza existen 17 museos. Uno de los más destacados es el Museo de Tapices de la Seo, que alberga una de las joyas del patrimonio histórico español. Un total de 63 piezas medievales (gótico flamencos) tejidas en los siglos XV, XVI y XVII por los más afamados talleres europeos de Arras, Tournai y Bruselas. Está considerada como una de las colecciones más importantes de Europa, tanto por su calidad como por su antigüedad, rareza y amplio número de tapices.

La Ruta de Caesaraugusta está formada por una paseo por los museos del Foro, Puerto Fluvial, Termas Públicas y Teatro y es fundamental para comprender el pasado de la ciudad. Zaragoza (Caesaraugusta) fue la única ciudad romana que gozó del privilegio de ostentar el nombre completo de su fundador, César Augusto. En la actualidad, el Museo del Foro conserva parte de los dos pórticos y y de la red de cloacas que se construyó en la época para mejorar el saneamiento y drenaje. El Museo Puerto Fluvial recuerda que el Ebro era navegable de Tortosa a Logroño (Vareia) y que el de Zaragoza era el principal puerto y enclave distribuidor de mercancía en el centro del valle. Por su parte, el Museo de las Termas conserva una de las piscinas. Finalmente, el Museo del Teatro de Caesaraugusta refleja la grandiosidad y majestuosidad del edificio (6.000 localidades para una población entonces de 18.000 personas) que fue un modelo de prototipo de teatro muy extendido por el mundo mediterráneo.

Otra parada imprescindible es el Museo Camón Aznar. Alberga la mayor colección de grabados de Goya y la colección de arte de los siglos XV al XX legada por el académico José Camón Aznar. El Museo de Zaragoza, actualmente en obras y abierto sólo como sala de exposiciones, acoge la muestra "Goya en Italia", que permite conocer la etapa de consolidación del pintor como uno de los mejores artistas españoles. El Museo de Zaragoza ocupa un edificio que se levantó para la exposición universal de 1908, que conmemoraba Los Sitios de Zaragoza, y se pensó desde su concepción inicial en su posterior finalidad museística.

### Auditorio

Con la inauguración del Auditorio-Palacio de Congresos en 1994, Zaragoza se convirtió en una de las ciudades europeas mejor equipadas en materia musical, ya que la sala Mozart, con capacidad para 1.992 personas cuenta con una acústica formidable.. A lo largo de este verano, y con motivo de la celebración de la Expo, los directores más prestigiosos, orquestas nacionales e internacionales y voces únicas se darán cita en un excelente ciclo de Música Clásica, que se encargará de abrir el 12 de junio la Israel Philharmonic Orchestra bajo la dirección de Zubin Mehta y contará con una Gala Lírica a cargo de Montserrat Caballé y Montserrat Martí, una actuación de la JONDE, un concierto de la West-Easter Divan Orchesta con Daniel Barenboim al frente...

### Teatros

Zaragoza cuenta con dos teatros municipales -Teatro Principal y Teatro del Mercado- y con dos salas privadas -Teatro de la Estación y Arbolé-. La afición de los zaragozanos al teatro data ya de época romana. El Teatro Principal, situado en el corazón de la ciudad, es el más emblemático y querido por los zaragozanos. Desde su fundación, en el 1799, los nombres más prestigiosos de la escena mundial han dejado su huella en el primer coliseo de la ciudad. El edificio se ha adaptado a los tiempos y ha sufrido varias reformas, aunque la más importante data de 1870, cuando se diseñó una nueva decoración

interior de la sala, donde destaca la embocadura del escenario y el magnífico telón de boca pintado por Marcelino de Unceta-. Pero, el Teatro Principal, tal y como lo conocemos en la actualidad, fue inaugurado el 2 de mayo de 1987.

Por primera vez en su historia, y debido a la celebración de la Expo 2008, abrirá sus puertas en los meses de verano. Espectáculos teatrales y otros dedicados a la danza y música se sucederán durante los meses de verano. Así, "El guía del Hermitage", estará en cartel del 19 al 22 de junio, con un reparto encabezado por Federico Luppi, Manu Callau y Ana Labordeta. En agosto, del 8 al 10, recalará un texto de José Saramago, "In nómime Dei", del Centro Andaluz de Teatro, dirigido por el magnífico director José Antonio Plaza y que subirá al escenario a más de 20 actores. Ese mismo mes, pero del 13 de agosto al 7 de septiembre, estará "Cómeme el coco, negro" de La Cubana. Ya para concluir la programación teatral del periodo Expo, del 11 al 14 de septiembre, se representará "Hamlet", dirigido por Juan Diego Botto. También en septiembre, del 17 al 21, se pondrá en escena "Sitios Saragosse", una producción de la Fundación Zaragoza 2008 con dirección y dramaturgia de Mariano Anós.

### Grandes conciertos

Zaragoza ha sido durante años escala de las grandes giras de los cantantes y bandas más populares dentro y fuera de nuestro país. Rolling Stones, REM, Metallica... han actuado en la ciudad en los últimos tiempos. A lo largo del verano, Amaral, Enio Morricone, el musical Fama, Juanes, Bob Dylan, Bunbury o Gloria Estefan son algunos de los artistas que recalarán en Zaragoza para cautivar sobre el escenario a miles de seguidores .

Además, Zaragoza celebrará el 29 de junio el Hip Hop Party, que es la actividad más destacada del programa Zaragoza Ciudad, que ya se ha convertido en una "marca" de la ciudad, capital indiscutible del hip-hop nacional. El acceso al Hip Hop Party es gratuito para animar a los ciudadanos que desconocen el prestigio de este movimiento cultural a acercarse al fenómeno hip-hop. Violadores del Verso, auténticos "padrinos" de Zaragoza Ciudad desde sus comienzos, serán grandes protagonistas del festival gracias a su actuación.

Violadores del Verso, auténticos "padrinos" de Zaragoza Ciudad desde sus comienzos, serán grandes protagonistas del festival gracias a su actuación.

### Literatura

El Premio Internacional de Novela Histórica Ciudad de Zaragoza comenzó su andadura en 2005. Nació con la clara vocación de diferenciarse del resto de premios literarios que se conceden en España. El objetivo se ha logrado porque se concede a novelas ya publicadas en español, que presentan las propias editoriales.

Al instaurar hace cuatro años el galardón se optó por la novela histórica por dos razones principales. La primera fue la excelente vitalidad de la que goza este género y la segunda es que Zaragoza, con sus más de 2.000 años de historia, con su rico patrimonio histórico y cultural, es un escenario ideal para acoger esta convocatoria.

El Premio Internacional de Novela Histórica Ciudad de Zaragoza está dotado con 25.000 euros. En la presente edición, la autora italoamericana Ben Pastor ha resultado ganadora con la obra "Conspiratio. El caso del ladrón de agua", publicada por la editorial Seix Barral. Además, se concede un Premio de Honor que este año ha recaído en Antonio Gala.

La entrega del Premio Internacional de Novela Histórica Ciudad de Zaragoza 2008 tendrá lugar el 19 de junio en el Ayuntamiento. En ese acto, además de los dos galardonados, asistirá James Patterson, el autor más vendido en el mundo que vendrá por primera vez a Europa con motivo de la entrega de los Premios de Novela Histórica Ciudad de Zaragoza.

# TURISMO

## Zaragoza, entre tesoros

Zaragoza es una ciudad que interesa visitar por su amplia oferta en: turismo de negocios, congresos y convenciones, turismo cultural, religioso, deportivo y gastronómico y de incentivos, entre otros. La ciudad cuenta con la infraestructura de acogida adecuada y satisface las necesidades de los más exigentes. Enclavada en un centro neurálgico de comunicaciones, Zaragoza posee una historia milenaria que puede apreciarse en sus innumerables rincones y en sus hermosos edificios. Es una ciudad de servicios de máxima calidad, que sorprende a cada paso. Goza de cualidades que la hacen única: la hospitalidad, la proximidad de sus habitantes, su carácter abierto, su espíritu innovador y la realidad de su proyecto futuro. Todo ello la sitúa en un lugar preferente dentro de la red de ciudades europeas

El patrimonio cultural de Zaragoza es rico y variado, ya que acumula más de dos mil años de historia y es resultado del intercambio y mezcla de culturas.

### Zaragoza romana

Sobre la antigua fortaleza ibero-sedetana de Salduie, se fundó la única ciudad romana que tuvo el privilegio de recibir el nombre completo de su fundador, llamándose Caesaraugusta.

De esta época se conservan dos sarcófagos paleocristianos en la Cripta de la Basílica de Santa Engracia, las Murallas Romanas, y junto a ellas la estatua de bronce de César Augusto, reproducción del famoso Augusto de Prima Porta, así como los Espacios Arqueológicos del Museo de las Termas Públicas, del Museo del Foro, del Museo del Puerto Fluvial y del Museo del Teatro de Caesaraugusta, una maravillosa sorpresa arqueológica, que ayuda al visitante a revivir la ciudad en los días de su fundación.

### Mudéjar, Patrimonio de la Humanidad

Visitar Zaragoza supone el privilegio de estar en el núcleo del arte mudéjar aragonés, declarado Patrimonio de la Humanidad por la UNESCO. Por libre o en visita guiada, la ruta del mudéjar es siempre recomendable. Y no importa la hora. De noche, las torres mudéjares iluminadas también tienen su encanto. Destacan la Torre de la Magdalena, la de San Pablo, la de San Gil y la de San Miguel.

### Zaragoza renacentista

A lo largo del siglo XVI se renovó por completo el aspecto de Zaragoza. Los palacios de los caballeros y las casas de muchos ciudadanos reflejaban el desarrollo financiero del Reino de Aragón y de su capital. De ello quedan numerosos testimonios, de entre los que destacan la Lonja, construcción civil más importante del siglo XVI en Aragón, el Patio de la Infanta, la Casa de Miguel Donlope, también conocida como Real Maestranza de Caballería y la Iglesia Basílica de Santa Engracia, con su magnífica portada, entre otros.

### Zaragoza barroca

El monumento religioso por excelencia es la **BASÍLICA DEL PILAR**, erigida sobre una primitiva iglesia mozárabe. Es el símbolo de la peregrinación mariana en España y punto de referencia de la tradición cristiana en Europa. Contiene un impresionante retablo renacentista de Damián Forment, así como frescos de Goya.

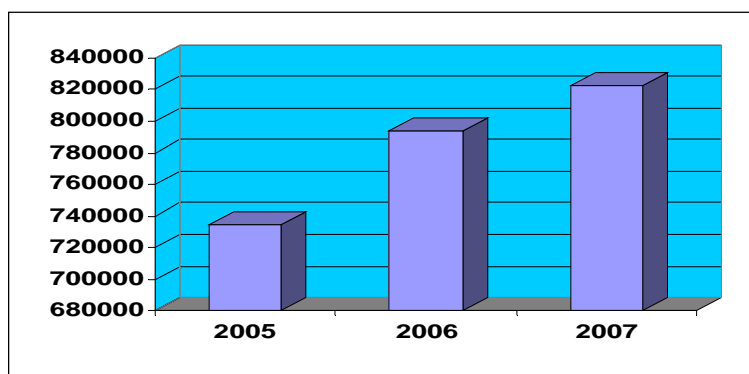
### Goya, el genio y su obra

Zaragoza es una ciudad imprescindible para conocer la figura de uno de los pintores más importantes de la historia, por varias razones: su nacimiento en la cercana localidad de Fuendetodos, su formación artística en la ciudad, donde deja sus primeras obras (especialmente obra mural) y también, por la excelente oferta museística de cuadros y grabados del universal artista.

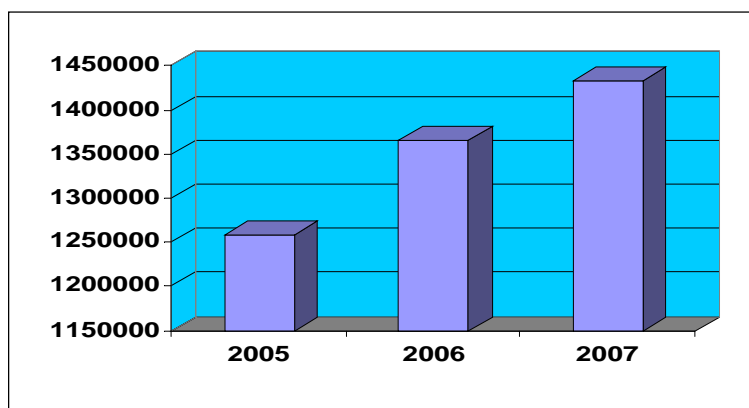
## DATOS ESTADÍSTICOS

Evolución del número de viajeros en la ciudad de Zaragoza

Año	Viajeros	Evolución
2005	734.520	+ 2,30 %
2006	793.973	+ 8,09 %
2007	822.124	+ 3,55 %



Evolución del volumen de pernoctaciones en la ciudad de Zaragoza



## PERFIL DEL TURISTA

El perfil del turista que llega a Zaragoza suele ser el de una persona menor de 50 años, con un nivel cultural medio-alto, que viaja en coche propio, en pareja, con amigos o en familia, cuyo gasto medio por persona y día es de 30-60 (sin incluir alojamiento), su estancia suele ser de 2-3 días y su nivel de satisfacción global del viaje es muy alto.

En relación al tipo de alojamiento utilizado por los que pernoctan en Zaragoza, un 20% de los encuestados se alojan en hoteles de 3 estrellas, seguidos de un 13% que se alojan en hoteles de 4 estrellas.

De acuerdo a estas mismas estadísticas de las Oficinas Municipales de Turismo, las comunidades de las que proceden la mayor parte de las consultas son de Cataluña, Madrid, Andalucía, Comunidad Valenciana, Castilla-León y Euskadi. En cuanto a los extranjeros, la mayoría de consultas proceden de Italia, seguida de Reino Unido, Francia, América del Sur, Alemania y América del Norte.

## ALOJAMIENTOS

Zaragoza cuenta con una excelente oferta hotelera, basada fundamentalmente en la calidad y en la diversidad.

Calidad que cristaliza en una oferta altamente profesionalizada y con la larga experiencia, propia de una ciudad nacida y concebida como cruce de caminos y lugar de encuentro, acostumbrada a la recepción de un turismo asociado a la cultura, al mundo empresarial y al ámbito científico y universitario.

Diversidad que se muestra por una parte, en la amplia variedad de establecimientos, desde hoteles que tienen tras de sí una larga historia y ofrecen a sus visitantes el sabor y el encanto de los establecimientos decimonónicos, pero con la infraestructura y servicios más avanzados, hasta hoteles que ponen a disposición de sus clientes la tecnología más avanzada, en un marco que inserta las últimas tendencias arquitectónicas.

Categoría	Hoteles	Habitaciones	Camas
*****	<b>5</b>	<b>1.091</b>	<b>2.154</b>
****	<b>16</b>	<b>2.072</b>	<b>4.231</b>
***	<b>23</b>	<b>1.508</b>	<b>2.592</b>
**	<b>9</b>	<b>505</b>	<b>1.090</b>
*	<b>4</b>	<b>179</b>	<b>338</b>
<b>Total</b>	<b>57</b>	<b>5.355</b>	<b>10.405</b>

Esta capacidad hotelera se ha visto ampliada hasta 10.405 camas, contribuyendo así al incremento de la capacidad de acogida de Zaragoza para grandes eventos, al tiempo que se mantienen los estándares de calidad y variedad del sector. A esta oferta hotelera vienen a sumarse 50 hoteles y pensiones, un camping de 1ª categoría y 2 modernos albergues juveniles, que contribuyen a configurar una oferta adaptada a todos los gustos y necesidades.

## CIUDAD DE CONGRESOS

Dentro de la oferta de la infraestructura necesaria para la organización de un Congreso en Zaragoza y en lo que se refiere a Centros de Congresos, la ciudad tiene una completa oferta en cuanto a medios, magnitudes, cualidades y ubicaciones en instalaciones, tanto públicas como privadas, adaptándose a las necesidades de cada caso concreto. Entre ellas, destaca el Auditorio – Palacio de Congresos, una instalación de gran versatilidad y con grandes posibilidades de utilización para Congresos y Convenciones, que alberga salas con capacidades que van de 100 a 2.000 plazas y el Palacio de Congresos de Aragón, situado en el recinto Expo y con una capacidad para 1.500 personas.

En Zaragoza encuentran su sede ideal, dotada de extraordinarios servicios técnicos y de un personal altamente cualificado, desde la más modesta reunión hasta los congresos de gran envergadura.

# NUEVAS TECNOLOGÍAS

## Zaragoza, en vanguardia

**Zaragoza no quiere quedarse atrás en el desarrollo tecnológico y modernización y ha emprendido una decidida apuesta por las nuevas tecnologías. Un impulso que se ha materializado en acciones concretas de accesibilidad, Internet, Wi-Fi, telefonía móvil y guías virtuales**

La extraordinaria fuerza que aportan las nuevas Tecnologías de la Información y la Comunicación (TIC), con Internet como máximo exponente, permiten crear nuevas formas de relación personal, social, científica y empresarial. Convencido de esta premisa y de la trascendencia de las TIC en la sociedad actual y futura, el Ayuntamiento potencia la inclusión de Zaragoza a la tendencia, casi imparable en grandes ciudades europeas, de concentración de las actividades tecnológicas, de servicios avanzados y con uso intensivo del conocimiento; un fenómeno cada vez más evidente en estos comienzos del siglo XXI. Todos los expertos coinciden en que este cambio de modelo social y económico es inevitable y por ello, Zaragoza no quiere quedar atrás en esta transformación.

Consciente de la importancia de facilitar el acceso de los ciudadanos a las Nuevas Tecnologías para conseguir el objetivo mencionado, el Ayuntamiento fomenta acciones y servicios encaminados a avanzar en tal dirección. Así, se está culminando un proceso de modernización que migra el escritorio municipal a Software libre en busca de independencia tecnológica, que evite una relación exclusiva con un único proveedor o fabricante y que genere, por tanto, una mejor defensa del interés general de la ciudad y una mayor seguridad.

Esta modernización no requiere pagos anuales en concepto de licencia, supone un ahorro anual de cerca de un millón de euros al año y por sus características técnicas, de capacidad y actualización automática, permite una mayor vida útil de los ordenadores. La decisión de modernizar los ordenadores, fruto del compromiso del Alcalde, Juan Alberto Belloch, ha convertido al Ayuntamiento de Zaragoza en el Consistorio de mayor población de España que implanta software libre siguiendo las recomendaciones nacionales y europeas.

Además, la ciudad tiene previsto un plan de despliegue de Wi-Fi en el que ya existen 15 zonas habilitadas para el acceso gratuito inalámbrico a internet de los usuarios y en el que se pretenden incluir en un futuro los lugares más emblemáticos de la ciudad. Después de la experiencia piloto desarrollada con éxito en la Plaza del Pilar, el Ayuntamiento de Zaragoza ha dispuesto Wi-Fi en el Parque Primo de Rivera, en el Parque Tío Jorge, en Torreón Fortea, en el Auditorio, en la Romareda, en el Palacio de Morlanes, en el de Montemuzo, en el servicio de Arquitectura y en los Centros Cívicos Delicias, torrero, Universidad, Estación del Norte y Río Ebro además de en el propio Ayuntamiento

Uno de los orgullos en cuestión tecnológica del Ayuntamiento de Zaragoza es su web municipal. Zaragoza.es se ha convertido en una web de referencia entre los Ayuntamientos españoles y así se le ha reconocido a nivel nacional en varias ocasiones. Desde 2004, el Ayuntamiento de Zaragoza ha recibido, debido al trabajo de la Dirección General de Ciencia y Tecnología y de la web municipal, cinco reconocimientos nacionales por iniciativas tomadas para fomentar la calidad de vida de los ciudadanos e impulsar el acceso a las Nuevas Tecnologías. El último ha sido el premio de la revista Trámite Parlamentario por el servicio de información puntual y diario a través del teléfono móvil con el que se ofrece a los ciudadanos cada mañana datos sobre el nivel polínico de la planta a la que es alérgico.

Estos premios de ámbito nacional son fruto de una estrategia de duro y “oscuro” trabajo para adaptar la web a las tendencias y exigencias del Mercado. Así se ha logrado que zaragoza.es pueda consultarse desde cualquier dispositivo adaptándose a las características de éste para se pueda observar la web en su totalidad –ya que es muy diferente acceder desde un ordenador con una pantalla amplia o desde un móvil cuyo espacio es reducido-. Esa característica de independencia de dispositivos junto a la distribución adecuada de la información para facilitar a cualquier ciudadano con discapacidad la visita a la web, dota a Zaragoza.es de la capacidad de “accesibilidad”, muy demandada por los usuarios y obligada por ley para las Administraciones públicas, pero no muy común en las páginas virtuales. Tal es así que la web municipal ostenta uno de los primeros certificados oficiales de accesibilidad otorgados por AENOR.

La página principal de Zaragoza.es recibe una media de 200.000 visitas mensuales debido, principalmente, a la multitud de servicios que proporciona al ciudadano como la consulta e inclusión de actos en la agenda de la ciudad, la posibilidad de solicitar el certificado de empadronamiento o la tramitación del recurso de una sanción de tráfico. Siempre a la vanguardia, el último servicio creado ha sido una aplicación que permite personalizar las visitas a la ciudad según los gustos e intereses del turista. “Planifica tu visita” propone la ruta por la ciudad que considera más adecuada después de que el usuario especifique su perfil incluyendo, por ejemplo, los motivos de su viaje o sus preferencias artísticas y gastronómicas.

El Ayuntamiento de Zaragoza se ha convertido en pionero en numerosos campos de la Ciencia y la Tecnología. Así, fue el primero en transmitir información municipal ciudadana a través de Televisión Digital Terrestre (TDT) interactiva, una prestación que comenzó en 2006 y que se ha ido ampliando paulatinamente incluyendo numerosos servicios, entre

los que destaca, la posibilidad de acceder a la información turística de la ciudad, conocer la oferta de empleo municipal o dar cuenta de los principales avisos de interés o urgencia de la ciudad.

En ese afán de facilitar el acceso de los ciudadanos a las nuevas tecnologías, el Ayuntamiento potencia la puesta en marcha de programas, servicios y juegos que permitan al usuario familiarizarse con las TIC. De esta manera, se han creado juegos virtuales formativos, de educación vial o de recorridos por Zaragoza mediante adivinanzas, y, sobre todo, servicios a los que se puede acceder desde el móvil, toda una plataforma denominada Zaragoza, Ciudad Móvil.

Los ciudadanos pueden relacionarse con el Ayuntamiento cada día con mayor eficacia a través de sms del teléfono móvil. Uno de los servicios más solicitados es la petición del certificado de empadronamiento a través de un mensaje corto al número 5010 para que el Consistorio envíe por correo postal dicho documento al domicilio del interesado. Pero existen muchos otros servicios relacionados con el móvil como, por ejemplo, la recepción automática, diaria y gratuita de los niveles de polen existentes en época de alergias a los usuarios que lo solicitan o la descarga del callejero de la ciudad para facilitar la búsqueda de una calle concreta al visualizar un mapa o una fotografía de la misma.

Con motivo de la Expo y del exponencial incremento de las visitas que recibe Zaragoza, se ha desarrollado el nuevo servicio para telefonía móvil "Zaragoza Blue", que permite recibir gratuitamente, mediante tecnología Bluetooth, información turística y de servicio como afecciones de tráfico, cortes de agua, noticias relevantes, información sobre la Expo y sobre monumentos de la ciudad o rutas turísticas.

Siguiendo el mismo objetivo, se ha desarrollado GUIMO, una guía virtual multimedia que aporta al visitante, entre otros, datos sobre actividades culturales, monumentos, agenda de la ciudad, edificios singulares, horarios de museos, comercios y establecimientos de restauración sobre la imagen de un detallado callejero interactivo así como información detallada sobre todo lo relacionado con el desarrollo de la Expo 2008.

GUIMO es una guía interactiva que ofrece de forma instantánea y continua datos sobre la ciudad. Además, está dotada con GPS, lo que permite orientar al usuario con mayor precisión, al conocer su localización exacta. De esta manera, el visitante puede obtener la información que más se adecua a sus intereses para disfrutar de su visita a Zaragoza.

## LISTA TELEFÓNICA

ACADEMIA GRAL MILITAR	CTRA HUESCA S/N	976	51.70.00/51.71.11
AEROPUERTO	CTRA DEL AEROPUERTO	976	71.23.00
ALBERGUE	ALONSO V	976	39.27.09/39.27.68
ARCHIVO HISTORICO PROVINC.	DORMER 6-8	976	39.75.66
ARZOBISPADO	PLAZA LA SEO	976	39.48.00
AUDIENCIA	COSO 1	976	20.84.00
AUTOBUSES	AGREDA Y ARATESA	976	22.93.43
	CINCO VILLAS	976	33.33.71
	LA OSCENSE	976	43.45.10
	THERPASA	976	22.57.23
	AUTOMOVILES ZARAGOZA	976	21.93.20
	ZURIAGA	976	27.61.79
	BAJO ARAGON	976	22.98.86
	CONDA	976	33.33.72
	GRUPO JIMENEZ TEZASA	976	50.50.32./ 27.61.79.
BASE AEREA	CTA AEROPUERTO S/N	976	71.09.70.
BASILICA EL PILAR	PZA DEL PILAR	976	39.74.97.
BIBLIOTECA ARAGON	DOCTOR CERRADA	976	71.50.22
BIBLIOTECA SANTA OROSIA	SANTA OROSIA 2	976	32.21.02
BIBLIOTECA T. SANCHEZ	PLAZA MAYOR 2	976	49.68.68
BIBLIOTECA MARIA MOLINER	PZA SAN AGUSTIN	976	20.21.56
BOMBEROS PARQUE N°1	VALLE DE BROTO 16	976	72.16.00
BOMBEROS PARQUE N°2	RAMON Y CAJAL 30	976	72.37.90
BOMBEROS PARQUE N°3	VIOLANTE DE HUNGRIA S/N	976	72.41.68
BOMBEROS PARQUE N°4	GALICIA 4	976	78.69.68
CAMARA DE COMERCIO	ISABEL LA CATOLICA 2	976	30.61.61
CASA DE LA MUJER	D.JUAN DE ARAGON 2	976	39.11.16
CASA DE SOCORRO	PASEO DE LA MINA 9	976	72.36.00.
CASA DE LAS CULTURAS	PALAFIX	976	29.64.86
CENTRO DE HISTORIA DE Z	PZA SAN AGUSTIN	976	20.56.40 / EXT: 1885.
CENTRO PROMOCION SALUD	PLAZA AÑON	976	
	SALUD SEXUAL	976	200.850./200.856.
	SALUD MENTAL	976	39.70.60 / 39.70.61
CENTRO DE SALUD MIRAFLORES	Pº SAGASTA 52	976	25.80.61
CENTRO PENITENCIARIO ZUERA	CTRA.NACIONAL 330,KM 539	976	69.84.00
CEPYME	SANTANDER 36	976	76.60.60
CLINICAS		976	
CLINICA ACACIAS	AVD CATALUÑA 187	976	47.34.07
CLINICA ACTUR	ADOLFO AZNAR 26	976	73.57.67
CLINICA EL PILAR	RUISEÑORES 20	976	27.57.00
CLINICA MEDITERRANEA	AMSTERDAM 8-10	976	28.05.68
CLINICA MONTPELIER	HISPANIDAD 37	976	76.53.00
CLINICA QUIRON	MARIANO RENOVALES	976	72.00.00
CLINICA QUIRON	GOMEZ LAGUNA 82	976	57.90.00
CONFEDERACION HIDROGRAF.	Pº SAGASTA,24-26	976	71.10.00
CONF.REG.EMPR. ( CREA )	AVD RANILLAS,16	976	46.00.66
CONF.EMPR.ZARAGOZA ( CEZ )	URB.PARQUE ROMA S/N	976	46.00.66
CONSULADOS		976	
ALEMANIA	CTRA.CASTELLON KM.7	976	50.00.34
CHILE	ANSELMO CLAVE 37-45	976	28.33.09
ECUADOR	CERRADO CAMBIO DOMICILIO	976	22.94.70
FRANCIA	AMAR Y BORBON 5	976	21.69.17
ITALIA	SOLO POR TELEFONO	976	22.86.00
MEXICO	LAGASCA 29	976	22.09.86
PORTUGAL	SAN IGNACIO LOYOLA 5	976	21.88.85 / 39.73.41
REPUBLICA DOMINICANA	Pº SAGASTA 70	976	28.33.09
CONSERVATORIO SUPE.MUSICA	SAN MIGUEL 32-34	976	22.26.32
CONSERVATORIO PROF.MUSICA	SAN VICENTE DE PAUL 39	976	20.19.28
CORTES DE ARAGON	PALACIO ALJAFERIA	976	28.95.28
CRUZ ROJA ESPAÑOLA	SANCHO Y GIL 8	976	22.48.80/22.48.83

## LISTA TELEFÓNICA

CLINICA EL PILAR	RUISEÑORES 20	976	27.57.00
CLINICA MEDITERRANEA	AMSTERDAM 8-10	976	28.05.68
CLINICA MONTPELIER	HISPANIDAD 37	976	76.53.00
CLINICA QUIRON	MARIANO RENOVALES	976	72.00.00
CLINICA QUIRON	GOMEZ LAGUNA 82	976	57.90.00
CONFEDERACION HIDROGRAF.	Pº SAGASTA,24-26	976	71.10.00
CONF.REG.EMPR. ( CREA )	AVD RANILLAS,16	976	46.00.66
CONF.EMPR.ZARAGOZA ( CEZ )	URB.PARQUE ROMA S/N	976	46.00.66
CONSULADOS		976	
ALEMANIA	CTRA.CASTELLON KM.7	976	50.00.34
CHILE	ANSELMO CLAVE 37-45	976	28.33.09
ECUADOR	CERRADO CAMBIO DOMICILIO	976	22.94.70
FRANCIA	AMAR Y BORBON 5	976	21.69.17
ITALIA	SOLO POR TELEFONO	976	22.86.00
MEXICO	LAGASCA 29	976	22.09.86
PORTUGAL	SAN IGNACIO LOYOLA 5	976	21.88.85 / 39.73.41
REPUBLICA DOMINICANA	Pº SAGASTA 70	976	28.33.09
CONSERVATORIO SUPE.MUSICA	SAN MIGUEL 32-34	976	22.26.32
CONSERVATORIO PROF.MUSICA	SAN VICENTE DE PAUL 39	976	20.19.28
CORTES DE ARAGON	PALACIO ALJAFERIA	976	28.95.28
CRUZ ROJA ESPAÑOLA	SANCHO Y GIL 8	976	22.48.80/22.48.83
DEPORTES ( PRINCIPE. FELIPE)	CESAREO ALIERTA 120	976	
	ZARAGOZA DEPORTE MPAL	976	72.38.38
	INSTALACIONES DEPORTIVAS	976	72.38.00
DEPOSITO VEHICULOS	CTRA CASTELLON 198	976	42.18.89
DGA	MARIA AGUSTIN 36	976	71.40.00
DGA (VENTANILLA UNICA)	MARIA AGUSTIN 36	976	71.41.11
DGA (CONSUMIDOR)		976	900.12.13.14
DIPUTACION PROVINCIAL	PLAZA ESPAÑA 1	976	28.88.00/28.88.07
DISMINUIDOS FISICOS	MIGUEL SERVET 34-36	976	59.59.59
DONANTES DE SANGRE	HOSPITAL SERVET	976	35.94.31/55.26.19
ESCUELA DE JARDINERIA	EL PINAR (GARRAPINILLOS)	976	78.05.45
ESCUELA DE MUSICA Y DANZA	DOMINGO MIRAL	976	72.49.50
ESCUELA DE MUSICA MODERNA	ARMAS 32	976	45.69.79
ESCUELA NAUTICA AVANCE	COMANDANTE STA PAU	976	22.62.32
ESCUELA DE NAVEGACION	BOTERON 7	976	29.50.53
ESCUELA DE TEATRO	DOMINGO MIRAL	976	72.49.50
EMISORAS DE RADIO	RADIO ZARAGOZA	976	71.16.00
	ONDA CERO	976	28.38.00
	RADIO NACIONAL ESPAÑA	976	23.85.08
	COPE.CADENA 100	976	25.83.00
	RADIO EBRO	976	21.07.92
EMPRESARIUM	PALACIO LARRINAGA	976	48.60.78
EOI Nº 1	DOMINGO MIRAL	976	35.72.89
EOI Nº 2	ACTUR	976	73.05.85/52.68.88
EOI Nº 2	(THAT´S ENGLISH)	976	56.09.09
EXTRANJERIA	OBISPO COVARRUBIAS	976	98.00.20
EXPO 2008	PONZANO 3	976	70.20.08.
FEDERACION ASOC.BARRIOS	SAN VICENTE PAUL 26	976	39.33.05
FERIA DE MUESTRAS	CTRA MADRID	976	76.47.00
FUERZAS ARMADAS		976	902.432.100.
FUNDACION FEDERICO.OZANAN	RAMON Y CAJAL 24	976	44.33.66
	RASTRILLO	976	44.37.08
GOBIERNO CIVIL	DELEGACION GOBIERNO	976	99.90.00
GOBIERNO MILITAR	PONZANO 3	976	22.49.81
GUARDIA CIVIL		976	71.14.14/71.14.15
HOSPITALES		976	
HOSPITAL CLINICO	SAN JUAN BOSCO 15	976	55.64.00
HOSPITAL SERVET	ISABEL LA CATOLICA 1-3	976	76.55.00
HOSPITAL MILITAR	VIA IBERICA 1-5	976	30.50.00
HOSPITAL PROVINCIAL	RAMON Y CAJAL 60	976	44.00.22
HOSPITAL PSQUIATRICO	VILLAHERMOSA 66-68	976	33.15.00

## LISTA TELEFÓNICA

HOSPITAL ROYO VILLANOVA	SAN GREGORIO 30	976	46.69.10
HOSPITAL SAN JORGE	PADRE MANJON 1	976	30.05.00
HOSPITAL SAN JUAN DE DIOS	PASEO COLON 15	976	27.16.60
INFORMACION CARRETERAS	NACIONAL	976	91.53.52.222
INFORMACION CARRETERAS	DGT GRATUITO	976	900.12.35.05
INFORMACION CARRETERAS	ARAGON	976	56.46.56
INFORMACION RENFE	AVENIDA NAVARRA	976	902.24.02.02
JARDIN BOTANICO	AV SAN SEBASTIAN S/N	976	37.83.71
JUZGADO DE GUARDIA	PLAZA PILAR 2	976	20.81.27
LA LONJA	PLAZA PILAR	976	39.72.39
LA SEO	DESPACHO PARROQUIAL	976	20.40.80
MONASTERIO COGULLADA	COGULLADA	976	47.27.22
MONASTERIO DE PIEDRA	INFORMACION Y RESERVAS	976	84.90.11
MONASTERIO DE RUEDA	CRTA SASTAGO A ESCATRON	976	17.00.16
MONASTERIO SAN BENITO	Cº MIRALBUENO ALTO	976	33.60.36
MONASTERIO DE VERUELA		976	64.90.25
ETNOLOGIA	PARQUE PRIMO RIVERA	976	55.37.26
CERAMICA	PARQUE PRIMO RIVERA	976	35.11.53
CAMON AZNAR ( IBERCAJA)	ESPOZ Y MINA 23	976	39.73.87
PABLO GARGALLO	PLAZA SAN FELIPE 3	976	72.49.23/72.49.22
PABLO SERRANO	Pº Mª AGUSTIN 20	976	28.06.59
MUSEO TAPICES	PLAZA LA SEO	976	29.12.38
MUSEO CAPITULAR	PLAZA LA SEO	976	29.12.38
MUSEO PILARISTA	BASILICA PILAR	976	29.95.64
MUSEO SAN PABLO	SAN PABLO 42	976	44.62.26
ALJAFERIA		976	28.95.28
ACADEMIA GRAL MILITAR	CTRA HUESCA S/N	976	51.70.00
OBJETOS PERDIDOS	DOMINGO MIRAL	976	72.41.27
OBSERVAT.METEOROLOGICO		976	56.97.36 / 56.98.61
PAGINAS AMARILLAS HABLADAS		976	906.365.024.
PARQ TECNOLG RECICL LOPEZ	Pº INDEPENDENCIA 4	976	40.01.60
PARQUES Y JARDINES	AVD SAN SEBASTIAN	976	35.33.00/35.33.79
PARQUE DE ATRACCIONES	PINARES DE VENECIA S/N	976	902.37.80.00
PATRONATO ARTES ESCENICAS	JOSE SINUES 2(TEAT.PRINCIPAL)	976	29.60.90
PATRONATO DE EDUC Y BIBLIOT	CORTESIAS	976	72.49.26/72.49.27
PATRONATO TURISMO	AUDITORIO	976	72.13.33
PERRERA	Pº CANAL S/N ( LA CARTUJA )	976	25.60.07.
PISCINA ALBERTO MAESTRO	CAMINO TORRES 2	976	29.63.25/29.15.96
PISCINA ALTO CARABINAS	DPZ	976	34.80.07
PISCINA PALACIO DEPORTES	CONDES DE ARAGON 5	976	72.41.83.
PISCINA SINDICAL	PARQUE DEPORTIVO EBRO	976	43.28.11
PISCINA PALAFOX	MAYORAL 10	976	40.48.61
PLAZA DE TOROS	RAMON PIGNATELLI 85	976	43.02.29/43.86.22
(RESERVAS)			
PLA-ZA COSO 51 4º		976	20.38.30.
POLICIA		976	
POLICIA CASCO HISTORICO	DOCTOR PALOMAR 8	976	39.62.07
POLICIA CASCO HISTORICO	SAN PABLO 131 ( APOYO)	976	43.14.14
POLICIA CENTRO/UNIVERSIDAD	DOMINGO MIRAL	976	72.41.11/72.41.12
POLICIA DELICIAS	BARCELONA 74	976	30.07.10
POLICIA SAN JOSE	VENTURA RODRIGUEZ 12	976	37.96.02
POLICIA TORRERO	AVD AMERICA 105	976	37.46.46
POLICIA OLIVER-VALDEFIERRO	PROGRESO ESPAÑOL 15	976	32.72.06
POLICIA MARGEN IZQUIERDA	RUIZ PICASSO 57	976	73.47.53
POLICIA ALMOZARA	AVD PUERTA SANCHO	976	44.58.88
POLICIA LAS FUENTES	MONASTERIO SAMOS	976	72.40.69
POLICIA CASETAS		976	77.07.33
POLICIA SANTA ISABEL		976	57.07.50
POLICIA LOCAL		976	092.
POLICIA NACIONAL		976	091.
POLICIA NACIONAL CENTRO	Pº TERUEL 10	976	23.58.11
POLICIA NACIONAL DELICIAS	GENERAL MAYANDIA 3	976	46.99.31
POLICIA NACIONAL ARRABAL	ALMADIEROS DEL RONCAL	976	10.65.30
POLICIA NACIONAL SAN JOSE	Pº ROSALES 24	976	59.30.88
POLICIA NACIONAL-DENUNCIAS	CAMPOAMOR 6	976	31.27.12
POLICIA PROXIMIDAD	DENUNCIAS	976	902102112 www.policia.es

## LISTA TELEFÓNICA

PRENSA LOCAL	EL PERIODICO DE ARAGON	976	70.04.00
	HERALDO DE ARAGON	976	76.50.00 / 76.50.70
	EL MUNDO	976	56.09.82
	ABC ARAGON	976	29.13.14
	EL PAIS	976	23.00.09
	LA VANGUARDIA	976	41.44.36
	EQUIPO	976	46.88.30
	PRIMERA MANO	976	55.45.00
	TODO ANUNCIOS	976	21.02.10
	DIARIO DE LAS ONDAS	976	56.66.21
	20 MINUTOS	976	46.86.90.
	METRO	976	20.59.50.
	QUE! ZARAGOZA	976	40.48.79.
	DGA	976	71.40.00
PROTECCION CIVIL	URGENCIAS	976	006/112
PROTECCION CIVIL	AVD.CESAR AUGUSTO 8-10	976	21.71.38 / 71.14.14.
PROTECCION CIVIL TRAFICO	LUIS BERMEJO 3	976	56.77.77
REAL ZARAGOZA		976	902.24.02.02.
RENFE	TTE CORONEL PUEYO 8	976	46.94.94
TEATRO DE LA ESTACION	PZA SANTO DOMINGO	976	43.76.62
TEATRO DEL MERCADO	DON JAIME	976	29.60.90
TEATRO PRINCIPAL	SAN JORGE,12	976	20.50.88
TEATRO ROMANO	LAGASCA 13	976	23.28.28
TELEFONO DE LA ESPERANZA			
TELEVISIONES LOCALES		976	
ANTENA 3 TV	PINARES VENECIA	976	25.50.25
CANAL 44 ZARAGOZA	AVD MONTAÑANA 879	976	20.07.04
TV AUTONOMICA ARAGON	MARIA ZAMBRANO 2	976	876.25.65.00.
Z TV	P <sup>o</sup> CUELLAR 24	976	25.51.50
TRAFICO ( JEFATURA )	VIA UNIVERSITAS 4-6	976	35.89.00
TURISMO	PLAZA PILAR	976	39.35.37
	AUDITORIO	976	72.13.33
	ESTACION DELICIAS	976	32.44.68
	TORREON DE LA ZUDA	976	20.12.00
TURISMO TERUEL		976	978.60.22.79
TURISMO VERDE HUESCA		976	974.29.41.41
TUZSA GRAN VIA		976	22.64.71
TUZSA ( OBJ.PERDIDOS )		976	41.39.00
UNIVERSIDAD PEDRO CERBUNA 12		976	76.10.00
UNIVERSIDAD (RECTORADO)		976	76.10.11
WORLD TRADE CENTER	MARIA ZAMBRANO	976	07.78.64