



# PABLO GARGALLO La escultura luminosa

un documental de Emilio Casanova

## **Pablo Gargallo. La escultura luminosa**

DOCUMENTAL. VÍDEO HD, 60'

© EMILIO CASANOVA – TELEVISIÓN AUTONÓMICA DE ARAGÓN SAU, 2015 -2016



Emilio Casanova Producciones



**ARAGÓN TV**

CON LA COLABORACIÓN DE



# PABLO GARGALLO La escultura luminosa

[TRAILER en vimeo](#)



# Pablo Gargallo. La escultura luminosa

Producción, dirección y montaje: Emilio Casanova

Guión: Emilio Casanova – Severino Pallaruelo

Música: Joaquín Pardinilla

Cámara: Carlos Navarro – José Carlos Ruiz

Postproducción: Carlos Navarro

Grabación voces y masterización audio: Juan Miguel Sánchez (Producciones Sin-Con Pasiones)

Diseño gráfico: Fernando Lasheras

Documentación: Carlos Mas

Ayte. producción: Vicky Calavia

Productor delegado de Aragón TV: Jaime Fontán

## Voces

Luis Felipe Alegre (textos de Pablo Gargallo)

María José Moreno (textos de Pierrette Gargallo)

Pedro Rebollo (doblaje de Jean Anguera Gargallo)

Emilio Casanova (off general del programa)

## Entrevistados

Jean Anguera, escultor, nieto de Gargallo

Martín Chirino, escultor

Blanca Muñoz, escultora

Rafael Navarro, fotógrafo

Rafael Ordóñez Fernández, Jefe del Servicio de Cultura, Ayuntamiento de Zaragoza. Exdirector Museo Pablo Gargallo

## Escultores recursos

Alberto Gómez Ascaso (piedra)

Darío Pérez Higuera (metal y soldadura)

## Coreografía

Marta Crecente

Marco Dugnani

### **Nuestro agradecimiento a la familia Gargallo**

A **Pierrette Gargallo**, hija del escultor, quien, por su avanzada edad y frágil estado de salud, no ha podido pronunciar sus propias palabras que aparecen en el documental.  
A su hijo, **Jean Anguera** y a su esposa **Laure de Ribier** por su generosa hospitalidad y ayuda.

### **A Rafael Ordóñez Fernández**

profundo conocedor de la obra de Gargallo  
y pieza clave en la creación y desarrollo del Museo Pablo Gargallo de Zaragoza,  
por prestarnos su imprescindible ayuda y orientación.

### **Y muchas gracias a**

Martín Chirino  
Alfredo Delgado de Alba  
Jordi Estruga  
Ramón García-Bragado  
Jaime Gascón  
Santiago Gimeno  
Julia Goytisoló Carandell  
Carlos Mas  
Blanca Muñoz  
Rafael Navarro  
Darío Pérez Higuera  
Teresa Sala  
Pilar Salmerón  
Berenguer Vidal  
Júlia Vilaprinyó

Personal del Servicio de Cultura del Ayuntamiento de Zaragoza  
Escuela de Arte de Zaragoza  
Conservatorio Municipal Profesional de Danza de Zaragoza  
Centre Excursioniste de Catalunya, Archiu Fotogràfic  
Hospital de San Pablo, Barcelona  
Barcelona de Serveis Municipals, S.A. Natura i Lleure  
Barcelona-Catalunya Film Comisi6n



Gargallo en taller de la rue Dohis. París, 1924





Acabo de concluir algo que quizá le interese. Es de bastante importancia. Creo haber hallado el camino de mi tranquilidad estética: lo que ya es algo en los tiempos que corren.

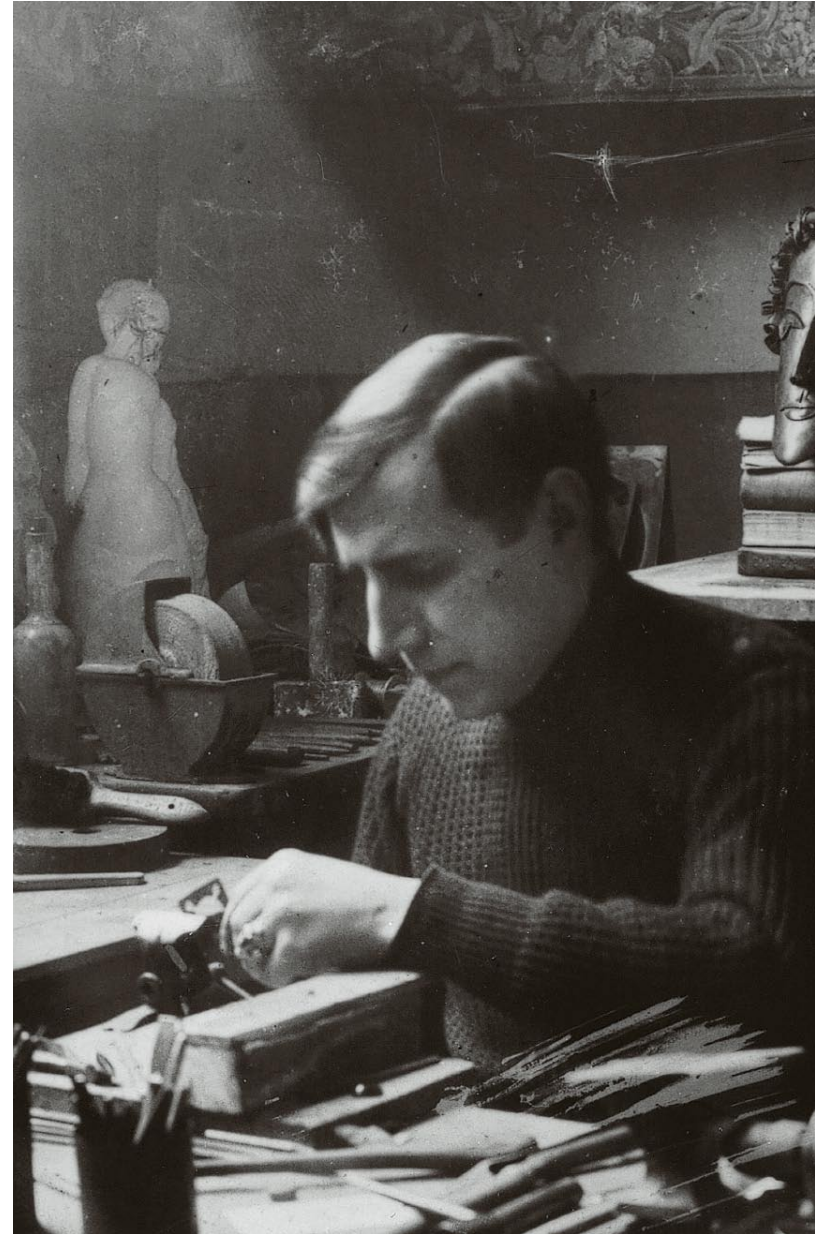
Carta de Pablo Gargallo sobre *El Profeta* dirigida a Jacques Bernheim, 1933

El escultor Pablo Gargallo Catalán (Maella, Zaragoza 5 de enero de 1881 – Reus, Tarragona 28 de diciembre de 1934) escribió estas palabras a un marchante de arte y galerista y en ellas le está diciendo lo que hoy se sabe: Gargallo marcó un antes y un después en la historia de la escultura universal.



El influyente crítico de arte Estratis Tèriade ya había apuntado unos años antes, en 1929:

«La gran novedad de la obra de Gargallo es la búsqueda de un volumen abstracto gracias a la iluminación. Dividiendo sus superficies en cóncavas, convexas y planas, llega a yuxtaponerlas de manera tan perfecta como natural para crear estos organismos vivientes, en los cuales juegan la luz y la sombra dentro de la emoción nerviosa de una vida restituida. El milagro era ligar los planos convexos que, rechazando los planos luminosos los dispersan sobre sí en planos inestables, a las superficies cóncavas que, guardando en sus huecos esos mismos rayos, los funden en una iluminación igual. Después era preciso disciplinarlo todo mediante superficies planas exclusivamente constructivas y constituyendo una masa sólida y sombría...».



Gargallo en taller de la rue Blomet. París, 1915



El documental reúne una amplísima muestra de la obra escultórica –incluidos sus dibujos, bocetos y cartones- realizada por Pablo Gargallo a través de su corta vida. A la extensísima colección que alberga el Museo Pablo Gargallo de Zaragoza se suman piezas de otros museos y coleccionistas de todo el mundo

Se trata de mostrar la evolución del escultor desde sus principios constructivos mediante un recorrido por las diferentes etapas por las que transcurrió y el guión y las intervenciones desvelarán al espectador los aspectos más apasionantes del proceso creativo en el campo de la escultura. Los problemas que Pablo Gargallo se planteó, las soluciones que encontró y el camino que abrió a la nueva escultura contemporánea universal son las pautas de este documental.

Aunque el guión cuenta con una voz en off que organiza los contenidos, el programa audiovisual se centra en tres aportaciones fundamentales:

- 1 La voz propia del artista** a través de sus reflexiones escritas sobre el arte y su infatigable y fructífera búsqueda de un nuevo camino.
- 2 La familia Gargallo:** Pierrette Gargallo, hija de Pablo, y su nieto Jean Anguera, ambos escultores.
- 3 Diferentes voces,** principalmente de otros escultores y artistas, que interpretan la obra de Gargallo, plantean los problemas fundamentales de la escultura y las soluciones logradas por el escultor maellense.



Gargallo en taller de la rue Montsouris. París, 1931

La escultura luminosa es también un recorrido por la vida de Pablo Gargallo:

**Maella, Barcelona y aprendizaje. Els Quatre Gats. 1881 - 1903**

**París, Barcelona, París. 1903 – 1915**

**Barcelona, 1915 – 1924**

**París, 1924 - 1934**



Llorens Artigas, Magali, Gargallo y José Soler Casabón. Barcelona, ha. 1918

## Entrevistados

### Jean Anguera (París, 1953)

Nieto de Pablo Gargallo, estudió arquitectura aunque su dedicación ha sido la escultura y es miembro de la Academia de Bellas Artes de Francia. Anguera ha colaborado intensamente con su madre Pierrette en la preservación de la figura y la obra de Gargallo.





**Martín Chirino** (Las Palmas de Gran Canaria, 1925)

Fue uno de los fundadores del grupo El Paso a finales de los años cincuenta del pasado siglo. Múltiplemente galardonado, escultor “herrero, artesano y señor del fuego” como se conceptuó en el discurso de ingreso en la Academia de Bellas Artes de San Fernando, tiene tras de sí una larga y fructífera trayectoria artística.

**Blanca Muñoz** (Madrid, 1963)

Escultora y grabadora, heredera del constructivismo físico-matemático en muchos casos inspirado en la astrofísica, el trabajo de Muñoz ha sido ampliamente reconocido. La luz, el espacio y el tiempo conforman el mundo de sus estructuras metálicas inmersas en lo que se ha denominado la escultura transparente.





**Rafael Navarro** (Zaragoza, 1940)

Fotógrafo que comenzó su trayectoria fotográfica a los 30 años. Son más de 700 exposiciones nacionales e internacionales las que hablan del peso de un fotógrafo fascinado por la naturaleza y el desnudo femenino que logra trascender a la abstracción.

**Rafael Ordóñez Fernández** (Baena –Córdoba–, 1954)

Actual Jefe del Servicio de Cultura del Ayuntamiento de Zaragoza, puede considerarse el iniciador del Museo Pablo Gargallo ya que fue encargado para ello por el entonces alcalde de la ciudad, Ramón Sáenz de Varanda, en 1982. Tras un intenso trabajo muy ligado a la hija del escultor, Pierrette Gargallo, el Museo abrió sus puertas en 1985, habiendo crecido desde entonces tanto en espacio como en número de obras, siempre bajo la dirección técnica de Ordóñez, que es uno de los grandes estudiosos de Pablo Gargallo.



Pequeña bacante reclinada I y plantilla de cartón, 1929



Atleta Olímpico en Estadio de Montjuich, Barcelona, 1929

— ¿Ama usted su trabajo?

— Soy enteramente de él. Mi mundo es el taller y mi vida el arte. Trabajo doce o catorce horas diarias. Estoy fatigado. Necesito descansar. Pero no sé cómo hacerlo, porque no puedo vivir sin mi trabajo

J. BAEZA, entrevista en 1934, *Lecturas* año XV, n° 165

La escultura es un problema de luz y de sombra, En los lugares oscuros las cosas tienen tendencia a desaparecer. En las partes claras también. Solamente en las medias tintas se tiene el tamaño casi justo de todos los volúmenes. Con la composición de estos planos diversos he creado una reverberación que podría satisfacer la inteligencia codiciosa de mayor abstracción.

PABLO GARGALLO



Cabeza de Arlequín con gorguera, 1929



Con los nuevos materiales su trabajo consiste en traducir la gracia a una materia (la más dura de todas) empleando los útiles de la industria. Sin modelos, sin precedentes, lanzándose a un campo inédito de la creación: "ya no quedan materiales nobles o sacros: todas las materias que se ofrecen a la industria del hombre son susceptibles de empleo en el arte (...) todo en las nuevas esculturas contradice la norma. No son ya masas, no son ya bloques que se instalan en el espacio. El aire juega en ellas, e incluso las constituye como escultura: están hechas de aire" Una nueva gramática; inventa un arte y destaca en ese arte que él mismo ha inventado, un lenguaje de fuego que nadie había hablado antes.

JEAN CASSOU, Revista *Triunfo*, 1974



Gran Bailarina y plantilla de cartón, 1929

Yo no he sido yo mismo, hasta el día en que encontré mi escultura, la escultura de mi época. Trabajaba en la digamos, manera tradicional, mirando hacia atrás, con la desazón de los impotentes. Un día se me ocurrió hacer una máscara en plancha, en mi taller, y enfrente de ella, os lo aseguro —los ojos de Gargallo brillan como los de un niño— salté de contento. El corazón me decía que había encontrado algo! Algo, amigo, de posibilidades ilimitadas, vastísimas. Eso fue en los tiempos heroicos del cubismo.

PABLO GARGALLO



Pequeña máscara -autorretrato-, 1907

La escultura es una serie de imágenes incompletas casi simultáneas de una composición. Para apreciar adecuadamente las diferentes partes de esta composición, el ojo se ve forzado a desplazarse

PABLO GARGALLO

Retrato de Ángel Fernández de Soto, 1920



## El realizador



### **Emilio Casanova** (Zaragoza, 1955)

Productor y realizador de programas y montajes audiovisuales desde 1983

Entre 1984 y 1988 organizó en Zaragoza diversos ciclos temáticos y talleres dedicados a la videocreación.

1988 Beca de Diputación de Zaragoza para estudiar documentalismo y postproducción en Nueva York

Realiza también desde hace tiempo diversos talleres de animación (stop-motion) e historia del vídeo.

Perfil de producciones:

Audiovisuales de carácter cultural y artístico con o para diversas instituciones públicas y privadas (Ministerio de Cultura, Gobierno de Aragón, Diputaciones de Zaragoza y Huesca, Ibercaja, Círculo de Lectores, Canal Plus, Televisión Española, Aragón Televisión, etc.)

Montajes multicanales y proyecciones para espectáculos de teatro y danza, exposiciones y museos.

Programas interactivos y páginas web. Realizó La línea sentida, libro DVD que reunía una base de datos sobre Ramón Acín que desde 2007, forma parte de la web de la Fundación Ramón y Katia Acín en constante actualización.

Producciones propias en el campo del vídeo de creación, la animación y el documentalismo.

[www.casanovaproducciones.wordpress.com](http://www.casanovaproducciones.wordpress.com)

[www.elpirineorevelado.blogspot.com.es/](http://www.elpirineorevelado.blogspot.com.es/)

[www.estampas.org](http://www.estampas.org)

[www.fundacionacin.org](http://www.fundacionacin.org)

-



## Algunas obras de Emilio Casanova



### *Cano, de profesión incierta*

Vídeo HD 1080-720 y PAL 16:9. Duración: 67'45"

Audiovisual sobre el mundo creativo de José Luis Cano, viñetista, ilustrador, pero fundamentalmente pintor sobre todas las cosas.

© Emilio Casanova - Televisión de Aragón S.A.U. – 2015

Colabora Ayuntamiento de Zaragoza

### *Sueños en el mar. 16 voces*

Dieciseis piezas basadas en otros tantos poemas y textos que forman parte del proyecto llevado a cabo por el escultor Ricardo Calero Inundar el mar. John Berger, Juan Gelman, Juan Cruz, Nezha El Hajjaji, Alfonso Armada, Ángel Guinda y otros forman parte del audiovisual.

© Emilio Casanova - Ricardo Calero, 2014

### *Infraleves*

Diversos miniprogramas sobre poesía visual con piezas de Marcel Duchamp, haikus japoneses (Basho, Sogui, Soka, Issa.), Octavio Paz, Benedetti, Tablada, Ramón Gómez de la Serna, Pinturas de Velázquez, Vermeer, Pissarro, etc.  
(En proceso de producción) ©Emilio Casanova 2013-2016

### *El Pirineo revelado*

Vídeo digital HD 1920:1080 p. 60'

Documental para televisión sobre el pirineísmo centrado en cuatro fotógrafos: Lucien Briet, Bertrand de Lassus (sus fotógrafos Juan de Parada y Maurice Meys), Juli Soler i Santaló y Ricardo Compairé

© Aragón Televisión – Emilio Casanova 2011 con la colaboración de Diputación de Huesca.

### *Le piano magique. Jordi Sabatés recrea a Segundo de Chomón*

DVD PAL 16:9

16 films de Segundo de Chomón recreados musicalmente por Jordi Sabatés más diversos materiales audiovisuales.

© Institut Buñuel/SGAE, 2010

### *Estampas, álbum de personajes aragoneses*

50 microprogramas (3' cada uno) sobre otros tantos personajes

© Aragón Televisión – Emilio Casanova – 2008-2009

*Pablo Gargallo, un mechón de rebeldía*

Diversos audiovisuales para su proyección en las salas del Museo Pablo Gargallo de Zaragoza

Vídeo digital HD 16:9 para proyección en salas Museo, 15'.

© Museo Pablo Gargallo, 2008



*Goya. El cazador de sombras*

Vídeo digital HD 16:9 para proyección en salas de Museo, 14'

© Museo de Zaragoza, 2007

*Julio Alejandro. Un mar de letras*

Vídeo digital, 24'

Semblanza de Julio Alejandro, escritor y guionista de cine –autor de guiones para Luis Buñuel como *Tristana*, *Viridiana*, *Nazarín* y otras- con entrevistas con Rafael Azcona, Asunción Balaguer, José Luis García Sánchez o Manuel Vicent entre otros.

Audiovisual realizado para la proyección homenaje a J.A. en su centenario Festival Cine de Huesca, 2006

-Premio Documental SCIFE 2006-

© Emilio Casanova, 2006



*El soplo de la vida*

Montaje audiovisual para el Museo del Viento de La Muela (Zaragoza)

12'. Vídeo digital 16:9 (proyección de 7 x 4 metros)

© Museo del Viento. Ayuntamiento de La Muela, 2003

**LUIS BUÑUEL**

Vídeo digital. Cuatro programas temáticos para el V Congreso Nacional de Psiquiatría  
Guión y dirección: Emilio Casanova, 2001

**LUIS BUÑUEL: LOS ENIGMAS DE UN SUEÑO**

Montaje de 31 piezas audiovisuales para instalaciones en las exposiciones llevadas a cabo en las salas de Diputación de Huesca y en el Museo Pablo Serrano de Zaragoza.

Digital/BTC/35mm/16mm

© Gobierno de Aragón – Diputación de Huesca, junio 2000



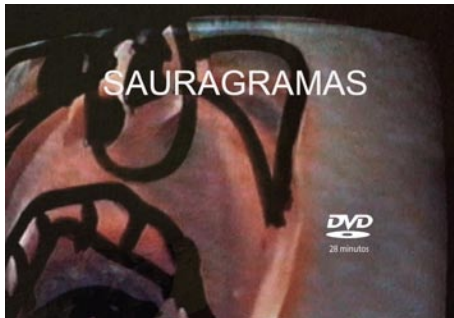
*Goya: pintar hasta perder la cabeza*

Vídeo ópera, 60 minutos

DIGITAL D-1 Y BETACAM SP

© Emilio Casanova, 1995

Con la colaboración de Canal Plus España



### Producciones para Círculo de Lectores

Entre 1992 y 2006 realizó diversos audiovisuales para Círculo de Lectores sobre autores como Rafael Alberti, Octavio Paz, Pedro Laín Entralgo, Camilo José Cela, Carmen Martín Gaité, Antonio Saura, Antonio Mingote, Gonzalo Torrente Ballester y otros autores, además de vídeos institucionales.

#### *Sauragramas*

Programa sobre la obra del pintor Antonio Saura.

30 minutos. BETACAM-SP

© Emilio Casanova, 1.991

Con la colaboración de las Diputaciones de Huesca, Teruel y Zaragoza

. I Premio Documental III Festival de Vídeo de Canarias 1992

. Seleccionado 3ème BIENNALE INTERNATIONALE DU FILM SUR L'ART.

MNAM Centre Georges Pompidou. París mayo 1992.

. Programa seleccionado por RTVE. PRIXITALIA (International Competition for Radio and Television Programmes)

#### *Las corridas de toros en 1970*

35 mm. y vídeo. Animación, 1988 (dibujos Ramón Acín 1923)

© Diputación de Huesca-Emilio Casanova/Isabel Biscarri, 1988

#### *Ocenilla, fantasías animadas de ayer*

U.Matic, 8 minutos. Animación, 1988

© Emilio Casanova, 1987

IIº Premio Nacional Festival de vídeo de Cádiz, 1988

Animación de imágenes de la iconografía celtíbera.



## Edición / Documentación

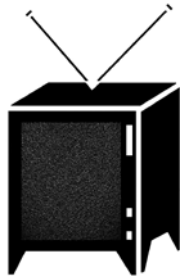
### *Ramón Acín toma la palabra*

Edición anotada del libro que recoge 155 escritos del pedagogo, artista y movilizador anarcosindicalista Ramón Acín Aquilué (1888-1936) realizada por Carlos Mas y Emilio Casanova  
Fundación Ramón y Katia Acín – Random House/Debate, 2015

### *Ramón Acín. La Línea sentida*

DVD Interactivo con base de datos e imágenes sobre Ramón Acín Aquilué (1888-1936) con 5.300 documentos.  
© Emilio Casanova- Jesús Lou, 2005





**Emilio Casanova producciones**

[ecasanovag@movistar.es](mailto:ecasanovag@movistar.es)

[www.casanovaproducciones.wordpress.com](http://www.casanovaproducciones.wordpress.com)

976204440 — 615535707

Princesa 18, pral ext dch

50004 - Zaragoza